

# תעודה

קובץ מחקרים של בית הספר למדעי היהדות וארכאולוגיה  
ע"ש חיים רוזנברג

לב-לג

## מְלֵאכַת מַחְשֶׁבֶת

מחקרים במדעי היהדות מוגשים לפרופסור  
בצלאל בריכוכבא

בהגיעו לגבורות

חלק א

עורכי הכרכים:

סטפני בינדר, אשבל רצון וינון שבטיאל

חברי הוועדה האקדמית של כתב העת:  
דוד אסף, יורם כהן, משה מורגנשטרן, ורד נעם,  
ישי רוזן-צבי, יובל רוטמן, דלית רום-שילוני

מזכיר המערכת: עומר מיכאליס

עריכת לשון (עברית): שרה פוקס  
עריכת לשון (אנגלית): אליז שזר



אוניברסיטת תל אביב

תשפ"ב

## תעודה

חקרי גניזת קהיר, תש"ם-1980	תעודה א
עיונים במקרא, תשמ"ב-1982	תעודה ב
מחקרים בספרות התלמוד, בלשון חז"ל ובפרשנות המקרא, תשמ"ג-1983	תעודה ג
מחקרים במדעי היהדות, תשמ"ו-1986	תעודה ד
מחקרים בעברית ובערבית, תשמ"ו-1986	תעודה ה
מחקרים בעברית ובערבית, תשמ"ח-1988	תעודה ו
מחקרים במדעי היהדות, תשנ"א-1991	תעודה ז
מחקרים ביצירתו של אברהם אבן עזרא, תשנ"ב-1992	תעודה ח
מחקרים בלשון עברית, תשנ"ה-1995	תעודה ט
מחקרים במדעי היהדות, תשנ"ה-1995	תעודה י
מחקרים במדרשי האגדה, תשנ"ו-1996	תעודה יא
התפוצה היהודית בתקופה ההלניסטית-רומית, תשנ"ז-1996	תעודה יב
אישות ומשפחה בהלכה ובמחשבת ישראל, תשנ"ז-1997	תעודה יג
מפגשים בתרבות הערבית-היהודית של ימי הביניים, תשנ"ח-1998	תעודה יד
חקר הגניזה לאחר מאה שנה, תשנ"ט-1999	תעודה טו
מחקרים במדעי היהדות, תשס"א-2001	תעודה טז-יז
מדברים עברית, תשס"ג-2002	תעודה יח
מחקרים בספרות העברית בימי הביניים ובתקופת הרנסנס, תשס"ג-2002	תעודה יט
היסטוריוסופיה ומדעי היהדות, תשס"ה-2005	תעודה כ
תעודה כא-כב חידושי זוהר – מחקרים חדשים בספרות הזוהר, תשס"ז-2007	תעודה כא-כב
קנון וכתבי קודש, תשס"ט-2009	תעודה כג
פנים וכיוונים במדעי היהדות, תשע"ב-2011	תעודה כד
בארץ ובתפוצות בימי בית שני ובתקופת המשנה, ספר זיכרון לאריה כשר, תשע"ב-2012	תעודה כה
מיתוס, ריטואל ומיסטיקה, מחקרים לכבוד פרופ' איתמר גרינולד, תשע"ד-2014	תעודה כו
חוקרים עברית מדוברת, תשע"ו-2016	תעודה כז
אסיף ליסיף, מחקרים בפולקלור ובמדעי היהדות, לכבוד פרופסור עלי יסיף, תשע"ח-2017	תעודה כח
יד משה, מחקרים בתולדות היהודים בארצות האסלאם, מוקדשים לזכרו של משה גיל, תשע"ח-2018	תעודה כט
מבנה פואטי, תהליכים קוגניטיביים ואינטואיציה ספרותית, מחקרים מוגשים לפרופסור ראובן צור, תש"ף-2020	תעודה ל
מתלמידיו של אהרן. עיונים בספרות התנאים ומקורותיה לזכרו של אהרן שמש, תשפ"א-2021	תעודה לא

בעטיפה: מטבע מימי מרד בר-כוכבא (132-136/135 לספ'). עץ תמר.

Classical Numismatic Group, Inc. <http://engcoins.com>

ISSN 0334-1364

©

כל הזכויות שמורות לאוניברסיטת תל אביב  
סודר במשרד לעיצוב גרפי, אוניברסיטת תל אביב  
נדפס בדפוס אליגנר

## תוכן העניינים

### חלק א

13	רשימת המחברים
	העורכים
17	על הקובץ
	סטפני בינדר, אשבל רצון, ינון שבטיאל
27	פרופסור בצלאל בר-כוכבא ומפעלו המדעי
27	א. קורות החיים של בצלאל בר-כוכבא
30	ב. תרומה למחקר
33	ג. רשימת פרסומים
39	ד. תקצירי הספרים שפרסם בצלאל בר-כוכבא באנגלית

### היסטוריה

	1. ימי הבית השני – התקופה הנאו־בבלית והתקופה הפרסית
	רן צדוק
	על מוצא הכשדים, קשרי יהודה עם בבל וההשלכות הנובעות
55	מהממצא הרלוונטי
	אלכסנדר פאנטאלקין
	יוונים במזרח בתקופת השלטון הנאו־בבלי ועלילותיו של
73	אנטי־מנידאס, אחיו של אלקאיוס
	אלכסנדר רופא
95	עולמו של בעל ספר דברי הימים על פי היגדיו האנכרוניסטיים
	2. ימי הבית השני – התקופה ההלניסטית והחשמונאית
	מיכל דרורי אלמלם ודניאל שוורץ
107	'גליל הגוים' או 'גלילות פלשת' (מקבים א ה, 15)?

- דורון מנדלס  
 127 רעיון מדיני הלניסטי בספר מקבים ב
- איל רגב  
 137 דמותו של יהונתן המלך לאור מטבעותיו
3. ימי הבית השני – ימי הורדוס והנציבים  
 יוסף גייגר  
 157 הורדוס כאיש רוח יווני
- סטפני א' בינדר  
 171 ניקולאוס איש דמשק: קטעים אוטוביוגרפיים
- טל אילן  
 185 יוספוס כמקור לרומן בין טיטוס לברניקי
- לסטר ל' גראבה  
 201 יוסף בן מתתיהו ו'עזרא ונחמיה': כיצד השתמש ההיסטוריון היהודי במקורותיו?
- זאב ספראי ורן אורטנר  
 213 ביתי הוא מבצרי – לוחמה רב מפלסית ולוחמה תת-קרקעית בשטח בנוי בתקופה הרומית: המקרה של יהודה
4. לאחר החורבן – התקופה הרומית המאוחרת והתקופה הביזנטית  
 מרים בן זאב הופמן  
 243 טקיטוס ומקור העם היהודי
- מרב חקלאי  
 259 עיון במשנה, בבא מציעא ד, א, לאור דיונים במשפט הרומי על חוזה מכירה (*emptio venditio*)
- עודד עיר-שי  
 כת הנובאטיאנים, סבאטיוס – מומר יהודי ופרסביטר נובאטיאני – והוויכוח על מועד הפסחא הנוצרי: הַרְזִיָה וזהות בראי ההיסטוריוגרפיה הנוצרית במאה החמישית
- 279

## ארכאולוגיה

### 5. ארכאולוגיה והיסטוריה – עולמות נפגשים

- רוני רייך  
 על משמעותה של ה'ראיה מן השתיקה' בפרשנות ממצא  
 317 ארכאולוגי חסר: מקרי מבחן מירושלים
- יוסף פטריך, יונתן דבור, רועי אלבג  
 'עוֹרָה לָמָּה תִּישָׁן אֲדָנִי הֶקֶצֶה אֶל תּוֹנַח לְנֶצַח' (תהילים מד, כד)  
 339 על מפנה המקדש, חנוכתו וזריחת החמה
- עוזי ליכנר ורועי צבר  
 373 הרקע להשתלטות החשמונאית על הגליל
- רועי פורת, יעקב קלמן ורחל צ'אצ'י  
 389 לזמן הקמתו ופעילותו של בית הכנסת בהרודיון
- גיא ד' שטיבל  
 'מה יש בשם?': על אוסטרקון ממצדה, שמות, כינויים וכינויים  
 423 מוסוים
- ינון שבטיאל  
 הגליל ומרד בר-כוכבא: מבט אחר לבחינת השתתפותו של הגליל  
 451 במרד לאור עדותן של מערכות המסתור
- אלכסנדר מלמד  
 מערכות המסתור בנשר-רמלה ותרומתן לחקר מערכות המסתור  
 489 בארץ ישראל

### 6. חברה וכלכלה

- מאיר בר-אילן  
 533 שיעורן היחסי של הנשים בחברה היהודית בעת העתיקה
- יהושע שוורץ  
 'וקווצותיו סדורות לו תלתלים': על שער הראש והזקן של הגבר  
 553 היהודי בספרות חז"ל

- אברהם (אבי) ששון  
 579 הנוטע לרבים על אם הדרך – כלכלה וחברה
- זאב ספראי  
 603 כלכלת פלשתינה – בין פלשתינה הרומית לשתי  
 הפלשתינות הביזנטיות
- 698 תקצירים באנגלית
- 700 רשימת המחברים באנגלית

## חלק ב

- 723 רשימת המחברים

## ספרות ולשון

7. קומראן וספרים חיצונים  
 דבורה דימנט  
 729 רעיון שתי הדרכים בטקסטים מקומראן
- כנה ורמן  
 757 אחרית ימים הווה ומשיח שבא ומת
- נועם מזרחי  
 799 'שירה מגויסת': למקורותיה של מגילת המלחמה ולתולדות השירה  
 העברית בימי הבית השני
- יונתן אדלר  
 855 מכלול שרידי התפילין ממדבר יהודה: פרסום ראשוני של פרויקט  
 מחקר חדש
- אשבל רצון  
 873 גאוגרפיה ותאולוגיה: צורת הארץ בספר העיריים והרקע המקראי  
 שלה

## 8. משנה ותלמוד

- משה בר־אשר  
 915 שני עניינות בדקדוק שם העצם בלשון המשנה
- דוד הנשקה  
 925 קריאת התורה של יום הכיפורים במקדש: בין משנה ראשונה  
 למשנה אחרונה
- דפנה ברץ  
 957 מעשה 'הכוהן הצדוקי שהקטיר מבחוץ' בהשתלשלותו
- חיים מיליקובסקי  
 975 ויקרא רבה פרשה כה פסקה ד ומקבילותיה: עיונים בהתהוות  
 המדרש הקדום
- ציונה גרוסמרק  
 993 'והיא איכא ימא דחמץ? דיקליטינוס הקוה נהרות ועשאו'
- דן יפה  
 1013 *Nihil Obstat Imprimatur*: חכמי התלמוד והאוונגליונים של  
 היהודים-הנוצרים – עיונים חדשים
9. תפילה ופרשנות
- יורם ארדר  
 1037 דיני בכור בהמה טהורה בהלכתו של הקרא יפת בן עלי
- יהודה ליבס  
 1071 ר' שלמה אלקבץ ושירו לכה דודי
- יעקב שמואל שפיגל  
 1081 ר' דוד ב"ר אברהם פרווינצאלו וההקדמה שכתב לפירושו  
 'חסדי אבות' על מסכת אבות
- חיים א' כהן  
 1137 'פְּדָבֵר הָאָמֹר': מסורת קריאה ודקדוק הלשון הבאים כאחד
- 1178 תקצירים באנגלית
- 1180 רשימת המחברים באנגלית

# ביתי הוא מבצרי – לוחמה רב מפלסית ולוחמה תת־קרקעית בשטח בנוי בתקופה הרומית: המקרה של יהודה

זאב ספראי ורן אורטנר

## הקדמה

בספרות הרבה והענפה, העוסקת בנושא הלוחמה הרומית ובמחקר העכשווי שלה, ברור שלאחר שחומות העיר נפרצו המלחמה הסתיימה, האויב הפסיק להילחם, והתחיל שלב ההרס.<sup>1</sup>

1 ספרות המחקר בנושא הלוחמה הרומית ענפה עד מאוד, וכל המחקרים אינם עוסקים בלוחמה Y. Le Bohec, *The Imperial Roman Army*, London 1994; G. Webster, *The Roman Imperial Army* (revised edition), London 1994; P. Sabin, 'Land battles', P. Sabin, H. van Wees and M. Whitby (eds.), *The Cambridge History of Greek and Roman Warfare*, vol. 1, Cambridge 1999, pp. 399–433; A. Goldsworthy, *Roman Warfare*, London 2000; P. Matyszak, *The Enemies of Rome from Hannibal to Attila the Hun*, London 2004; K. (C. M.) Gilliver, A. Goldsworthy and M. Whitby, *Rome At War – Caesar and his Legacy*, Osprey–Oxford 2005; J. Penrose and T. Holland, *Rome and her Enemies: An Empire Created and Destroyed by War*, Oxford 2005; A. Goldsworthy, 'War', P. Sabin, H. van Wees and M. Whitby (eds.), *The Cambridge History of Greek and Roman Warfare*, vol. 2, Cambridge 2007, pp. 76–121; J. Thorne, 'Battle, Tactics, and the Emergence of the Limites in the West', P. Erdkamp (ed.) *A Companion to the Roman Army* [electronic resource: Blackwell], Oxford 2007, pp. 218–234 (esp. pp. 227–228); A. Goldsworthy, *The Roman Army at War 100 BC – AD 200* [Oxford Classical Monographs], Oxford 2009; J. Levithan, *Roman Siege Warfare*, University of Michigan 2016; E. N. Luttwak, *The Grand Strategy of the Roman Empire – From the First Century A.D. to the Third, Revised and Updated Edition*, Maryland 2016; ומחקרים רבים נוספים. לתיאור הצבא הרומי ביהודה ואופן לחימתו ראו 'שצמן', 'העיונות הצבאי הרומי-יהודי', מ' אבי-יונה וא' שליט (עורכים), ההיסטוריה של עם ישראל: יהודה ורומא – מירדות היהודים, ירושלים תשמ"ג,



בעולם המודרני התפתח שלב נוסף בלוחמה, המתמקד בלוחמה בשטח הבנוי (ומוכר גם כ'לוחמה עירונית'). כניסת הצבא אל העיר מסמלת את תחילתו של שלב זה, אשר לרוב נמשך זמן רב. בעולם הדמוקרטי הפכה לוחמה בשטח בנוי לדבר מורכב וסבוך, בשל המאמץ למנוע (או לפחות להמעיט) נפגעים בקרב האוכלוסייה האזרחית ובתשתית העירונית האזרחית.<sup>2</sup> אך גם צבאות אשר נמנעים מלהצהיר הצהרות מסוג זה מוצאים לעיתים כי כיבוש ולכידת מטרות בנויות גדולות הם קשים למדי. לדוגמה, מומנטום הכיבוש של הצבא הגרמני הועמד למבחן ולאטגר חמורים בקרב על סטלינגרד.<sup>3</sup>

הצבא המודרני גילה כי לוחמת 'שטח בנוי' קשה ביותר. היא דורשת הכשרה ותרגול ממושכים, הכנות ופיתוח כלי נשק ושיטות לוחמה טקטית מתאימים. ועם כל זאת זהו שלב קשה ומתיש. כמובן, בעיות ושאלות כגון מידת המוסר, דעת קהל, רטוריקה, דמגוגיה, והיבט חוקי של הלחימה, לא התקיימו בעולם הרומי העתיק.<sup>4</sup>

במאמר זה נראה:

1. כי בתקופה הרומית הייתה מעת לעת לחימה בזירת שטחים בנויים לאחר שלב המצור או פריצת החומות.
2. קרוב לוודאי שאירעו קרבות חשובים בשטח בנוי, בערים ובמקומות אחרים, אך המידע עליהם והעדות להם לא השתמרו.

J. J. Bloom, *The Jewish Revolts Against Rome, A.D 66–135 A Military*; 329–300 עמ' *Analysis*, North Carolina and London 2010

- 2 המאמץ למנוע נזק לאוכלוסייה האזרחית נחלק בין הצהרות בדבר השאיפה למנוע כל נזק, לבין עשייה בפועל שבה יש מאמץ לצמצום הנזק ככל האפשר. בעולם הרומי היו גם שיקולים נוספים, ראו למשל קורנליוס טאקיטוס, דברי הימים (תרגמה מרומית: שרה דבורצקי), ירושלים תשכ"ה, ג: 19.
- 3 אותו צבא נזקק לארבעים ימים על מנת להשתלט על העיר העוינת ורשה. דוגמאות נוספות הקרובות יותר לימינו, כגון כיבוש עיר הבירה בגרד בשנת 2017; המערכה כנגד ארגון המדינה האסלאמית (דאע"ש) בעיר בצרה שבעיראק; ומשנת 2013 ועד לזמן זה, מלחמת האזרחים בסוריה. בכל הדוגמאות הללו שלב הלוחמה בשטח העירוני הבנוי הוא הקשה, הממושך וההרסני ביותר לשני הצדדים המעורבים בלחימה.
- 4 בעולם העתיק היו כובשים אשר ביקשו להצטייר כאכזרים והצליחו בכך בקלות. היו גם אלו אשר ביקשו להיראות כרחומים ופייסנים, וכאלו אשר שילבו בין שתי הגישות. השפעת גורמים ושיקולים אלו על תודעת המפקדים הרומים עת קיבלו החלטות צבאיות דורשת התעמקות ומחקר, אך שאלת מחקר מעניינת זו נמצאת כרגע מחוץ לתחום עיסוקנו.

מטרות המאמר לברר:

1. אלו תנאים מהותיים נדרשו לקיומה של לוחמה בשטח בנוי.
2. האם מנהיגי הצבא הבינו את קיומה של בעיית הלוחמה בשטח בנוי (מבחינת דוקטרינת קרב, אימון, נשק וכיוצא בזאת), והאם הם התכוונו לקראתה.
3. מדוע היה חוסר מודעות בנוגע ללוחמה בשטח הבנוי (לאחר שלב הפריצה) והתת-קרקעי, ומדוע הוא אינו נכלל או מופיע במקורות ספרותיים קדומים מהתקופה הרומית.

### לוחמה בשטח בנוי – העדות ההיסטורית

סוג זה של לוחמה בארץ ישראל, מוכר בזכות המקורות הבאים:

- א. תיאוריו של יוסף בן מתתיהו (להלן: יוספוס) על אודות מצור ולכידת יישובים עירוניים במהלך המרד הגדול (שנת 66-70 לספירה), ביודפת, בגמלא ובירושלים.
- ב. חפירות ארכאולוגיות מארץ ישראל (פרובינקיית יהודה בתקופת המרד הגדול), בעיקר מגמלא, יודפת וירושלים.
- ג. תיאור היסטורי קצר וכללי של המרד היהודי השני (שנים 132-135 לספירה להלן: מרד בר־כוכבא) מאת קסיוס דיו.
- ד. ממצאים ועדויות ארכאולוגיות שעיקרם תקופת המרד השני (132-135 לספירה), בעיקר מאזורי שפלת יהודה, מישור לוד, הרי יהודה, ובקנה מידה מצומצם – מהגליל.
- ה. עדויות פזורות מן הספרות הרבנית ומקורות חז"ל (גם בתודעת הזיכרון הלאומי היהודי של מרד החורבן ומרד בר־כוכבא).

#### א. כיבוש גמלא

מתארה של גמלא 60 דונם, נופה הררי ומיקומה בדרום רמת הגולן. לכידת העיר וכיבושה מתוארים לפרטי פרטים על ידי יוספוס (מלחמת היהודים ברומאים [להלן: מלח' ד, א, א-1] 1-53), והוא המקור הספרותי-ההיסטורי היחיד לקרב. נוסף על כך, מרבית שטח אתר גמלא נחפר<sup>5</sup> לפי יוספוס, המצור נמשך כשלושה שבועות, והלגינות הרומיים שפרצו את ביצורי העיר חשבו כי בכך הסתיים הקרב (מלח',

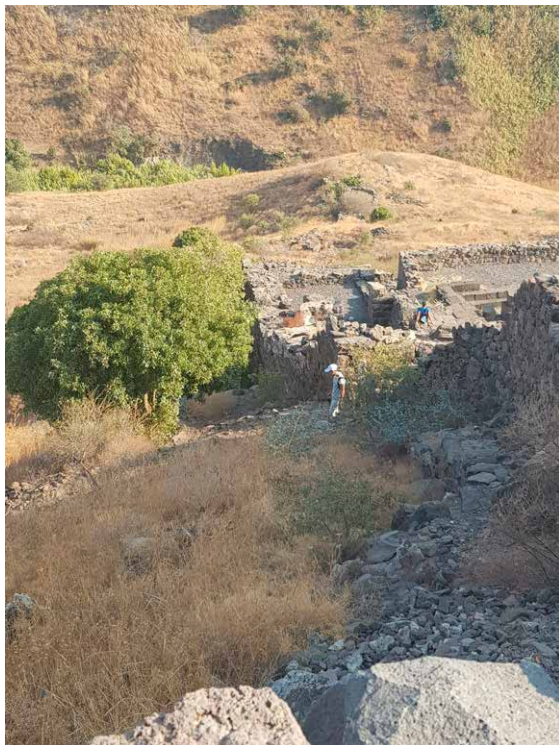
5 D. Syon, Z. Yavor, *Gamla II: The Architecture: The Shmarya Gutmann Excavations, 1976-1988*, Jerusalem 1993; A. Berlin, *Gamla: The Shmarya Gutmann Excavations, 1976-1989*, Jerusalem 2006; 'ש' גוטמן ו' רפל, גמלא – עיר במרד, תל אביב 1994; ד' שיאון, 'עיר מקלט – העדויות הארכיאולוגיות למרד בגמלא', ע' רימון (עורכת) המרד הגדול בגליל (קטלוג), אוניברסיטת חיפה 2008, עמ' 73-84; בר־כוכבא, המצור על יודפת, עמ' 7-36; אביעם, היישובים המבוצרים.

ד, א, ד (20-22), אך נתקלו בלחימה עזה בתוככי השטחים הבנויים ונאלצו לסגת נסיגה זמנית אל מחוץ לתחום העיר (מלח', ד, א, ה [30]). תיאור הקרב מעיד כי המורדים היהודים לא נרתעו מחדירת הלוחמים הרומים אל תוככי עירם, ובניגוד למה שסברו הרומאים, הם לא נמלטו, לא נכנעו ולא נקטו התאבדות נואשת. תחת זאת הם עלו אל חלקה העליון והגבוה של העיר, שהיה על פסגת גבעה נישאה. הרחובות בגמלא נפרסים לאורכם של קווי הגובה בעיר, והעלייה ממפלס גובה אחד לאחר עוברת דרך רחובות מדורגים ותלולים. המורדים מנעו את העפלת הרומאים בהתקיפם ממפלס הגגות העליון, תוך כדי השלכת מטר אבנים לעברם. הרומאים, אשר לא התכוונו למצב הזה ולא ציפו לו, הגיבו בניסיון הימלטות תוך דילוג אל מפלס הגגות הנמוך יותר, וממנו ניסו לחדור אל חצרות הבתים של מפלס הגגות שמעליהם. (תמונות 1-4)

אז קרבו הרומאים בשלושה מקומות את אילי הברזל אל החומה, הרעישו אותה ונהרו אל תוך העיר מעל הפרצות (שנבעו בה) בתרועת החצוצרות ושאון הלמות כלי הנשק, ובקריאות קרב הסתערו על מגני העיר... (מלח', ד, א, ד [20])

בהמשך, (מלח', [22-25]) מופיע התיאור המפתיע הבא:

מספרם הרב של הפורצים מכל עבר אילץ את המגינים לסגת אל חלקי העיר הגבוהים: אולם ברדוף אויביהם אחריהם פנו לפתע (היהודים, ר"א) לאחור, תקפום, דחקו אותם כלפי מטה במדרון והרגו בהם, בהיותם דחוקים במקום צר וקשה-לגישה. [הרומאים] לא יכלו להדוף את [היהודים] התוקפים [אותם] מלמעלה, אך גם לא יכלו להבקיע להם דרך חזרה מבעד לשורות חבריהם הנדחפים קדימה, וְעַל כֵּן נמלטו אל [גגותיהם] של בתי האויב, שהיו סמוכים לקרקע. הבתים קרסו במהרה, כי לא יכלו לשאת כובד משקלם של החיילים הרבים [שעמדו עליהם] וכנפול בית אחד על הבתים שמתחתיו הרס בתים רבים, ואלה מצדם [מוטטו את הבתים] שמתחתיהם. קריסת הבתים הביאה להרג רב בקרב הרומאים: אובדי עצות המשיכו לקפוץ אל הגגות גם כאשר ראו את הבתים מתמוטטים: רבים נקברו תחת ההריסות, רבים נלכדו באחד מאברי גופם בנסותם להימלט, אך רובם נחנקו בענני האבק המתרומם.



איור 1. מראה קו החומה הגבוה והתלול של העיר גמלא. שימו לב למבנה התלול הצפוף והמדורג של העיר (צילום: רן אורטנר)

... בראותם בכל אלה אות משמים לסיוע האל לא נתנו בני גמלא את דעתם על נפגעייהם אלא המשיכו לתקוף, דחקו אל הגגות את אויביהם המחליקים בסמטאות הצרות והתלולות, ובנופלים מהם רגמו אותם והרגו בהם. ההריסות סיפקו להם אבני קלע בשפע והמתים סיפקו להם את כלי הנשק, שכן הוציאו את החרבות מידי הנספים והשתמשו בהן כדי להנחית מכה מכרעת על מי שפרפרו עדיין בייסורי הגסיסה. רבים השליכו את עצמם מן הבתים המתמוטטים ונהרגו. אך גם [החייילים] שהפכו את פניהם לנוס התקשו לברוח, שכן לא הכירו את דרכי העיר, ובגלל ענני האבק הסמיך לא יכלו להבחין בין ידיד לאויב; הם שוטטו אנה ואנה, נתקלו זה בזה ונפלו.

עדות לחומרת מצב הקרב מבחינת הרומאים אפשר לראות בהערתו התמציתית של יוספוס (מלח' ד, א, ה [36]): 'במערכה זו נספו רומאים רבים מאוד, ובהם

הדקוריון<sup>6</sup> איבוטיוס, איש אשר הוכיח את גבורתו והסב אבדות רבות ליהודים לא רק במערכה זו...'

כפי שאפשר ללמוד מתיאור זה, ההתקפה העיקרית הראשונה על חומות העיר הייתה חזקה ורבת עוצמה. הרומאים זרמו מבעד לפרצות בחומה והלמו במגינים היהודים שלא יכלו לעמוד בפרץ. היהודים נאלצו לסגת אל מאחורי קו החומה מעלה, אל הסמטאות בחלקיה העליונים של העיר, ותוך כך ספגו פגיעות ואבדות רבות. הפולשים הרומאים שאבו עידוד רב ממה שנראה כהצלחה מהירה, ומתוך תחושת ניצחון ושליטה במצב דלקו אחר היהודים במעלה הסמטאות התלולות והצרות. ההתקפה הרומית החלה אפוא מחלקה הפנימי והתחתון של חומת העיר. המרדף המתואר התרחש בכיוון חלקה העליון של העיר (איור 3).



איור 2 (מימין). מראה קו החומה החיצוני התלול של גמלא מראש מגדל החומה (צילום: רן אורטנר)

איור 3 (משמאל). קיר תמך פנימי בתוך גמלא, היוצר מדרגה שאפשר לעבור אותה רק דרך סמטת מדרגות (צילום: דינה ספראי)

הדבר הוביל להתנגשות חזיתית של הלוחמים הרומים המופתעים עם היהודים, שהפכו לפתע את נסיגתם להתקפת מצח נגדית. יוספוס מתאר בשלב זה תמרון טקטי מפתיע שנקטו היהודים. ייתכן שהתמרון לא היה מתוכנן אלא פרי הברקה,

6 'דקרכוס' בלגיון הוא שר עשרה. אבל הקריירה של איבוטיוס מלמדת שהוא פיקד על כוחות גדולים בהרבה, וניהל קרבות נגד יוסף בן מתתיהו עוד לפני שאספסיאנוס וצבאו הגיעו לארץ. ייתכן שהיה בעל תפקיד ביחידת עזר.

מקריית, אך ייתכן שהיה מארב אשר תוכנן מראש.<sup>7</sup> מתקפת פתע זו התבססה על מיקום הלוחמים היהודים גבוה במעלה העיר, מיקום אשר העניק להם יתרון רב בעודם מכים בעוצמה בלוחמים הרומים המנסים להפעיל דרך הסמטאות הצרות והתלולות. כך הצליחו היהודים לפגוע ולהרוג רבים מאויביהם כמתואר אצל יוספוס. ככל שנמשך קרב זה הפכו הרחובות המדורגים והצרים ל'צוואר בקבוק', ולא אפשרו לרומאים להפעיל את מרבית יכולותיהם הטקטיות בתגובה לתמרון היהודי. ברור גם כי החימוש והמיגון הכבד, יחסית, שהיה ממאפייניו הידועים של חייל לגיון רומאי, לא עזרו במצב זה; נהפוך הוא, הם תרמו את חלקם להגבלה ניכרת ביכולת התמרון וההתחמקות של הרומאים.

נוסף על כך, יוספוס הסביר כי ראשוני החיילים הרומים אשר חדרו לעומק העיר עד לתחילת 'התמרון היהודי', היו עסוקים במרדף אחר היהודים וכעת מצאו עצמם נדחקים לאחור בעוד חבריהם לנשק, שלא הבינו את המצב, המשיכו לזרום קדימה ולהפעיל לחץ נגדי בגבם של חבריהם המבקשים לסגת. תרחיש זה היה הגרוע ביותר עבור חיילי הלגיון. למרבה ההפתעה הפכו היהודים את זירת הקרב לבלתי אפשרית עבור גייסות רומיים.<sup>8</sup> ברגע שמערך קרב טקטי רומי נפרץ, והאויב הפיץ את החיילים לכל עבר, היה קשה ביותר למנוע את שבירת המערך וקריסתו ואת נסיגת הבהלה של החיילים הרומים.

מסקנה זו מפתיעה במקצת, בייחוד כאשר מביאים בחשבון את העובדה שכוחות המצור הרומיים נהגו מיתרון ניכר על פני הלוחמים היהודים בכוח אדם צבאי, בלוגיסטיקה, בכלי נשק ובהיערכות המסיבית לשם השגת מטרתם העיקרית של הרומאים – לכידת גמלא.

למעשה, מרבית כתיבתו של יוספוס (למשל בספרו תולדות מלחמת היהודים ברומאים) נוקטת מרכיבי תעמולה שיטתיים, ומשבחת ומציגה את הצבא הרומאי כ'מכונת מלחמה' המצטיינת בארגון, במשמעת עצמית, בטקטיקת שדה ובכישורי לחימה עליונים. תיאורים אלו לא באו לידי ביטוי בקרב זה.

מסקנה זו נראית גם ב'נאום התוכחה', שיוספוס ייחס למפקד העליון של חיל המשלוח הרומי, אספסיאנוס פלאויוס (מלח', ד, א, י (45)): '...אין זה ממנהג הרומאים לצאת למלחמה בלי שיקול דעת או להסתער ברוח תוזנית...' החלק המעניין והרלוונטי יותר מופיע בהמשך הפסקה, כאשר המצביא מזכיר לחייליו בתוכחה: 'אנו חייבים

7 ר' אורטנר, האימפריה הרומית במלחמתה במרדנות היהודים – היבטים אסטרטגיים וטקטיים: מאות ראשונה ושנייה לספירה, עבודה לשם קבלת תואר דוקטור, אוניברסיטת בר-אילן, רמת גן 2017

8 ראו לעיל, קטע הטקסט המצוטט מיוספוס (ד, א, ד (20-28)), בפרט הקטעים המודגשים.

את הצלחותינו לניסיון הקרב ולסדר הלחימה שלנו; ואילו התכונות הללו הן מדרכי הנוכרים, והסיבה העיקרית למפלות [שנוחלים] היהודים'.  
כישלון הפריצה אל העיר גרם לתחושות תסכול ולדמורליזציה עזה בקרב שורות הלוחמים הרומים, כפי שתיאר יוספוס בהבלטה (מלח', ד, א, ו [39]):

בינתיים ראה אספסיאנוס את חייליו בדרכוכם, שכן עד כה לא ידעו מפלות ולא נחלו כשלון כה חמור בשום מקום, ויותר מכל התביישו על כי הפקירו את מצביאם לנפשו בהיותו נתון בסכנה גדולה; על-כן ביקש לעודד את רוחם.

עם זאת, על פי 'נאום אספסיאנוס-יוספוס', הגורם העיקרי למפלה לא היה רוח הלחימה הנועזת או כישורי הלחימה של היהודים כי אם (מלח', ד, א, ו [43]): '... קשיי המקום הם שהביאו ליתרונם [של היהודים, ר"א] ולהפסדנו'.



איור 4. אחת הסמטאות המדרוגות והצרות המובילות לאזורים הגבוהים והעליונים בגמלא (צילום: דינה ספראי)

יוספוס (אספסיאנוס) מוסיף ומבאר כי המשגה העיקרי היה בכך שהרומאים לא השתלטו על חלקה התחתון של העיר, שם החלה פריצתם, ולא אבטחו אותו. הם יכלו להטיל משם מצור על היהודים שנמלטו והתבצרו בחלקה העליון והתלול של העיר. תחת זאת התפתחו החיילים להמשיך במרדף אחר אויביהם אל חלקה העליון של העיר, בהאמינם בטעות כי הניצחון כבר מונח בידם.

יוספוס מספר על קריסת הגגות שעליהם התמקמו הרומאים, שגרמה לענן אבק אשר פעל לרעת הרומאים. היום, כאשר אנו מכירים היטב את שיטת הבנייה בגמלא, תיאורים אלו מובנים ובהירים ביותר. הגגות בגמלא הונחו על קשתות בנויות אבן ונתמכו בהן. במרווח שבין קשת לקשת הונחו מוטות וענפים אשר כוסו בשכבת



טיח דקה (תמונות 5-6). הרומאים עמדו על גבי הענפים, שקרסו ונשברו בגלל המשקל הרב של החיילים החמושים ועוטי השריון הכבד. הגגות שהתמוטטו נפלו על גבי החיילים הרומאים הבאים. תופעה זו לא הטרדה את הלוחמים היהודים ולא השפיעה עליהם. אנו מניחים כי הם הכירו היטב את מבנה הגגות וידעו למקם עצמם על קשתות האבן האיתנות שנשארו את משקלם, וכך נמנעו מפילה. ענן האבק שהתרומם והקיף את הרומאים מנע מהם לכוון ולהשתמש בכלי הטלה וירי, בעוד היהודים יכלו להשליך מלמעלה מטר אבנים וחיצים אל עבר הלוחמים הרומאים אפופי מסך האבק.



איור 5 (מימין). שחזור בית מסורתי. גג בניו קורות עץ וענפים תומכים ומעליהם שכבות חומרי מליטה וקש. בין קורות העץ נראות קשתות אבן (צילום: דינה ספראי)  
איור 6 (משמאל). גג בניו קשתות ועליהן לוחות אבן בכרוזין שבגליל. שיטת קירוי זו הייתה קיימת גם בגמלא (צילום: דינה ספראי)

יוספוס אינו מוסר פרטים על אודות שלב ה'חשיבה מחדש' (מלח', ד, א, ו) בצד הרומאי. המצור על גמלא נמשך, אך הרומאים נמנעו בשלב זה מלחדור אל תחומי העיר. רק לאחר שחלף פרק זמן מסוים היה ניסיון חדירה נוסף אל העיר, תוך ניצול היתרון המספרי והרעננות היחסית של הכוחות הרומיים, שהמצור השפיע עליהם פחות מאשר על תושבי העיר ומגיניה (מלח', ד, א, ז [49-53]). יוספוס אינו מציין כמה זמן לקח לתכנן ותוכנית התקפת חדשה. בכל אופן, ההתקפה והפלישה השנייה הגיעו בהפתעה; ההשתלטות והכיבוש החלו מלמעלה, כלומר מחלקה הגבוה של העיר. אין מידע באשר להתנגדות מצד היהודים. קרוב לוודאי כי היהודים, שבשלב מוקדם יותר יכלו להביס את הגייסות הרומיים לא ישבו בחוסר מעש, אך יוספוס בחר להתמקד באלו מהם שנמלטו ובאלו שביקשו חנינה (מלח', ד, א, י [83-70]), וההתנגדות, במידה שהייתה, נשכחה.



הקרב על גמלא התנהל בשני מפלסים: המפלס התחתון – קרב מבית לבית; והמפלס העליון – לוחמה מהגגות ועל הגגות, כאשר הלוחמים היהודים מתקיפים ממעל. איננו טוענים כי היהודים תכננו למעשה שיטת קרב זו, אך הסיטואציה סיפקה הזדמנות לתמרון טקטי מאולתר מוצלח לטובתם. אף כי יוספוס מציין מנהרות אשר נחפרו על ידי המורדים ושימשו להימלטות – *φυλακαί* (מפלסים) – עד

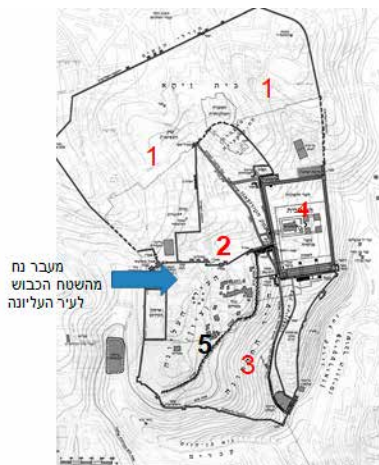
כה טרם התגלו מנהרות מסוג זה בחפירות גמלא.

יוספוס אינו מסביר מרכיב טקטי זה של לוחמה דו-מפלסית בשטח בנוי. הוא מייחס לאספסיאנוס נאום להרמת המורל במקום ניתוח של ההתפתחות הטקטית לאחר כישלון הפלישה הראשונה לגמלא. כאמור לעיל, אספסיאנוס נזף בחייליו (מלח', ד, א, ו 39-51), והמשגה הטקטי נזקף, כמובן, לחובת החיילים בלבד. מטבע הדברים, המצביאים מקבלים אחריות רק לניצחונות. זוהי גישה אפולוגטית, הטומנת בחובה ביקורת טקטית על אופן תפקוד הצבא. ברור כי החייל הרומי לא נהג באימפולסיביות, כי אם ביצע פקודות ופעל על פי הנוהל המקובל. אספסיאנוס בכבודו ובעצמו נכנס אל העיר ונטל חלק בקרב השגוי המדובר (מלח', ד, א, ה [33]). הוא תירץ זאת ברצון לפעול במהירות וביתר אומץ. על כל פנים יוספוס לא ייחס לאספסיאנוס מודעות לטקטיקה הקרבית החדשה שבה נתקל הצבא הרומי.

מעניין להיווכח כי במהלך הקרב הכושל על גמלא שהה טיטוס דווקא בסוריה ולא ביהודה (מלח' ד, א, י 70), ובמהלך ההתקפה שצלחה לבסוף הוא עמד בראש הכוח התוקף. האם מדובר בצירוף מקרים, או שמא הכוחות הרומיים המתינו לשובו על מנת להיעזר בעצתו או בתוכניתו לכיבוש גמלא, ואולי מדובר בלא יותר מאשר תעמולה עצמית של הקיסר הרומי על חשבון אביו המנוח?

## ב. המצור על ירושלים

שטחה הכולל של גמלא הוא, כאמור, 60 דונם. שטחה של ירושלים מפנים לחומות, לעומת זה, הוא יותר מקילומטר רבוע. השטח פחות תלול משטחה של גמלא, ובנוי כולו אבן. העיר כללה חמישה מרחבים גאוגרפיים: 1. פרברים. 2. אזור המוקף בחומה השלישית. 3. אזור המוקף בחומה השנייה. 4. אזור הר הבית ומצודת אנטוניה. 5. העיר העליונה. (איור 7)



איור 7. מפת העיר ירושלים וחומותיה בימי בית שני (על בסיס ד' בהט, אטלס כרטא הגדול לתולדות ירושלים, ירושלים, 1994, עמ' 32)

המערכה הראשונה בשטח בנוי התקיימה עם פרוץ המרד הגדול, בחודש היפרבריטוס (אוקטובר) שנת 66 לספירה. במשך עשרה או אחד עשר יום לחם הצבא הרומי הקטן, בגיבוי צבאו של אגריפס השני, כנגד המורדים היהודים (מלח', ב, יז-יח [422-423]). יוספוס התמקד בניסיונם של הרומאים ללכוד את הר הבית, ורק משפט אחד גילה כי הקרבות התנהלו גם באזור העיר העליונה (מלח', 426). כבר במהלך אירועים אלו אנו קוראים על שימוש במרחב התת-קרקעי (מלח', 427, 441). יוספוס מתייחס לשימוש ברובד התת-קרקעי לשם מסתור, וכפי שנראה להלן, הוא לא הבין את תופעת הלוחמה התת-קרקעית, ונכשל בהבנתו של ממד לחימה זה.

השלב העיקרי והאחרון במצור על ירושלים נמשך כחמישה חודשים.<sup>9</sup> החומה הראשונה נלכדה בשבעה בארטימיסיוס (Ἀρτεμίσιος, יולי, שנת 70); החומה השנייה (מצודת אנטוניה וחר הבית) נלכדה חמישה ימים לאחר מכן; ולא ברור כמה מימים אלו היו ימי לחימה בפועל.

לאחר שהחומה נפרצה, חדרו הרומאים אל העיר. יוספוס שיקף את מחשבתו של טיטוס, שלפיה שלב זה סימל את סופו של הקרב. למעשה, הרומאים כבר חדרו אל האזור הבנוי בין העיר ובין החומה השנייה. בשלב זה התיאור מעורפל, וממנו עולה

9 המצור החל בהדרגה, ועל פי יוספוס נמשך 15 יום (מלח' ה, ז, ב [302]). אפשר להציע גם תאריך שונה במקצת.

כי הרומאים נהדפו מהשטח הבנוי. במילים אחרות, בתוך השטח העירוני התפתח קרב בשטח בנוי, שבעקבותיו נאלצו הרומאים לסגת אל מחוץ לשטח העירוני. יוספוס, אשר רק לעיתים נדירות מתאר כישלונות של טיטוס (מלח', ה, ח, ב [342]), אינו מסביר כי לאחר מכן התפתח קרב נוסף, שבמהלכו סגרו היהודים את הפרצות לאחר שלושה ימי לחימה. אפשר כי בשלב זה יוספוס 'מצניע' קרב בשטח הבנוי שכבר נכבש בידי הרומאים, ומתארו כלחימה עזה ונועזת על החומות. לאחר מצור ממושך על הר הבית, בתשעה באב, נכבש המתחם לאחר חודשיים וחצי של לחימה (!!!) רק בשבעה בחודש גוראפיוס ולאחר כשלושה שבועות נוספים של לחימה נכבשה העיר העליונה (מלח', ו, ח, ד [392-497]). הדבר אירע לאחר שהעיר כבר נלכדה מכל עבריה בידי כוח רומי שלושה חודשים קודם לכן. הצבא הרומי כבר היה ממוקם מעל לעיר העליונה באזור המגדלים, הקרוי כיום 'הגבעה הארמנית'.

### מה עיכב את הרומאים?

יוספוס עצמו מוסר תיאור סטראוטיפי של חומות אשר נכבשו רק באמצעות הקמת סוללות התקפה. אך תיאור כזה לא אפשרי בירושלים. העיר העליונה, ששלט בה שמעון ברגיורא, ניצבה על גבי מתלול בולט למזרח ולדרום. כיוונים אלו היו מוקפים בחומת העיר. מכיוון מערב היה עמק תלול ('עמק האשפות', הסמוך לשער האשפות של ימינו), אשר הפריד בין העיר העליונה להר הבית. המצוק שעליו הושתתה העיר העליונה מתרומם בחדות עד גיא בן הינום, וכך הוא מוסיף ומשמש מכשול ומחסום לגישה ולמעבר.

אומנם בתקופה הרומית ניצבו מבנים לאורך המצוק ומתחתיו, ועמק הטירופיאון היה מעבר לעיר העליונה. הקושי הצבאי הטקטי לטפס מעמק הטירופיאון לעיר העליונה ברור. אך מצפון, כמחצית הקילומטר מעמק האשפות, מתחבר רכס העיר העליונה לעיר גופה במעבר נוה למדי בתוככי השטח הבנוי (איור 7, לעיל). רק החלק המזרחי מתחתרו והופך למעין קניון. בחלק הצפוני ההעפלה מתונה. החומה השנייה נבנתה שם, ובזמן המרד הגדול כבר נבלעה בתוככי השטח הבנוי. ספק אם החומה נשלמה, ובכל מקרה מבנים נבנו לאורכה ובכך הנמיכו את גובהה. בתיאור שמוסר יוספוס חסר מרכיב. פריצת החומה בנקודה זו לא דרשה זמן רב. שכן שלושה שבועות נדרשו לשם פריצת חומות גמלא, יודפת וירושלים (החומה השנייה והר הבית). שלושה שבועות הם אפוא זמן רב מהדרוש לפריצת החומה השנייה בנקודת התורפה של העיר העליונה. נשאלת השאלה מדוע לא בחרו הרומאים בנתיב הפשוט והקצר הזה, והעדיפו התקפה מכיוון אחר, לכאורה תלול וקשה הרבה יותר. אין לנו אלא לומר שבנוסף לפריצת החומה נדרשו הרומאים להתגבר על

מרכיב מלחמתי נוסף, ואנו מציעים שזה היה מרכיב הלוחמה בשטח הבנוי. לנוכח הקשיים להתקדם דרך העיר הבנויה, העדיפו הרומאים טקטיקה אחרת של התקפה מסכיב ולא דרך השטח הבנוי.

מסתבר שהצבא הרומי העדיף לפרוץ אל העיר העליונה באמצעות סוללות ממזרח (מ'עמק הטירופיאון/האשפות') או מדרום, מאשר לפרוץ דרך השטח הבנוי והחומה השנייה, שניצבה באמצע העיר. להלן נראה כי יש הוכחות נוספות לקביעה זו.

## הלוחמה התת־קרקעית

### ירושלים

עד כה דנו בלוחמה בשטח בנוי במפלס הבתים. מן הסתם גם כאן התנהלה מלחמה נוספת במפלס הגגות, אם כי יוספוס איננו מתייחס אליה. לצד זה יש עדויות לפעילות וללוחמה צבאית במפלס הבתים ובממד נוסף – המפלס התת־קרקעי.

בירושלים השתמשו היהודים בחללים תת־קרקעיים, בבורות, בתעלות ניקוז ובמנהרות מקום מפלט וכבסיס להתקפה כנגד הרומאים (מלח' ו, ז, ב [366-367], 370; ו, ט, ד [429]). הרומאים הבינו זאת לבסוף. אנו למדים כי הם פרצו לאותם מנהרות וחללים תת־קרקעיים בסיוע של משתפי פעולה, שעזרו להם לאתר את מקומות המסתור של המורדים היהודים.

רבים מן המנהיגים של העם והכהנים נמלטו אל המנהרות והסתתרו שם... לאחר שהרגו הרומאים או לקחו בשבי כל מי שנראו לעיץ, החלו לחפש אחר המסתתרים במחילות, ביקעו את הקרקע והרגו את כל מי שנתקלו בו. גם כאן נמצאו למעלה מאלפיים איש מתים, מהם שהמיתו עצמם כמו ידיהם, מהם שמתו בידי חבריהם, אך רובם גוועו מרעב. (מלח' ו, ט, ד [429-430])

עד כאן מתאר יוספוס שימוש במנהרות למחבוא בלבד. אנו טוענים שתיאורו מחמיץ את ההיבט הצבאי של המנהור בירושלים. ממצאים ארכאולוגיים מירושלים הניבו לאחרונה תגליות ועדויות מרשימות בתחום הזה.<sup>10</sup> דוגמה טובה היא מערכת תעלות ניקוז אשר הוסבה למנהרת מסתור ומקלט בירושלים. בקטע הנדון, שאורכו כמה עשרות מטרים לאורכו של קו המצוק של שלוחת 'עיר דוד', כשלושים מטרים רוחבו, נחשפו מדרגות אבן חזקות ומסיביות. תחת הרצפה התגלתה תעלת ניקוז מי גשם, שאפשרה הליכה בתנוחה כפופה, ולעיתים בזחילה.

10 רייך, הרחוב; ג' בר־כוכב וא' הורביץ, מקדש בלהבות – סיפור הקרב האחרון, ירושלים 2014, עמ' 92-93.

חשיבות התגלית לדיוננו: בארבעה מקומות שונים בקטעי הריצוף בחלקו המזרחי של הרחוב התגלו בקיעים ופרצות, שנועדו לאפשר חדירה וכניסה נוחה אל מפלס תעלת הניקוז שמצויה מתחת למפלס הרחוב. מבין הפריטים הרבים שנתגלו בחפירות באתר זה נמצאו כלי נשק, כלי מזון, צנצנות וכדים, אשר שימשו את אלו שביקשו להסתתר במנהרות.

גודל הפרצות אפשר כניסה ויציאה של בני אדם. לפי מסקנת החופרים, הפרצות נוצרו במכוון ודרשו השקעת מאמץ רב, ולא היו תוצאת נזק משני שנגרם מקריסת אלמנטים כבדים. לדעת החופרים, ההקשר ההיסטורי העיקרי לתופעת הפרצות הוא פעולת חיילי הלגיונות הרומיים לאחר שלב כיבוש החומות, במהלך הרדיפה והחיפוש אחר נמלטים ומורדים יהודים, אשר הסתתרו ומצאו מפלט בתעלות מסוג זה.



איור 8. הרחוב המדרוג בעיר רוד, שבחפירות בו התגלו הפרצות ותעלות הניקוז התת־קרקעיות. הפרצות (מוקפות בעיגול) נעשו בידי הרומאים (מתוך רייך, הרחוב). חלק מהתעלות נועדו במקור לניקוז ולתיעול מים מן הגגות, מי ביוב ומי גשם אל מחוץ לעיר

התעלות אפשרו לפליטים וללוחמים יהודים להימלט אל מחוץ לתחום העיר הנצורה והכבושה, אל אזור בריכת השילוח, ומשם יכלו להמשיך ולחמוק אל נחל קדרון ומרחבי מדבר יהודה.

אף שיוספוס מציין 'מקומות מסתור', הוא אינו מייחס להם שימושי לחימה, ותחת זאת הוא מתאר אותם רק כמקומות מסתור ונתיבי הימלטות. עם זאת, בחפירות ובמקומות אלו התגלו כלי נשק, ומכך אפשר לקבוע כי אותם אלו שהשתמשו במקומות המסתור התת־קרקעיים לא היו רק פליטים תמימים ושוחרי שלום. על כך יש להוסיף כי מבחינת החייל הרומי לא היה הברל של ממש בין לוחם חמוש או פליט המגיה על מנת להשיג מזון. שניהם נראו אותו דבר ולכן זכו ליחס זהה.

הפרשנות שהמנהרות שימשו גם ללחימה מבוססת בעיקר על ניתוח תופעת מחילות המסתור שתידון להלן.

כאן המקום לציין כי בתיאורי יודפת יוספוס אינו מזכיר לוחמה בשטח העירוני הבנוי, וגם בה התגלו מקומות מסתור.<sup>11</sup> יוספוס מתאר כיצד הוא עצמו הסתתר בבור מסתור עם לוחמים יהודים נוספים. לעומת זה, בגמלא לא התגלו מערות מסתור. ייתכן כי המסלע והקרקע במקום, העשויים בזלת קשה, אינם מאפשרים בניית מבנים תת־קרקעיים.

### מנהרות, שוחות ומבנים תת־קרקעיים ביהודה

בעשרים השנים האחרונות התגלו מנהרות רבות בכל רחבי הפרובינקיה הרומית יהודה, בכפרים ובערים במישור יהודה (גבעות ירושלים, בית אל, ומישור לוד), גבעות חברון הדרומיות ובמידת מה גם באזור הגליל.<sup>12</sup> התופעה מוכרת גם מן

11 אביעם, היישובים המבוצרים.

12 ע' קלונר, 'מערכות המסתור בשפלת יהודה', קתדרה 26 (תשמ"ג), עמ' 4-24; ע' קלונר וי' טפר, מערכות המסתור בשפלת יהודה, תל אביב 1987; לעיסוק המחקרי הרב בנושא ראו בקבצים ח' אשל וד' עמית (עורכים), מערות המפלט מתקופת מרד בר־כוכבא, תל אביב תשנ"ט; ח' אשל וב' זיסו (עורכים), חידושים בחקר מרד בר־כוכבא: דברי הכנס השנתי העשרים ואחד של המחלקה ללימודי ארץ־ישראל ע"ש מרטין (ווס) – י"ח באדר תשס"א, רמת גן 2001; ובמיוחד במאמר ע' קלונר וב' זיסו, 'מערכות מסתור בשפלת לוד וקביעת הגבול הצפוני של האזור עליו שלט בר־כוכבא', ח' אשל וב' זיסו (עורכים), חידושים בחקר מרד בר־כוכבא, דברי הכנס השנתי העשרים ואחד של המחלקה ללימודי ארץ ישראל, אוניברסיטת בר־אילן 2001, עמ' 73-83, בעמ' 73; ע' קלונר, ב' זיסו וי' שחר, 'מלחמת החורבן בגליל ותופעת מערכות המסתור', ע' רימון (עורכת) המרד הגדול בגליל (קטלוג), אוניברסיטת חיפה 2008, עמ' 91-100; ב' זיסו, 'ממצאים מימי מרד בר כוכבא במערת התאומים שבמערב הרי ירושלים', קרמוניות 138 (2009), עמ' 118-121; הנ"ל, מערת התאומים שבמערב הרי ירושלים – מערת מפלט מזמן מרד בר כוכבא, א' ברוך, א' לוי־רייפר וא' פאוסט (עורכים) חידושים בחקר ירושלים 15 (2009), עמ' 175-186; ח' אשל וד' פורת (עורכים), מערות המפלט מתקופת מרד בר־כוכבא: קובץ שני, תל אביב תש"ע; ח' אשל וב' זיסו, מרד בר־כוכבא העדות הארכיאולוגית, ירושלים תשע"ה; Y. Tsafir and B. Zissu, 'A hiding Complex of the Second Temple Period and the Time of the Bar-Kokhba Revolt at 'Ain-Arrub' in the Hebron hills', J. H. Humphrey (ed.), *The Roman and Byzantine Near East 3*, Portsmouth 2002, pp. 6-36; A. Kloner, and B. Zissu, 'Hiding Complexes in Judaea: An Archaeological and Geographical Update on the area of the Bar Kokhba Revolt, P. Schafer (ed.), *The Bar Kokhba War Reconsidered – New Perspective on the Second Jewish Revolt against Rome*, Tubingen 2003, pp.181-216; Y. Shahar, 'The Underground Hideouts in Galilee and

המחקר ההיסטורי על בסיס האזכור היחיד של קסיוס דיו<sup>13</sup> והממצא העשיר יותר ממקורות חז"ל המזכירים את התופעה<sup>14</sup> (איורים 9–11). מרבית האתרים טרם נחפרו, והמידע מבוסס על סקרים. המנהרות שנסקרו מתוארכות בדרך כלל 'לתקופה הרומית'. ספרות חז"ל ושאר המקורות היהודיים מתייחסים בכלליות לתקופה זו. חלק ממנהרות אלו היו בהחלט בשימוש בזמן מרד בר-כוכבא, אך חלקן כבר היה בשימוש מאז המרד הגדול. ספרות חז"ל מתייחסת בעקיפין לטקטיקה הרומית: שליחת סירים לאיתור פתחי המנהרות, והבערת אש בפתחים ובכניסות של מערכות המנהרות: 'עישנו עלינו מערה' (בבלי, יבמות קטו ע"א).

מכל מקום תופעת המסתור קשורה במובהק ליישוב היהודי. כמעט כל מנהרות הסתר שהתגלו עד עתה ממוקמות בתחום שטחים בנויים בעיירות ובכפרים היהודיים,

Their Historical Meaning', *ibid*, pp. 217–240; B. Zissu, 'Horvat 'Ethri – a Jewish Village from the Second Temple Period and the Bar Kokhba Revolt in the Judean Foothills', *Journal of Jewish Studies* 60 (2009), pp. 36–90; *idem*, 'Archaeological Remains of the Bar Kokhba Revolt in the Te'omim Cave (Mūghâret Umm et Tûeimîn) Western Jerusalem Hills', *Journal of Jewish Studies* 62 (2011), pp. 262–283; *idem*, 'Discoveries at Horvat Burgin in the Judean Shephelah: Tombs, Hiding Complexes, and Graffiti', *Palestine Exploration Quarterly* 145 (2013), pp. 29–52; U. Leibner, Y. Shvitiel and N. Distelfeld, 'An Early Roman Hiding Complex at 'Enot Sho'im, Central Lower Galilee', *Tel Aviv* 42 (2015), pp. 127–143; B. Zissu, 'Interbellum Judea 70–132 CE : An Archaeological Perspective', J. Schwartz and P. J. Tomson (eds.), *Jews and Christians in the First and Second Centuries*, Leiden 2018, pp. 19–49; Y. Shvitiel, *Cliff Shelters and Hiding Complexes: The Jewish Defense Methods in Galilee During the Roman Period – The Speleological and Archaeological Evidence*, Göttingen 2019 ועוד רבים.

13 'מ' גיחון, *Cassius Dio, Historia Romana*, London–Cambridge 1968, 69.9.12.1–14.3  
 'ההיבט הצבאי של מרד בר-כוכבא על-פי חקר מערכות המסתור', קתדרה 26 (תשמ"ג), עמ' 32–42; בר-כוכבא, המצור על יודפת, עמ' 27, 30 הערות 55–56.  
 14 ז' ספראי, 'תופעת המסתור כפי שהיא משתקפת במסורת חז"ל', במעבה ההר – מחקרי הר אפרים ובנימין, קובץ ראשון (2011), עמ' 33–44; י' שבטיאל, "מפני מדין עשו להם בני ישראל את המנהרות בהרים ואת המערות" – מקורות היסטוריים לתופעת המסתור בחללים תת קרקעיים בעתות מצוקה', במעבה ההר, קובץ שיש (תשע"ב), עמ' 175–200.

להוציא מקרה אחד.<sup>15</sup> כן מצוי מקור יחיד המתאר תופעה דומה בהקשר עירוני שאיננו קשור למרידות.<sup>16</sup>

אם הן עוצבו למטרות בהקשר לאירוע צבאי, הרי שלפנינו תופעה שלמה ומורכבת, ההופכת למרכיב טקטי משמעותי.

אין ספק שהצורך במסתור ובבריחה הוא המניע המרכזי לחציבת המערות, חציבה שנעשתה שנים לפני המרד. ברם לאחרונה העלה שמעון דר את האפשרות שהמערות שימשו גם – ואולי בעיקר – כמרכיב בתוכנית הלחימה היהודית.<sup>17</sup> הלחימה התת־קרקעית הייתה אפוא לחימה במפלס נוסף, מקביל ומשתלב בלחימה האופקית מבית לבית, ובלחימה מהגגות ועל הגגות. ברור כי מרגע שהרומאים היו ערים להתקפות אלו, ובפרט אם היו מודעים לשיטה, הייתה בידם ההזדמנות להיערך לקראתן בפיתוח אמצעי נגד. המערות איבדו את גורם ההפתעה, ובכל זאת חיסול הלחימה התת־קרקעית דרש מאמץ והיה מטרד לא קטן.

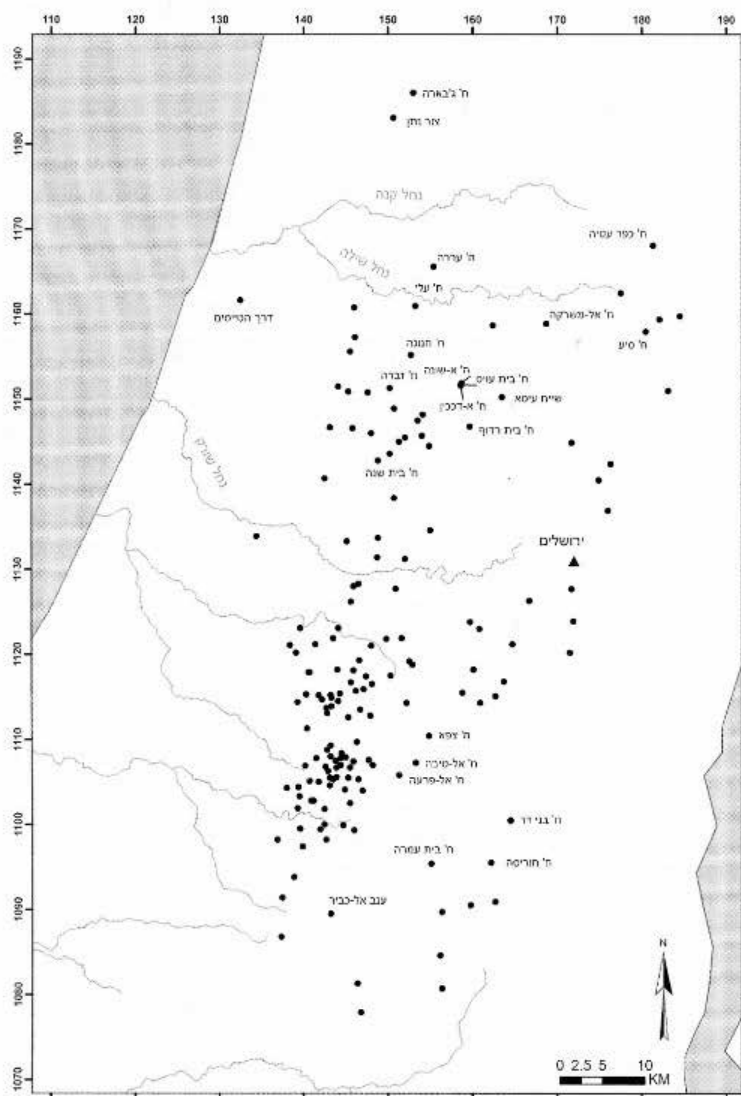
העיקרון הבסיסי של הטקטיקה הרומית היה לאתר את פתחי הכניסה והיציאה המסווים ולחסום אותם, תוך שהם משליכים פנימה כרי חרס מלאים בעשן ובאש. ויש השערה שהשתמשו בכלבי מלחמה בתוך אותם חללים תת־קרקעיים.<sup>18</sup> 'כך נעשה שימוש בצידוד מיוחד המתאם ללוחמה במנהרות, אשר הופעל ממחנות מצור שנבנו לשם כך במיוחד ומוקמו בקרבת אתרי המסתור, מנהרות ומצוקים'.<sup>18</sup> (דוגמה טובה לכך היא מחנה המצור במצוק נחל חבר במדבר יהודה.) עם זאת ציין גיא שטיבל שסוג לחימה זה הקשה מאוד על הרומאים וסיכן אותם בייחוד במערות באזורים מצוקיים שהגישה אליהם קשה, ואין תשתית לוגיסטית עבורם. שיטות לחימה אלו נועדו נגד מערכות המפלט ולא נדרשו נגד מערכות תת־קרקעיות בשטח הבנוי.

15 מנהרה דומה יחידה בעיר פוליס יוונית־נוכרית (שאינה יישוב יהודי) נמצאת בגבע. ראו ז' ספראי, 'ומ' לין, 'חפירות וסקרים באזור משמר העמק', ב' מזר (עורך), גבע – תגליות ארכיאולוגיות בתל אביב־שומרון משמר העמק, תל אביב 1988, עמ' 167-214, בעמ' 209-212.  
16 'אמר ר' לוי לארכון סיקטונון שבנה המדינה חדרים וביבים ומערות, לאחר ימים היה גביי והיו בני המדינה נטמנים בפניו באותם החדרים והמערות, אמר להם אני הוא שבניתי כל אילו החדרים והמערות ומפני מה אתם נטמנים...' (בראשית רבה כד, א, מהדורת אלבק, עמ' 229-230).

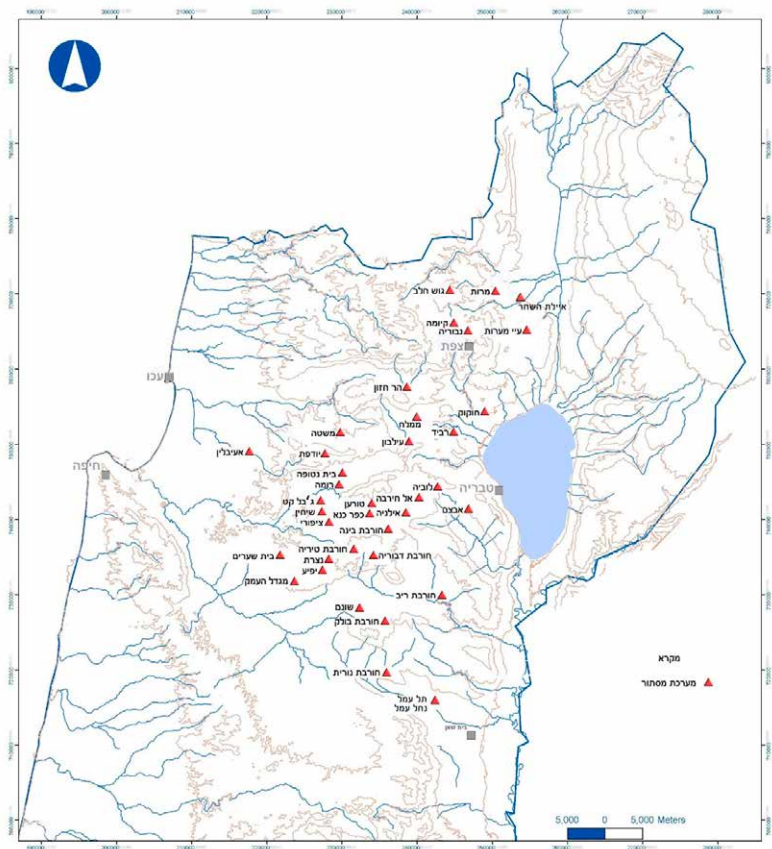
17 ש' דר, 'תפקיד המערות התת־קרקעיות במלחמת בר־כוכבא', במעבה ההר – קובץ חמישי (2015), עמ' 111-122. ראו גם מ' מור, מרד בר־כוכבא עוצמתו והיקפו, ירושלים 1991, עמ' 98-190; ג' שטיבל, 'צידוד צבאי מימי מרד בר־כוכבא במערות מדבר יהודה', ח' אשל ור' פורת (עורכים), מערות המפלט מתקופת מרד בר־כוכבא – קובץ שני, ירושלים 2009, עמ' 309-338.

18 שטיבל, שם, עמ' 310, הפניה למקורות הקדומים.





איור 9. מפת תפוצת מחילות המסתור בשפלת יהודה, ע' קלובר וב' זיסו, 'חידושים במחקר תפוצתן של מערות המסתור ומערות המפלט בארץ יהודה', במעבה ההר, קובץ רביעי (2014), עמ' 57-69



איור 10. תפוצת מערכות המסתור בגליל, באדיבות ינון שבטיאל



איור 11. מימין מערת מסתור טיפוסית בחורבת נקיק; משמאל מערכת מנהרות תת־קרקעית גדולה בחורבת מדרס (צילום: בועז זיסו)

יתרונה ויעילותה של הטקטיקה היהודית הלכו ופחתו. יתרון אסטרטגי נוסף שבטקטיקה המנהרות היה בכך שאותם מקומות מסתור שימשו את הלוחמים היהודים כמקבילה הטקטית למחנה הרומי. למחנה הרומי נודעה חשיבות טקטית רבה ביותר בכך שסיפק לחיילים הרומים מקום בטוח להתארגנות ומנוחה בטרם יציאתם לזירת הקרב, והוא שימש לאותה מטרה גם כאשר היה צורך לסגת משדה הקרב. אנו מציעים כי עבור היהודים שימשו החללים התת־קרקעיים והמנהרות לאותה מטרת לוחמה טקטית. כלומר, זה היה 'מחנה' המספק אזור בטוח ומוגן, בדומה מאוד למחנה שדה הקרב הרומי.

קסיוס דיו מציג את המנהרות והמערות (של המרד השני) כמרכיב אסטרטגי בלוחמה היהודית, ואילו יוספוס מתאר את התופעה (במרד הראשון) כמרכיב שולי, מסתור לעת תבוסה בלבד. שני סופרים מתארים למעשה אותה תופעה, אך מבינים אותה בצורות שונות. נשאלת השאלה מהו ההסבר לסיבות השונות לחפירת המנהרות שנתנו יוספוס וקסיוס דיו?

ייתכן כי מדובר בפער כרונולוגי בין תיאור מרד החורבן (66-70 לספירה) ומרד בר־כוכבא (132-135 לספירה). אך למיטב הבנתנו לפנינו שוני במודעות לתופעה ובהבנת מטרתה.

נראה שהפיקוד הצבאי הרומי, ובעקבותיו גם רבים מראשוני החוקרים של תופעת המערכות התת־קרקעיות, נכשלו בהבנת משמעותה הטקטית של תופעת המנהרות.<sup>19</sup> דבר זה התברר רק מאוחר יותר. בשדה הקרב נאלצו מפקדי השדה והמפקדים הזוטרים לאלתר בניסיון למצוא פתרון.

## על טבעה של לוחמה בשטח בנוי

לחימה בשטח בנוי היא נשקם של המובסים. לרוב אי אפשר לנצח באמצעות שימוש בטקטיקה זו, כשם שאי אפשר לצמצם את הנזק ואת הפגיעה הנגרמים לעיר

19 אנלוגיה טובה לפער בין המציאות להסתה התודעתית אפשר למצוא בזמננו במבצע הצבאי ('עמוד ענן') שניהלה ישראל בשנת 2014 כנגד 'חמאס' ברצועת עזה. כיום ידוע כי היה בידי צה"ל מידע כללי על אודות מנהרות מקלט והתקפה שהקים ארגון חמאס בעזה, אך מלוא היקף התופעה ומשמעותה הטקטית והאסטרטגית לא הובנו כראוי. בהמשך, כאשר נחשפה התופעה במלואה, יוחסה לה חשיבות כטקטיקה שוברת שוויון וכסכנה גדולה וחמורה לכוחות הצבא הישראלי, הרבה מעבר למשקלה האמיתי. הופצו גרסאות בקרב הציבור כי מטרתן הצבאית של מנהרות חמאס הייתה לכבוש את ישראל וכיוצא בזה. רק כעבור כשלוש שנים פותחו שיטות נגד, אשר הפכו את המנהרות לאיום בעל חשיבות נמוכה עבור חמאס, ועדיין לא נוצר עימות צבאי שבו תפסו המנהרות תפקיד צבאי מרכזי עבור חמאס.

המותקפת, או לכפר, ולהיפך – הנזק רק יגבר. המטרה היא לגרום לנזק מרבי לאויב ולהרוויח זמן, ואולי גם להשיג מעט כבוד, ולא יותר מכך.

עם זאת, במישור הטקטי הרחב יותר לחימה בשטח בנוי גורמת לאבדות גם לצבא התוקף (כלומר, לשני הצדדים), אך זהו אינו היתרון היחיד עבור הנכבשים. לחימה בשטח בנוי מאיטה מאוד את קצב הניצחון ודורשת מהצד המנצח להשקיע זמן ממושך. המקומיים מודעים לכך שלוחמה במרחב העירוני היא בחזקת 'משחק סכום אפס'. כלומר, אחריה אין תקומה ואין כל סיכוי לעצור ולהיכנע. זאת הסיבה להימנע מקרב מסוג זה, אך אם החל – עליו להימשך עד לסוף הידוע מראש.

לעיתים, תחת נסיבות מסוימות, זמן הוא נכס אסטרטגי. עיכוב המערכה בשנים אחרות (שתיים עד שלוש) עשוי להיות בעל חשיבות אסטרטגית בניתוח הסופי. בכל מקרה, עבור הצד המובס האטת הקצב וההישג המצומצם בשדה הקרב הבנוי מספקים ללוחמים המובסים (והצד החלש) מקור לגאווה ולתקווה, ומאזנים את תחושת הכישלון וההשפלה. אלו הם יתרונות ברמה לאומית במובנים של תודעה עצמית, אשר להם חשיבות רבה במלחמה ובקרב, בעיקר בחיים תחת שעבוד.

תנאי בסיסי להצלחת פעולה בשטח עירוני בנוי הוא גיוס עממי של כל הקהילה והתושבים. ללא גיוסם נותר הצבא המגן חסר סיכוי. זאת הסיבה לכך שבמרידות ובקרבנות בין צבאות גדולים – פרתיה (פרס) כנגד רומא, צבאות הערבים כנגד הביזנטים וכיוצא באלה – לא התרחשו קרבות בשטחים הבנויים-העירוניים.

זה גם ההסבר לכך שכמעט לא היו מלחמות בשטח עירוני בנוי בין ערי המזרח (הרומי) ובין הצבא הרומי הכובש. המזרח לא נכבש מידי ממלכות לאומיות, כי אם מממלכות בעלות תרבות הלנית ברמות משתנות, ובהן כמה יוצאים מן הכלל כארץ יהודה, ממלכת קומאגנה-סוריה (במידת מה), מצרים, ומאוחר יותר – פלמירה ואזורים דומים. לעומת זאת, במערב – ספרד, גאליה, בריטניה וגרמניה – נכבשו מדינות שבהן עמים בעלי מודעות לאומית-דתית, ואין כל הכדל אם אנו מכנים אותם שבטים או עמים.

המקומיים הכירו היטב את סמטאות עריהם ומבצריהם, בעוד הרומאים לרוב לא יכלו להכין תוכניות קרב (רוגמה טובה לכך היא ה'מארב' בגמלא, כמתואר לעיל). במצב זה לא השתקף היתרון הרומי הנודע בגודל הצבא ובארגונו.

### שדה הקרב – הבית והחצר (המכלול)

ככלל, הקהילות העירוניות במערב, בייחוד הערים מהעידן הקדם-רומי (*Oppidum*) ביחיד, (*Oppida* ברבים), היו פחות צפופות מהעיריות שבמזרח הרומי. גם מספר העיירות היה קטן בהרבה ממספרן במזרח. בכל השטחים שלימים ייוודעו כאימפריה

הרומית המערבית, נמנים כ־140 יישובים עירוניים כאלה (בתחומן של ספרד, פורטוגל, צרפת, גרמניה, שווייץ, בריטניה ומזרח אירופה של היום).<sup>20</sup> בארץ יהודה הזעירה לכדה היו יותר עיירות כפריות מאותו סוג (בשטח של 10–60 דונם). העיירות במערב מאופיינות ברחובות רחבים יחסית (רוחב של 3–4 מטרים) סביב כל מכלול מגורים.<sup>21</sup> בערי המזרח הרומי וביהודה הסמטאות הצרות מנעו מהצבא הרומי להתארגן, ולא אפשרו אף היערכות בתבנית טסטודו (*Testudo*) של לחימה ממוגנת בתוככי העיר.<sup>22</sup> במסגרת דיון זה נבקש להתמקד ביחידת הבית הבסיסית. הבית הבסיסי הרגיל במזרח היה שונה מזה שבמערב.<sup>23</sup> הבית 'המזרחי' בנוי כולו אבן, לרוב שכבות אבנים מסותתות גדולות,<sup>24</sup> המונחות זו על גבי זו ללא חומרי

- 20 רשימת העיירות (*Oppida*) מופיעה בספרות ובאתרי אינטרנט. רשימה נוחה לשימוש מצויה באתר ויקיפדיה (Multi-lingual site on European Oppida).
- 21 דיון זה כולל בחינת עיירות כפריות בעלות היקף של בין 40–60 דונם. ביניהן Numantia בספרד (וגם: Baroña, Tegra, Borneiro, Fazouro, Viladonga, Elviña, Troña and Cerdeira); באוסטריה: Coaña; בליאון: Chano; בגרמניה: Manching (3800 דונם), וכיוצא באלה. היישובים העירוניים הללו נחקרו רבות. ראו למשל G. Woolf, 'Rethinking the Oppida', *Oxford Journal of Archaeology* 12 (1933), pp. 223–234; J. Collis, *Oppida, Earliest Towns North of the Alps*, University of Sheffield 1984; D. Garcia, *La Celtique méditerranéenne: habitats et sociétés en Languedoc et en Provence, VIII<sup>e</sup>–II<sup>e</sup> siècles av. J.-C.* chapter 4: *La « Civilisation des Oppida »: dynamique et chronologie*, Paris 2004. בארץ ישראל, בגליל: גמלא, יודפת, בית ציידא, ח' חמאם, מגדל (טריכיא); ביהודה ובשומרון: ח' הרמשיית, אום ריחן ועוד עשרות אתרי יישוב. ראו Z. Safrai, *The Economy of Roman Palestine*, London 1995, pp. 39–75. היו גם ערים גדולות יותר, ערים בסגנון הלניסטי, וכמובן בתים מבודדים או כפרים קטנים ושאר צורות התיישבות, שאינם בתחומי מאמר זה.
- 22 קונולי, טיבריוס; P. Rance, 'The Fulcum, the Late Roman and Byzantine Testudo; The Germanization of Late Roman tactics?', *Greek, Roman and Byzantine Studies* 44 (2004), pp. 265–326; P. Sabin, 'The face of Roman Battle', *Journal of Roman Studies* 90 (2000), pp. 1–17.
- 23 הביטויים 'מזרח' ו'מערב' כאן הם כלליים. מזרח הינו בעיקר הפרובינקיה יהודה, שלגביה השתמר תיאור מרידות היהודים. אך הבתים בפרובינקיות אחרות במזרח הרומי דומים (סוריה, ערביה וכדומה). ה'בית' במצרים הקדומה היה דומה יותר לבית בחלקה המערבי של האימפריה. גם ב'מערב' אין אחידות כמובן, אך הוא כולל את הערים הקלטו־איבריות (Celto-Iberian) בספרד, גאליה, גרמניה, בריטניה וכיוצא בהן.
- 24 עדיין לא פורסם מחקר כולל ומסכם העוסק בגודלן הממוצע של אבני הבנייה. אנו סבורים כי הנתונים שריכוז A. Webber, 'A Consideration of the Dimension of Walls Contained in Mishna Bava Batra 1:1', *Journal for the Study of Judaism in the Persian, Hellenistic and Roman Period* 29 (1998), pp. 92–100, לא מספקים ולא משקפים מציאות. מבדיקתנו

ליכוד ומליטה, בשיטה של אבנים מתחלפות (משולכות). הבית 'המערכי' בנוי משילובים שונים של אבנים חצובות גדולות, תלכיד אבנים קטנות מלוטות, עצים וחומרי איטום ומילוי על בסיס סיד (פלסטר). שילוב מרכיבי חומרים אלו השתנה כמובן בין אזור אחד לאחר, אך ככולם אופן הבנייה לא חזק כבדגם 'הבית המזרחי'. גם במזרח, באזורי השפלה, היו בתי לבנים או בתים שנבנו בשילוב של אבנים ולבנים, אך קונסטרוקציה המבוססת על אבנים בלבד הייתה הרבה יותר נפוצה, לפחות באזורים ההרריים (שהם רוב יהודה). הקירות השניים (הפנימיים) של חדרי הבית המזרחי היו עשויים אבנים בעובי כמעט זהה לעובי הקירות החיצוניים. לעומת זה, במערב האימפריה הקירות היו עשויים לבני סיד (פלסטר) או חומרי בידוד אחרים.<sup>25</sup> (איורים 5-6)

ההבדל העיקרי היה בגג. במערב האימפריה הגג כמעט תמיד בעל מבנה ופרופיל נטוי, מכוסה תקרת ענפים, ולעיתים נדירות – ובעיקר בבתי האמידים והעשירים – מכוסה אריחים. הגג הנטוי אינו משמש כאזור מחיה ומגורים, ולכל היותר מותיר עליו גג פנימית, בין החדר הפנימי לגג. אי אפשר לעלות אל הגג, מאחר שהוא אינו בנוי לשאת משקל.

במזרח הגג אופקי ומשמש כמרחב מחיה ופעילות נוסף. הוא שימש כאזור אחסון, כמרחב עבודה וכמקום לעיבוד, לכביסה, לרחצה וכיוצא באלה.<sup>26</sup> הגג השטוח הוכן בשיטות שונות: לעיתים באמצעות שימוש בלוחות עץ ועליהם ענפים מכוסים בשכבת טיח (פלסטר, מסוגים שונים), ולעיתים קשתות אבן לרוחבו של החדר ועל גביהן לוחות אבן (שיטה זו הייתה נפוצה בגולן וביהודה). נוסף על שתי השיטות האלה היה מגוון של אופציות משניות, כולל גגות קמורים (מקושטים) עם ענפים ולוחות עץ על גבם, ושאר שיטות דומות. שיטה פחות שגרתית הייתה השימוש בגג אבנים פירמידלי.

עולה כי גודל האבן הממוצעת הקטנה היה בערך  $40 \times 25 \times 25$  ס"מ (ומשקלה 110 ק"ג בקירוב), ומידת האבנים הגדולות הרגילות הייתה  $60 \times 30 \times 30$  ס"מ (ומשקלן כ-140 ק"ג לאבן).  
 25 במחקר יש מעט מאוד מחקרים משויים. לכן אנו מבססים את טענתנו בעיקר על תחושה כללית ועל סמך ניסיונו. לדוגמה, צפיפות הדיירים טרם כומתה. בתחומן של ספרד, פורטוגל, צרפת, גרמניה, שווייץ, בריטניה ומזרח אירופה מופיעים כ-140 יישובים, ואילו ביהודה הזעירה לבדה היו יותר עיירות כפריות. לאומדן באשר למספר העיירות מסוג זה ביהודה ראו ח' בן רוד, 'האם היו 204 יישובים בתחום הגליל בימי יוסף בן מתתיהו?', ע' רימון (עורכת) המרד הגדול בגליל (קטלוג), אוניברסיטת חיפה 2008, עמ' 15-19. בכל הפרובינקיה יהודה היו בין 800-900 עיירות בגדלים שונים.  
 26 'הירשפלד, בית המגורים הארץ-ישראלי, ירושלים 1987, עמ' 318.

בכל המקרים שאפשר לשחזר את מבנה הבית, הגג שטוח ומורכב על בסיס קורות אבן (גגות נטויים מועטים מאוד).<sup>27</sup> עם זאת יש לסייג ולומר כי בדרך כלל לא השתמרו המבנים עד גובה הגג, ולא תמיד שחזור צורת הבנייה של הגג וְדָאִי. קשה גם להעריך מה היה הגובה הממוצע של הבית.



איור 12. גג טיפוסי 'מערבי', מבוסס גג לוחות עץ וענפים בנומנטיה (Numantia) שבספרד (צילום: דינה ספראי)

הבדלים אלו בארכיטקטורה ובמבנה הבית לא תוכננו למטרות צבאיות, הם נבעו ממספר רב של החלטות הנדסיות. לדוגמה, הגג הנטוי נועד לספק הגנה כנגד גשם, ובעיקר למנוע הצטברות שלג וחדירת מים. זאת ועוד, הגג הנטוי (העשוי עץ) קל יחסית, והקירות של הבית דקים, מפני שאינם צריכים לשאת משקל רב, ואכן, יש בהם יותר עץ מאשר אבן. לעומת זה, גג שטוח ואטום למים, כפי שבנו במזרח, חייב להיות כבד, ולכן היה צורך בקירות עבים וחזקים על מנת לתמוך בו. הקירות הפנימיים בתוך הבית במזרח נדרשו לתמוך גם הם את הגג, ולפיכך נבנו אף הם מאבן עבה.

השימוש במזרח במרחב הגג לצורכי מגורים התאפשר הודות למזג אויר נעים ומיעוט גשמים כבדים, והיה בו צורך בשל החום הרב שהצטבר בתוך הבית בקיץ. תנאי המחיה היו צפופים, והגג אפשר ניצול מלא של השטח לבנייה ולדירור. בנייה כפריה היא צפופה במיוחד, הבתים קטנים, ואין מקומות אחסון נוספים מלבד הגג. במערב צפיפות האוכלוסייה לדונם בשטח העירוני הבנוי הייתה נמוכה מאשר במזרח (ככלל ועל פי הערכות), היה פחות מחסור במרחב, ולכן הקהילות האורבניות (ערים, עיירות וכפרים גדולים) לא היו כל כך צפופות. הבנייה המרווחת יחסית אפשרה להגדיל את שטח הבית וליצור בו מקומות אחסון, ולא היה צורך להשתמש במרחב הגג לשם כך.

27 גגות כיפתיים שנפוצים במזרח כיום לא היו נפוצים במזרח הרומי הקדום. השימוש ברעפים (במגזר הכפרי) במאה הראשונה היה מצומצם ומאפיין מבנים ציבוריים.

נוסף על כל זה נחשבו העצים בכלל ועצים לבנייה בפרט נדירים ויקרים ביהודה, אם כי ברוב שטחה של סוריה היו יותר עצים. אם כן, תנאי הבנייה הללו השפיעו על מבנה הבית בזמנים רגילים, אך במזרח האימפריה הם יצרו למעשה בית מחוזק ומבוצר יותר.

נתאר כעת את נקודת המבט של קנטוריון רומאי אשר נכנס אל תוככי שטח עיר כבושה כגמלא. שטח הלחימה תחום ומוגבל – כל בית הוא מוקד לחימה. אי אפשר להפעיל מסגרות ויחידות לחימה גדולות (קנטוריות וקוהורטות) בשדה הקרב. הצבא הרומי נאלץ להתפצל ליחידות משנה קטנות ולכיתות לחימה קטנות עוד יותר (שמונה עד עשרה לוחמים). כך שבפועל, בשטח הלחימה, כל דקוריון (מפקד כיתה) הפך ל'גנרל'.

הכוח הצבאי מצא את עצמו בין סמטאות ורחובות צרים. באזור זה יש פתחים אנכיים ניצבים לתוואי הרחוב (פתחי החצרות). הפתחים נפתחים אל הרחוב (סמטה). לרומאים אין כל מקום להפעלת אילי הנגיחה. אך כמובן, שער מתחם המגורים שמסביב לחצר המגורים הפנימית אינו יכול לעמוד במהלומות התוקפים. באותו זמן, כאשר הפתחים הסגורים נפרצים, התוקפים הרומים מותקפים במטר חיצים ואבנים שמשליכים היהודים מלמעלה (ממפלס הגגות).

לצבא הרומי יש טקטיקה נפוצה ומוכחת למצב כזה, הלא היא טקטיקת 'הצב' (*Testudo*). קבוצת הלוחמים מוגנת משלושה עברים<sup>28</sup> (איור 13), אך גב המערך חשוף לחלוטין וחסר מיגון וכמוהו גם האגף הימני. מערך 'סטודו' זה תמך בלוחמים הרומיים אשר חדרו מבעד לפרצות הקירות והעניק להם גיבוי, אך הוא היה חשוף כלפי האויב שירה חיצים מאחוריו. על מנת להגן על אחורי מערך הטסטודו נדרש מערך טסטודו נוסף, הממוקם מאחורי המערך הקדמי ופונה אל הכיוון הנגדי (כלומר גב אל גב). על פי רוב, הסמטאות הצרות ביישובים היהודיים שבהם התקיימו קרבות בשטח בנוי מנעו את האפשרות להשתמש בשני מערכי טסטודו. בסמטאות צרות לא היה מרחב אפילו למערך טסטודו אחד.

28 במערך טסטודו מתוך סצנה מעמוד הקיסר מרקוס אורליוס ברומא (איור 13 מימין) נראות שתי יחידות, שבהן 4x4 חיילים בכל שורה. החיילים מציגים ארבעה מגינים רבועים בחזית, ארבעה למעלה (ב'ג') המבנה), וארבעה מצידו השמאלי של המבנה. אין זה ברור מן התבליט היכן ממוקמים ארבעת המגינים הנוספים. אפשר כי השורה האחרונה תמקם את מגיניה מאחורי המבנה, אך זו תנוחה אשר קשה להילחם בה, והיא אינה מופיעה בתבליט. פרטיו של מבנה זה אינם ברורים במלואם.

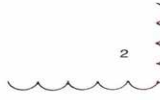


**The testudo**

BELOW a testudo formed by 24 men. The right side and the back were unprotected.



RIGHT 1. The positions of the four ranks.  
2. The positions of the shields.  
3. The second rank showing the positions of the soldiers.



ABOVE scene from Trajan's column, showing legionaries advancing in testudo formation to protect themselves from missiles.

איור 13. שחזור 'טסטודו' על בסיס עמוד הקיסר מרקוס אורליוס (קונולי, טיבריוס, עמ' 22)

לאחר קרב קצר, שבו ספגו הרומאים אכרות, נפרצה הכניסה אל חצר המגורים הפנימית והכוח הצבאי חדר לחצר. בחצר יש פתחים אחדים שהמתווה שלהם לא סדור. הדבר יצר מיד בעיות התמצאות, אך היחידה הצבאית הייתה מסוגלת לפתור אותן בקלות. הצוות הפורץ התארגן מחדש בחצר הבית הפנימית בתצורת טסטודו ופרץ אל חדרי המגורים. לעיתים חצר פנימית מעין זו מספקת לשני מערכי 'טסטודו'. הלוחמים פרצו אל תוך החדרים. במעבר מן האור שבחוץ לחשכה שבחדרים הם לא יכלו לראות דבר. פתח הכניסה היה צר (בין 80 ל-90 ס"מ), רק לוחם חמוש אחד היה יכול לעבור בעדו, והוא מיד הותקף מכל עבר, גם ממפלסי הביניים של הבית, מן המרפסות או מפתחי הקומה השנייה.

בחלקה המערבי של האימפריה הפתרון היה פשוט. הרומאים השליכו לפידים בוערים אל תוך מעטה הגג. קרוב לוודאי שהאש דילגה מגג לגג ואף חצתה את הרחובות, ואם מסיבה כלשהי כתתה האש, היה אפשר להציתה מחדש. האוכלוסייה הכבושה ידעה מן ההתחלה כי קרב בתוך השטח העירוני הבנוי היה קרב אבוד מראש, אשר לא ייתן אף את הסיפוק שבניצחון חלקי ולא יהיו בו תנאי 'קרב הוגן'. היעדר זירת קרב מרוכת מפלסים צמצם גם את אפשרויות הלחימה וההתנגדות על הקרקע. במזרח, לעומת זאת, השלכת לפיד בוער על הגג הייתה חסרת השפעה, שכן המגינים יכלו לכבות את האש בקלות, ולאש לא היה חומר דליק להיאחז בו. אפילו השלכת לפיד בוער או כד בוער, או מלא חומר בעירה, אל תוך חדר מגורים העשוי קירות אבן ורצפת עפר לא הועילה, שכן אלו חומרים שאינם דליקים.

אם כן, לאחר השלמת כיבוש קומת הקרקע, נתקלו הלוחמים הרומים בהתנגדות בקומת המרתף ובחללים תת-קרקעיים. לעיתים נמלטו הנצורים דרך המנהרות והגג לבתים סמוכים. לאחר שנכבשה קומת הקרקע, היה על הרומאים לכבוש את מפלס הגג בנפרד. העלייה למפלס זה הייתה מסוכנת. הפתח היה צר ואף דרכו היה יכול לעבור רק לוחם אחד. נוסף על כל זה, הלחימה הלכה והסתבכה, מפני שלנצורים

הייתה אפשרות להימלט מתוך הבית דרך המפלס העליון והגג ולקפוץ לגג סמוך, או לברוח דרך מנהרות, ולאחר מכן לשוב אל אותו בית שכביכול כבר נכבש. תופעה זו דרשה שמירה הדוקה על כל מטר רבוע שנכבש, והקפדה על ערנות גבוהה כנגד התקפות פתע והטרדות מצד הנצורים. הלחימה בשטח הבנוי לא הסתיימה ביום אחד. לכן היה הצבא הרומי צריך להחליט האם להישאר בשטח שלכאורה נכבש, או להתארגן למנוחה ולשינה ללא הפרעה והטרדות במחנה הצבא המוגן מחוץ לתחום שטח העיר.

כאשר הצבא נסוג אל המחנה, האוכלוסייה הנצורה שבה והשתלטה מחדש על השטח הכבוש; ואם הצבא בחר להישאר בתוככי השטח הבנוי הכבוש, הוא סבל לאורך כל הלילה מהטרדות בלתי פוסקות מצד אוכלוסיית הנצורים. גם חייל מאומן ומיומן היטב מאבד מיכולותיו לאחר לילה נטול שינה. ולאחר לילות נטולי שינה אחדים יעילותו וזהירותו מידרדרים עד מאוד. בנוסף לכך הייתה סדרת קרבות 'אחד על אחד' מתישה, שבה בא לידי ביטוי היתרון הרומי בעיקר באימון, בכושר העמידה וברמת תרגולת קרב גבוהה. היתרון הזה היה ניגוד לתנאי הפתיחה בקרב אשר פעלו לרעת הרומאים ולטובת המקומיים.

איננו יכולים להשיב על השאלה מדוע לא נחפרו מנהרות לשם מסתור והתקפה בבתים במערב. עובדה כי תופעת המנהרות באזורים אלו נדירה ביותר.<sup>29</sup> ייתכן שהרעיון לא עלה בדעתו של איש, או שהמקומיים לא התארגנו לכך מראש, או שכל הרעיון של לחימה ופעולה מתוך השטח הבנוי נחשב אז כחסר תועלת ואבוד מראש. בכל מקרה, בחלקה המערבי של האימפריה הרומית יש מעט מאוד עדויות לקיומם של אתרי מסתור תת-קרקעיים ומנהרות. התופעה כמעט אינה קיימת ומוכרת במערב האימפריה.

אנו מניחים כי במסגרת המרידות היהודיות התקיים תסריט של לוחמה בשטחים בנויים באתרים וביישובים נוספים – החל ביודפת וכלה באתרים רבים מזמן מרד בר-כוכבא – אשר לגביהם לא השתמר כל מידע. ומן הסתם הייתה לחימה כזאת גם במרידות בערים אחרות במזרח הרומי. וגטיוס אינו דן בכך בחיבוריו המוכרים עד כה – כתוצאה מחוסר ידע, ואולי אף מפני ששלב זה לא היה כלול בקרבות העיקריים והגדולים של הרומאים בעת כיבוש הפרובינקיות המערביות באירופה.

29 אך בעיר טירמס (Tiermes) שבספרד התופעה קיימת ומוכרת, ויש בה חלקים תת-קרקעיים. מדובר בתופעה יוצאת דופן, אך אפשר כי אינה יחידה.

## מסקנות

1. לוחמה בשטח עירוני בנוי במזרח הרומי ככלל וביהודה בפרט התנהלה בו זמנית בשלושה מפלסים: א. מפלס הקרקע. ב. מפלס הגג. ג. המפלס התת־קרקעי.
2. יוספוס, כווגטיוס וכמפקדים רומיים אחרים, לא היה מודע לשיטת לחימה זו.
3. אנו מציעים לראות בהיבט הלוחמה בשטחים עירוניים בנויים ובמכלולי המנהרות והמבנים התת־קרקעיים, שנועדו ללוחמה והסתתרות, מרכיב חדש, אשר גרם לצד הרומאי התוקף אבדות כבדות בשלבים הסופיים של קרבות המצור כנגד היהודים. זו גם הסיבה העיקרית ללחימה הממושכת יחסית בשתי מרידות היהודים בארץ יהודה.
4. אנו מעריכים כי בנוסף לחוסר המודעות שנוזכר לעיל, יוספוס, נאמן לגישתו הסובייקטיבית והמגמתית, בחר להמעיט ולהסתיר נתונים ומספרים אלו על מנת שלא לערער ולפגוע במוניטין הצבא הרומאי ובתהילתו הצבאית.

## מקורות

יוספוס = יוספוס פלאויוס, תולדות מלחמת היהודים ברומאים (תרגום: ליוזא אולמן), ירושלים 2009

## רשימת הקיצורים

אביעם, היישובים המבוצרים = מ' אביעם, 'היישובים המבוצרים של יוסף בן מתתיהו בגליל לקראת המרד ובמהלכו ומשמעותם על רקע ממצאי חפירות ביודפת ובגמלא', ע' רימון (עורכת), המרד הגדול בגליל (קטלוג), אוניברסיטת חיפה 2008, עמ' 59-72

בר־כוכבא, המצור על יודפת = ג' בר־כוכבא, 'המצור על יודפת והמצור על גמלא כמקרי בוחן להפקת לקחים בצבא הרומי', קתדרה 136 (2010), עמ' 7-36

קונולי, טיבריוס = P. Connolly, *Tiberius Claudius Maximus the Legionary*, Oxford 1988

רייך, הרחוב = ר' רייך, 'הרחוב מימי בית שני לאורך הכותל המערבי', א' שילר וג' ברקאי (עורכים), הכותל המערבי, אריאל, כתב עת לידיעת ארץ ישראל 181-180 (2007), עמ' 153-154