

תעודה

קובץ מחקרים של בית הספר למדעי היהדות וארכאולוגיה
ע"ש חיים רוזנברג

לב-לג

מְלֵאכַת מַחְשֶׁבֶת

מחקרים במדעי היהדות מוגשים לפרופסור
בצלאל בריכוכבא

בהגיעו לגבורות

חלק א

עורכי הכרכים:

סטפני בינדר, אשבל רצון וינון שבטיאל

חברי הוועדה האקדמית של כתב העת:
דוד אסף, יורם כהן, משה מורגנשטרן, ורד נעם,
ישי רוזן-צבי, יובל רוטמן, דלית רום-שילוני

מזכיר המערכת: עומר מיכאליס

עריכת לשון (עברית): שרה פוקס
עריכת לשון (אנגלית): אליז שזר



אוניברסיטת תל אביב

תשפ"ב

תעודה

חקרי גניזת קהיר, תש"ם-1980	תעודה א
עיונים במקרא, תשמ"ב-1982	תעודה ב
מחקרים בספרות התלמוד, בלשון חז"ל ובפרשנות המקרא, תשמ"ג-1983	תעודה ג
מחקרים במדעי היהדות, תשמ"ו-1986	תעודה ד
מחקרים בעברית ובערבית, תשמ"ו-1986	תעודה ה
מחקרים בעברית ובערבית, תשמ"ח-1988	תעודה ו
מחקרים במדעי היהדות, תשנ"א-1991	תעודה ז
מחקרים ביצירתו של אברהם אבן עזרא, תשנ"ב-1992	תעודה ח
מחקרים בלשון עברית, תשנ"ה-1995	תעודה ט
מחקרים במדעי היהדות, תשנ"ה-1995	תעודה י
מחקרים במדרשי האגדה, תשנ"ו-1996	תעודה יא
התפוצה היהודית בתקופה ההלניסטית-רומית, תשנ"ז-1996	תעודה יב
אישות ומשפחה בהלכה ובמחשבת ישראל, תשנ"ז-1997	תעודה יג
מפגשים בתרבות הערבית-היהודית של ימי הביניים, תשנ"ח-1998	תעודה יד
חקר הגניזה לאחר מאה שנה, תשנ"ט-1999	תעודה טו
מחקרים במדעי היהדות, תשס"א-2001	תעודה טז-יז
מדברים עברית, תשס"ג-2002	תעודה יח
מחקרים בספרות העברית בימי הביניים ובתקופת הרנסנס, תשס"ג-2002	תעודה יט
היסטוריוסופיה ומדעי היהדות, תשס"ה-2005	תעודה כ
תעודה כא-כב חידושי זוהר – מחקרים חדשים בספרות הזוהר, תשס"ז-2007	תעודה כא-כב
קנון וכתבי קודש, תשס"ט-2009	תעודה כג
פנים וכיוונים במדעי היהדות, תשע"ב-2011	תעודה כד
בארץ ובתפוצות בימי בית שני ובתקופת המשנה, ספר זיכרון לאריה כשר, תשע"ב-2012	תעודה כה
מיתוס, ריטואל ומיסטיקה, מחקרים לכבוד פרופ' איתמר גרינולד, תשע"ד-2014	תעודה כו
חוקרים עברית מדוברת, תשע"ו-2016	תעודה כז
אסיף ליסיף, מחקרים בפולקלור ובמדעי היהדות, לכבוד פרופסור עלי יסיף, תשע"ח-2017	תעודה כח
יד משה, מחקרים בתולדות היהודים בארצות האסלאם, מוקדשים לזכרו של משה גיל, תשע"ח-2018	תעודה כט
מבנה פואטי, תהליכים קוגניטיביים ואינטואיציה ספרותית, מחקרים מוגשים לפרופסור ראובן צור, תש"ף-2020	תעודה ל
מתלמידיו של אהרן. עיונים בספרות התנאים ומקורותיה לזכרו של אהרן שמש, תשפ"א-2021	תעודה לא

בעטיפה: מטבע מימי מרד בר-כוכבא (132-136/135 לספ'). עץ תמר.

Classical Numismatic Group, Inc. <http://engcoins.com>

ISSN 0334-1364

©

כל הזכויות שמורות לאוניברסיטת תל אביב
סודר במשרד לעיצוב גרפי, אוניברסיטת תל אביב
נדפס בדפוס אליגנר

תוכן העניינים

חלק א

13	רשימת המחברים
	העורכים
17	על הקובץ
	סטפני בינדר, אשבל רצון, ינון שבטיאל
27	פרופסור בצלאל בר-כוכבא ומפעלו המדעי
27	א. קורות החיים של בצלאל בר-כוכבא
30	ב. תרומה למחקר
33	ג. רשימת פרסומים
39	ד. תקצירי הספרים שפרסם בצלאל בר-כוכבא באנגלית

היסטוריה

	1. ימי הבית השני – התקופה הנאו־בבלית והתקופה הפרסית
	רן צדוק
	על מוצא הכשדים, קשרי יהודה עם בבל וההשלכות הנובעות
55	מהממצא הרלוונטי
	אלכסנדר פאנטאלקין
	יוונים במזרח בתקופת השלטון הנאו־בבלי ועלילותיו של
73	אנטי־מנידאס, אחיו של אלקאיוס
	אלכסנדר רופא
95	עולמו של בעל ספר דברי הימים על פי היגדיו האנכרוניסטיים
	2. ימי הבית השני – התקופה ההלניסטית והחשמונאית
	מיכל דרורי אלמלם ודניאל שוורץ
107	'גליל הגוים' או 'גלילות פלשת' (מקבים א ה, 15)?

- דורון מנדלס
 127 רעיון מדיני הלניסטי בספר מקבים ב
- איל רגב
 137 דמותו של יהונתן המלך לאור מטבעותיו
3. ימי הבית השני – ימי הורדוס והנציבים
 יוסף גייגר
 157 הורדוס כאיש רוח יווני
- סטפני א' בינדר
 171 ניקולאוס איש דמשק: קטעים אוטוביוגרפיים
- טל אילן
 185 יוספוס כמקור לרומן בין טיטוס לברניקי
- לסטר ל' גראבה
 201 יוסף בן מתתיהו ו'עזרא ונחמיה': כיצד השתמש ההיסטוריון היהודי במקורותיו?
- זאב ספראי ורן אורטנר
 213 ביתי הוא מבצרי – לוחמה רב מפלסית ולוחמה תת-קרקעית בשטח בנוי בתקופה הרומית: המקרה של יהודה
4. לאחר החורבן – התקופה הרומית המאוחרת והתקופה הביזנטית
 מרים בן זאב הופמן
 243 טקיטוס ומקור העם היהודי
- מרב חקלאי
 259 עיון במשנה, בבא מציעא ד, א, לאור דיונים במשפט הרומי על חוזה מכירה (*emptio venditio*)
- עודד עיר-שי
 כת הנובאטיאנים, סבאטיוס – מומר יהודי ופרסביטר נובאטיאני – והוויכוח על מועד הפסחא הנוצרי: הַרְזִיָּה וזהות בראי ההיסטוריוגרפיה הנוצרית במאה החמישית
- 279

ארכאולוגיה

5. ארכאולוגיה והיסטוריה – עולמות נפגשים

רוני רייך
 על משמעותה של ה'ראיה מן השתיקה' בפרשנות ממצא
 317 ארכאולוגי חסר: מקרי מבחן מירושלים

יוסף פטריך, יונתן דבור, רועי אלבג
 'עוֹרָה לָמָּה תִּישָׁן אֲדָנִי הֶקֶצֶה אֶל תּוֹנַח לְנֶצַח' (תהילים מד, כד)
 339 על מפנה המקדש, חנוכתו וזריחת החמה

עוזי ליכנר ורועי צבר
 373 הרקע להשתלטות החשמונאית על הגליל

רועי פורת, יעקב קלמן ורחל צ'אצ'י
 389 לזמן הקמתו ופעילותו של בית הכנסת בהרודיון

גיא ד' שטיבל
 'מה יש בשם?': על אוסטרקון ממצדה, שמות, כינויים וכינויים
 423 מוסוים

ינון שבטיאל
 הגליל ומרד בר-כוכבא: מבט אחר לבחינת השתתפותו של הגליל
 451 במרד לאור עדותן של מערכות המסותור

אלכסנדר מלמד
 מערכות המסותור בנשר-רמלה ותרומתן לחקר מערכות המסותור
 489 בארץ ישראל

6. חברה וכלכלה

מאיר בר-אילן
 533 שיעורן היחסי של הנשים בחברה היהודית בעת העתיקה

יהושע שוורץ
 'וקווצותיו סדורות לו תלתלים': על שער הראש והזקן של הגבר
 553 היהודי בספרות חז"ל

- אברהם (אבי) ששון
 579 הנוטע לרבים על אם הדרך – כלכלה וחברה
- זאב ספראי
 603 כלכלת פלשתינה – בין פלשתינה הרומית לשתי
 הפלשתינות הביזנטיות
- 698 תקצירים באנגלית
- 700 רשימת המחברים באנגלית

חלק ב

- 723 רשימת המחברים

ספרות ולשון

7. קומראן וספרים חיצונים
 דבורה דימנט
 729 רעיון שתי הדרכים בטקסטים מקומראן
- כנה ורמן
 757 אחרית ימים הווה ומשיח שבא ומת
- נועם מזרחי
 799 'שירה מגויסת': למקורותיה של מגילת המלחמה ולתולדות השירה
 העברית בימי הבית השני
- יונתן אדלר
 855 מכלול שרידי התפילין ממדבר יהודה: פרסום ראשוני של פרויקט
 מחקר חדש
- אשבל רצון
 873 גאוגרפיה ותאולוגיה: צורת הארץ בספר העיריים והרקע המקראי
 שלה

8. משנה ותלמוד

- משה בר־אשר
 915 שני עניינות בדקדוק שם העצם בלשון המשנה
- דוד הנשקה
 925 קריאת התורה של יום הכיפורים במקדש: בין משנה ראשונה
 למשנה אחרונה
- דפנה ברץ
 957 מעשה 'הכוהן הצדוקי שהקטיר מבחוץ' בהשתלשלותו
- חיים מיליקובסקי
 975 ויקרא רבה פרשה כה פסקה ד ומקבילותיה: עיונים בהתהוות
 המדרש הקדום
- ציונה גרוסמרק
 993 'והיא איכא ימא דחמץ? דיקליטינוס הקוה נהרות ועשאו'
- דן יפה
 1013 *Nihil Obstat Imprimatur*: חכמי התלמוד והאוונגליונים של
 היהודים-הנוצרים – עיונים חדשים
9. תפילה ופרשנות
- יורם ארדר
 1037 דיני בכור בהמה טהורה בהלכתו של הקרא יפת בן עלי
- יהודה ליבס
 1071 ר' שלמה אלקבץ ושירו לכה דודי
- יעקב שמואל שפיגל
 1081 ר' דוד ב"ר אברהם פרווינצאלו וההקדמה שכתב לפירושו
 'חסדי אבות' על מסכת אבות
- חיים א' כהן
 1137 'פְּדָבֵר הָאֲמֹר': מסורת קריאה ודקדוק הלשון הבאים כאחד
- 1178 תקצירים באנגלית
- 1180 רשימת המחברים באנגלית

הגליל ומרד בריכוכבא: מבט אחר לבחינת השתתפותו של הגליל במרד לאור עדותן של מערכות המסתור

ינון שבטיאל

מבוא

חוקרים רבים התחבטו בשאלת היסוד: האם הגליל השתתף במרד בר כוכבא? עקב היעדר מקורות היסטוריים מוכנים למרד זה, נחלקו דעותיהם בניתוחם, בפרשנותם ובהבנתם את רסיסי המקורות.¹ בייחוד עסקו החוקרים בפרשנות לדברי דיו קסיוס בנוגע לשימוש במונח יהודה (*JUDAEA*), ובשים לב לכך שמדובר במקור מעובד משל קסיפילינוס (Xiphilinus). האם כשכתב 'כאשר כל יהודה הייתה בתנועה'² התכוון דיו קסיוס לפרובינקיה יהודה – כלומר, לכל שטחה של ארץ ישראל, כולל כל ערי החוף מקיסרי ועד רפיח, כל אדומיאה, יהודה, השומרון, פראיה והגליל – או לחבל יהודה, האזור המצומצם שבין תחומי יהודה, אדומיאה, ירושלים, אמעוס ולוד.³ כבר אצל יוסף בן מתתיהו אפשר לשים לב לתיאור הגבול של יהודה כגובל 'לאורך הים עד פטולמאיס'.⁴ אפשר לומר בבירור שההתייחסות ליהודה כאל פרובינקיה רומית עצמאית, שכוללת את אדומיאה, השומרון, ערי החוף, הדקאפוליס, הגליל,

* מוקדש בהערכה ובעטרה של כבוד למורי האהוב – שנטע בי צמא לדעת תורה לשמה; מי שהורני 'לשקוד על דלתות' החקר ההיסטורי, לדעת לפתוח אותן ולא לסגור אותן עד עולם – בהגיעו לגבורות.

1 מ' מור, מרד בר כוכבא, עוצמתו והיקפו, ירושלים 2006, עמ' 103-103; ר' מוסטיגמן, 'על הלכה והיסטוריה: המחלוקת על מצוות שכחה לזיתים כמקור לתולדות ישראל בגליל ברור אושא', 'י גיגר, ח"מ כותן, ג"ד שטיבל (עורכים), ישראל בארצו, קובץ מאמרים ליובלו של ישראל שצמן, ירושלים 2009, עמ' 207-218.

2 דיו, היסטוריה, עמ' 13-15; אצל אופנהיימר, ייחודי, עמ' 17.

3 על פי החלוקה של מ' אבייונה, גיאוגרפיה היסטורית של ארץ ישראל, ירושלים 1984, עמ' 68-69.

4 יוספוס, מלחמת, ג, 53, עמ' 316. גם אם צודקת אולמן, ויש הפרזה בתיאור זה (שם), הערה 53, אי אפשר להתעלם ממנו בהקשר הנדון.

הגולן, הבשן, הטרכון, החורן והפראייה – התייחסות זו נוסדה בכירור לאחר מרד החורבן, והייתה אמורה להיות ברורה בוודאי לדיו קסיוס.⁵ באותו הקשר נבחנה גם התייחסות למקורות חז"ל, ואף היא עברה ליבון וחקירה, עקב היותם מושתתים על דברי אגדה והלכה ולא על מסירה היסטורית.⁶ גם לאחרונה, במחקרו המקיף של דביר רביב, הועלתה השאלה בדבר כוונתו של דיו קסיוס. רביב כותב בעבודת הדוקטורט שלו כך:

ממצאי המחקר הנוכחי מאפשרים להעריך בצורה מדויקת יותר מבעבר את תיאוריו של דיו קסיוס ... הנתונים שבידינו תומכים בהנחה ש'יהודה' הנזכרת בתיאור קאסיוס הוא כינוי לאזורי ההתיישבות היהודיים בפּרוּבּינְקִיָה יוּדִיָאָה. אמנם ההצהרה כי הפרובינקיה כולה נערכה למרד לא עולה בקנה אחד עם ידיעותינו מהגליל אך עם זאת, ייתכן שהמונח ἐκεκίνητο מתייחס לכך שיהודי הפרובינקיה בחלקיה השונים לא שקטו ... יש להניח שעל רקע קשרים משפחתיים, חברתיים ופוליטיים בין תושבי יהודה, הגליל ועבר הירדן הייתה תנועה ערה בכל רחבי הארץ במהלך המרד. תנועה זו כללה מן הסתם העברת כוח אדם, ציוד ואספקה.⁷

ורנר אק, מהחוקרים הבולטים של מרד בר כוכבא, כתב כתשובה לשאלה שהציב שעה שחקר את פשרה של הכתובת המונומנטלית לכבודו של אדריאנוס שהתגלתה בתל שלם: 'התשובה צריכה ודאי להיות שהגליל חש את [השפעת] המרד יותר ממה שהיה מקובל לחשוב עד כה. ייתכן שקרב מכריע נוצח כאן, לא הרחק מכפר עותנאי'.⁸ אך בקרב החוקרים התומכים בדעה שמרד בר כוכבא התרחש בגליל, רק זאב ספראי כתב בכירור: 'כיום ברור שהיה מרד (בר כוכבא) בגליל'.⁹

5 'שצמז, 'מ'יהודה ("Judaea") לשלוש פלסטינות: מסגרת המנהל הרומי של ארץ ישראל מהמאה הא' עד תחילת המאה הה' לספירה', 'פטריון, א', פלג'ברקת, א' בן יוסף (עורכים), קום, התהלך בארץ, החברה לחקירת ארץ ישראל ועתיקותיה, ירושלים 2016, עמ' 16-1 (בייחוד עמ' 1).

6 ייבין, בר כוכבא, עמ' קמא-קעד; אלון, ארץ ישראל, עמ' 23-27; אופנהיימר, היישוב; הר, הגליל; 'אפרון, 'מלחמת בר כוכבא לאור המסורת התלמודית – הארצישראלית כנגד הבבלית', א' אופנהיימר וא' רפפורט (עורכים), מרד בר כוכבא מחקרים חדשים, ירושלים 1984, עמ' 47-105.

7 רביב, דרום השומרון, עמ' 121.

8 אק, ההשקפה הרומית, עמ' 88, בתרגום חופשי שלי, י"ש.

9 ספראי, פרקי גליל, עמ' 21.

נראה שאכן הגיעה השעה להציג את הנתונים ההיסטוריים שעמדו בפני חוקרים ראשונים ולשלכם עם הממצאים הארכאולוגיים, ובעיקר ממצאים משדה חקר מערות המפלט ומערכות המסתור, המאפשרים להגיע לתובנות חדשות לגבי האפשרות שהגליל לא שקט במהלך מרד בר כוכבא. סימנים לא מעטים מלמדים על כך שבמהלכו של המרד, ואולי לפניו, ניכרה תכונה רבה בקרב האוכלוסייה היהודית בגליל, תכונה שנבעה ממצוקה קרובה לבוא או שכבר התחילה להתרחש. גם אם לא נמצאו אלא סימנים בודדים לאירועים מלחמתיים של ממש בגליל בתקופת מרד בר כוכבא, הרי על סמך הממצאים שיובאו להלן אפשר להסיק בזהירות שפעולות איבה, ובוודאי הכנות למרד בר כוכבא, אכן היו בגליל. עדותן של מערכות המסתור שנחקרו בגליל בעשורים האחרונים מוסיפה נדבך חשוב לאפשרות הזאת.

עדויות העבר

ראשית דבר, הנה קטעים הנוגעים לעניין עצמו מדבריו של דיו קסיוס:

מלחמה לא קטנה ולא קצרה נגרמה כאשר ייסד הדריאנוס בירושלים עיר במקום זו שהוחרבה. ... כשהדריאנוס התרחק, מרדו בו היהודים בגלוי ... הם תפסו את המקומות הנוחים של הארץ וחיזקו אותם במחילות ובחומות, כדי שישמשו להם כמקלטים בעת מצוקה וגם כדי שיוכלו לנוע בחשאי אלה לקראת אלה מתחת לפני הקרקע. הם קדחו פירים אל הדרכים התת־קרקעיות כדי שייקלטו בהם אוויר ואור. ... בתחילה לא שמו לב הרומאים לב אל היהודים, רק כאשר כל יהודה הייתה בתנועה וכאשר היהודים גרמו לאי שקט בכל קצווי הארץ.¹⁰

גם אם המקור הוא רק עיבוד משל קסיפלינוס, אמינותו שוב אינה מוטלת בספק לאור גילויין של מאות מערכות מסתור בחבל יהודה,¹¹ היינו בשטח המצמצם את אירועי המרד. גילויים וחקירתם של מחילות מפותלות ושל חללים תת־קרקעיים חצובים, שנמצאו מתחת לשרידיהם של מבנים בתחומם של יישובים יהודיים מהתקופה הרומית, נמשכים מאז שנות השבעים של המאה העשרים ועד היום. הממצאים הארכאולוגיים והנומיסמטיים אכן משקפים במקרים רבים מאוד את תקופת מרד בר כוכבא ומאמתים את דבריו של דיו קסיוס, לפחות בנוגע להכשרת מסתורים.¹²

10 דיו, היסטוריה, עמ' 13-15. התרגום על פי בנימין איזק, אצל אופנהיימר, ייחודו, עמ' 17-12. ההדגשה שלי י"ש.

11 קלובר וזיסו, חידושים, עמ' 59.

12 אופנהיימר, ייחודו, עמ' 17; אשל וזיסו, מרד בר כוכבא, עמ' 42-45.

הדיון שהתפתח עוד בטרם התגלו מערכות המסתור בכל היקפן הן בחבל יהודה והן בגליל נסב על היקפו הטריטוריאלי של מרד בר כוכבא. דומה שאילו נודע היקפה של תופעת מערכות המסתור בגליל בשעתו, היו החוקרים – אלה המחייבים את השתתפות הגליל במרד – מוצאים בהן תנא דמסייע. לא בכדי הגיעו בשנים האחרונות אק וחנה כותן למסקנה שהאבדות הגדולות בנפש שספגו הרומאים בתחילת המרד נבעו גם מהצורך בהטלת מצור על קני התנגדות קטנים במערכות המסתור.¹³ שמואל ייבין וגדליה אלון ניהלו במחצית השנייה של המאה העשרים פולמוס ממושך עם החוקר אברהם ביכלר על טענתו שהגליל לא נטל חלק במרד בר כוכבא, לאמור: 'איותיו, שאינן מוכיחות ולא כלום שאין לייחס ליהודי הגליל השתתפות ניכרת במרד בר-כוכבא, כל זמן שאין בידו ידיעות מפורשות על כך'.¹⁴ ייבין טען שהראיה קיימת דווקא בדברי דיו קסיוס, וכאשר דיו קסיוס הנוכרי בא לכתוב על ארץ ישראל, הוא השתמש במונחים הרשמיים שבהם נקראה. לדבריו, הפרובינקיה 'יודיאה נקראה 'יודיאה' עד לאחר מרד בר כוכבא, ו'סוריה פלשתינה' לאחר מכן. דיו קסיוס השתמש בכתביו בשני המונחים גם יחד, ועל כן אין שום ראיה כי 'יודיאה' אצלו מורה רק על יהודה במובן הצר של המילה, היינו שטח הר יהודה ותו לא.¹⁵

בתארו את מסעו של יוליוס סוורוס ליהודה כדי לרכא את המרד שכבר היה בעיצומו, מציע ייבין שהפעולה הנרחבת של חיל המשלוח הרומי הגדול שהוזרם לארץ הייתה אמורה להתחיל בהפעלת הכוחות מעמק עכו, כפי שהיה במרד החורבן. לדעת ייבין פתח סוורוס את מסעו משני צדדים – ממערב וממזרח: הציר הראשון מכיוון מערב או מצפון מערב (סוריה), והציר השני מכיוון עבר הירדן (גרש). רוב הכוח התאחד בעכו ומשם כבשו תחילה את הגליל ואחר כך נעו לכיוון דרום הארץ ולירושלים.¹⁶ אלון נקט באותה שיטה ביחס לקביעותיו של ביכלר: 'מהן קובעות במידה רבה ומהן מפוקפקות ורחוקות'.¹⁷ אלון, כייבין, נסמך הרבה על שימוש של דיו קסיוס במונח יהודה, וגזר אף הוא שהשימוש ב'יהודה' או ב'סוריה פלשתינה'

13 ו' אק וח' כותן, 'השלכותיו של מרד בר כוכבא על רומא: דיפלומה צבאית נוספת משנת 160 לספירה, מסוריה פלסטינה', מכמנים 23 (2011), עמ' 7–22 (בייחוד בעמ' 18).

14 ייבין, בר כוכבא, עמ' ס-סא; A. Büchler, 'Die Schauplätze des Bar-Kochbakrieges und die auf diesen bezogenen jüdischen Nachrichten', *Jewish Quarterly Review* XVI (1, 1901), pp. 143–205 (esp. p. 145).

15 ייבין, שם.

16 ייבין, שם, עמ' פד מבסס את הצעתו על סמך ניתוח דבריו של דיו קסיוס ועל סמך ניתוח מיקומם ואפשרויות התנועה של הלגינות הרומאיים שהשתתפו בדיכוי של המרד.

17 אלון, ארץ ישראל, עמ' 19.

הוא שימוש מתחלף, ללא הבחנה בין חבל יהודה לפרובינקיה יודיאה. אלון אף טען שאין בכל הספרות הנוכרית כולה התייחסות לחבל יהודה, אלא כולם מתייחסים למושג 'יהודה' כאל כל מרחבה של ארץ ישראל ובתוך כך גם הגליל.¹⁸ ייבין ואלון טענו למשל, שדין הסיקיריקון ככל הנראה לא הוטל על חבל יהודה בלבד, אלא כלל חלקים נוספים בארץ ישראל. ראייה לכך אפשר לראות בהתכנסות ה'חרש' של חכמים בציפורי, שמלמדת על התכנסות בגליל בשעת סכנה. גם האפשרות לזיהוי מיקומו של הכפר חרובה בתחום סוסיטא בגולן ולא ביהודה היא עדות מעניינת בנדון: מדובר ביישוב בעל עניין מיוחד, כי יש לגביו תיאור מלחמתי שמופיע בשני מקורות מדרשיים שונים, והוא מתאים לתקופת מרד בר כוכבא (להלן). לדעת ייבין, המקורות המתארים את הסיפור מתאימים למעשה לתקופת שתי המרידות, ואילו את האתר אפשר לזהות בגליל.¹⁹ ההתכנסות 'חרש' בציפורי מבוססת על המעשה הבא: 'מעשה בארבעה זקנים שהיו יושבין אצל ר' אליעזר בן עזריה חרש בציפורי'.²⁰ אהרן אופנהיימר סבור שהתכנסות חרש מלמדת על ימי מצוקה בגליל. לדעתו הדבר התרחש בעת 'פולמוס קיטוס', בשנים 115-117 לספירה, במקביל למרד טריאנוס.²¹ ואילו לדעתו של משה דוד הר אפשר להשתמש בחלק מהמקורות האלה ב'תפיסה הפוכה', וחלק מהם שייכים לתקופת מרד בר כוכבא ויש בהם כדי להצביע על השתתפות הגליל במרד.²²

בשנת 1977 התפרסם באחד הגיליונות הראשונים של קתדרה (4), דיון שכותרתו הייתה 'היישוב היהודי בגליל בתקופת יבנה ומרד בר כוכבא'. ארבעה מתוך שבעת החוקרים שהשתתפו בדיון נדרשו לאפשרות שהיישוב היהודי בגליל נטל חלק במרד בר כוכבא: אופנהיימר וְהָר, שהזכרנו לעיל, ועמם יורם צפריר וגדעון פרסטר – כל אחד מזווית מחקר ההיסטורי או הארכאולוגי – העלו נקודות למחשבה בדבר היתכנותה של האפשרות הזאת. לשיטתו של אופנהיימר, אף אם הגליל לא נטל חלק פעיל ביותר במרד זה, קיימת עדות, גם אם עקיפה, לחורבן בגליל בעקבות מרד בר כוכבא. אופנהיימר מתייחס לדברי המשנה בדבר 'אין שכחה לזיתים' (פאה ז, א) ולמסורת המצויה בירושלמי – מסורת גלילית מפיו של רבי יוסי שהיה בן ציפורי. לדברי אופנהיימר התייחס רבי יוסי לפגיעה במטעי הזיתים שבגליל אשר אירעה תוך כדי מרד בר כוכבא. אופנהיימר הביא עדויות נוספות לרעה שפקדה את

18 שם.

19 ייבין, בר כוכבא, עמ' סד-סו.

20 תוספתא, כלים, בבא בתרא ב, ב (מהדורת צוקרמנדל).

21 אופנהיימר, היישוב, עמ' 60-61.

22 הר, הגליל, עמ' 73.

החקלאות הגלילית ולנזקים כלכליים שנבעו מאירועי מרד בר כוכבא.²³ עמדתו של הַר הייתה שאין לנו יכולת לשלול או לאמת את עניין השתתפות היישוב היהודי בגליל במרד בר כוכבא, מאחר שהמקורות שמתארים ימי מצוקה בגליל יכולים להתאים הן לפולמוס קיטוס והן למרד בר כוכבא.²⁴ יורם צפרייר סבר ש'קשה להסביר את נוכחותו של הלגיון השישי (VI) פְּראטה בגליל רק מטעמים של ארגון ההגנה הסטטית של הארץ או פעילות לטובת האזרחים, וברור אפוא שיש בכך התייחסות לפעילות מרדנית קיימת או פוטנציאלית'.²⁵ פרסטר חיזק את דברי צפרייר וקבע שבסיסים צבאיים גדולים בלגיו ובתל שלם קמו במקום שבו התכוננו לפריצה של מרידה או פעילות שהרומאים רצו לרסן, ואפילו רק אם היו סימנים לכך.²⁶ מנחם מור לא ראה כלל אפשרות שמרד בר כוכבא הגיע לגליל. טענתו של מור הייתה שאוכלוסיית הגליל טרם התאוששה מתמיכתה המעשית במרד נגד קיטוס.²⁷ טענה זו קשה לביסוס אל מול חולשת העדויות סביב מרד זה בכלל ובגליל בפרט. לעומת זאת, אפשר לדעת למצוא עדות לקשר אפשרי בין מצב של מצוקה בימי מרד טריאנוס לתושבי עכברה שבגליל.²⁸ נראה אפוא שמבחינת המקורות ההיסטוריים העומדים לרשותנו אפשר להסיק שאין לשלול באופן גורף את האפשרות הסבירה שלגליל היה קשר כלשהו למרד בר כוכבא. בהתייחסות נוספת לדבריו של דיו קסיוס על כך ש'היהודים גרמו לאי שקט בכל קצווי הארץ', אין להוציא מכלל זה את הגליל.

ספרות חז"ל

על יישובים מזמן המרד וזיהויים

להלן שני מקורות בולטים המצריכים התייחסות מכיוון אחר. הראשון משמר שני סיפורים בעלי רקע זהה, שמתקשרים לאירועים מלחמתיים הכרוכים במרד בר כוכבא בצפון ארץ ישראל – האחד בגולן והאחר בגליל.

אשר לאירוע בגולן, מדובר באגדה שמופיעה כירושלמי ובאיכה רבתי. בתלמוד הירושלמי מסופר על 'תריין אחין הוון בכפר חריבה והוון רומיים אזלין עליהון ומקטלין לון ואמרין כל סמא דמילתא ניתי כלילא על רישוון' (תענית ד, ה) וס' ע"א) והתרגום: 'שני אחים היו בכפר חריבה, שהיו רומיים הולכים עליהם והורגים

23 אופנהיימר, מרד בר כוכבא, עמ' 63.

24 ראו הערה 21 לעיל.

25 י' צפרייר, 'העיון ההיסטורי והמצא הארכאולוגי', קתדרה 4 (1977), עמ' 75-76.

26 ג' פרסטר, 'הגליל ערב מרד בר כוכבא – העדות הארכאולוגית', קתדרה 4 (1977), עמ' 80-77.

27 מור, המרד השני, עמ' 197.

28 שבטיאל וזיסו, מטבעות.

אותם. אמרו נביא כתר על ראשם'. הסיפור באיכה רבתי (ב, ב) משלים את הסיפור הראשון ומלמד של מי הכתר: 'שני אחין היו בכפר חרובא ולא הוו שביקין רומאין עבר תמן דלא הוו קטלי יתיה אמרו ... ניתיי כלילא דאדריאנוס וניתב בראשו של שמעון'. והתרגום: 'שני אחים היו בכפר חרובא והיו הרומאים הולכים והורגים אותם. אמרו נביא את כתר של אדריאנוס ונשים אותו בראשו של שמעון [בר כוכבא].'²⁹ מטבע הדברים זוהה כפר חרובא בתחומי ארץ יהודה,³⁰ אך יש מי שחשבו שמיקומו בצפון הארץ.

יבין זיהה את כפר חריבה/חרובא בתחומה של סוסיתא בגולן,³¹ ופנחס נאמן זיהה אותו ממערב לים החולה.³² זיהויו של היישוב בגולן מתאפשר בעקבות הופעת שמו ברשימת 'העיירות האסורות' ובכתובת רחוב, כשהוא כרוך בנשימה אחת עם יישובים נוספים שכולם בגולן ובצפונה של ארץ ישראל.³³ כך בתלמוד הירושלמי: 'סוסיתה, עיינוש ... ועיון ... וכפר חרוב ונוב וחספיה וכפר צמח',³⁴ וכך בכתובת רחוב: 'בתחום סוסיתה, עיינוש ... עיון, וכפר יחריב'³⁵ ונוב וחספיה וכפר צמח'.³⁶ היישובים סוסיתא, עיינוש, נוב, חספיה וכפר חרוב וזהו בגולן ונמצאו בהם שרידים ארכאולוגיים שתואמים את זיהוים שם, כגון אבן גבול מסוף המאה השלישית לספירה שהתגלתה בגבולות הכפר ונושאת את שם האתר 'כפר חריב'.³⁷ לדעתו של שריה פרידמן יש בכפר חרוב עדות לנוכחות צבאית רומית. חיים בן דוד סבר שהיישוב היהודי בתחומי סוסיתא המשיך להתקיים אחרי המרד הגדול ונעלם במאות השלישית-הרביעית לספירה, כאשר חיילים משוחררים של הצבא הרומי חדרו לחלק

29 התרגומים על פי ש' קליין, ספר היישוב, ירושלים 1939, עמ' 92-93.

30 קליין, שם; אלון, ארץ ישראל, ב, עמ' 21.

31 יבין, בר כוכבא, עמ' סז.

32 פ' נאמן, תחומי ארץ ישראל לפי ספרות חז"ל, ירושלים 1978, עמ' 78.

33 י' זוסמן, 'כתובת הלכתית מעמק בית שאן', ליקוטי תרביץ, מיקראת על כתובות יהודיות, עמ' 117-200 (בייחוד עמ' 121-123).

34 דמאי ב, א (כב ע"ד).

35 המזוהה בכפר חרוב; הרטל, ארץ היטורים, עמ' 345.

36 י' נווה, על פסיפס ואבן – הכתובות הארמיות והעבריות מבתי כנסת עתיקים, ירושלים 1978, עמ' 49. ההדגשות שלי, י"ש.

37 הרטל, ארץ היטורים, עמ' 350-351; ש' פרידמן, העיירות האסורות בתחום סוסיתה: מבואות ומתודולוגיה למחקר ארכאולוגי-ספרותי, עבודה כחלק מהדרישות לשם קבלת תואר מוסמך במחלקה ללימודי ארץ-ישראל וארכאולוגיה, אוניברסיטת בר-אילן, רמת גן 2014, עמ' 5-25.

מן היישובים.³⁸ דיפלומה צבאית משנת 139 לספירה, ובה שמות חיילים ששירתו בסוריה פלשתינה, שנמצאה בפיק; שבר של משקוף שעשוי להעיד על קיום מחנה צבאי, שנמצא באל על; וכן כתובות – כתובת הנצחה ומצבות קבורה של וטרנים מהמאות השלישית והרביעית שנמצאו באל על, כח'ספין ובעיון – כולם מעידים על נוכחות צבאית רומית בגולן בתקופה שלאחר מרד בר כוכבא.³⁹ זאב ספראי סבר שכל העיירות שבתחומה של סוסיתא חרבו במרד בר כוכבא.⁴⁰ סיפורו של המדרש על פעילות צבאית של רומאים כנגד שני האחים בתחומי כפר חרוב שבגולן, והימצאותם בכלל של חיילים רומאים בגולן – במאות השנייה והשלישית לספירה – עשויים ללמד על פעילות מלחמתית בתקופת מרד בר כוכבא בצפונה של ארץ ישראל. ועוד עניין, ב־1975 גילו וירג'יליו קורבו וסטניסלאו לופרדה בחפירות כפר נחום אבן מיל מימי אדריאנוס ועליה כתובת הקדשה לטריאנוס אדריאנוס אוגוסטוס. החוקרים ציינו שמדובר בדרך אימפריאלית חשובה שחיברה בין טבריה⁴¹ לכפר נחום. הרי לפנינו מקורות שמתארים פעילות צבאית בצפון הארץ בתקופה שבה התחולל מרד בר כוכבא ולאחריו.⁴²

המקור השני עוסק בגליל. אחד המקורות שעברו עיון ודיון בקרב חוקרי מרד בר כוכבא הוא המדרש הבא: 'ש'ש עיירות היה קטמוס (= תרומות או מיסים) שלהן עולה לירושלם בעגלה. ככול ושיחין ומגדל צבעי'א. ושלשתן חרבו. ככול – מפני המחלוקת, שיחין – מפני כשפים, ומגדל צבעי'א – מפני הזנות'.⁴³ לפנינו אפוא שלוש עיירות בגליל, שיוסף בן מתתיהו מזכיר שתיים מהן כיישובים גדולים, ואילו לשלישית – לדעתם של חוקרים אחדים – הוא קורא מגדל־טריכאי.⁴⁴ לפיכך לא

C. Ben David, 'The Jewish Settlements in the Districts of Scythopolis, Hippos and Gadara', *ARAM* 23 (2011), pp. 318–321; ח' בן דוד, היישוב היהודי בגולן בתקופת המשנה והתלמוד לאור ממצאי הסקר הארכאולוגי בגולן התחתון, קצרין 2005.

הרטל, ארץ היטורים, עמ' 427–428.

ז' ספראי, היישוב היהודי בגולן לאחר בית שני, קשת 1978, עמ' 8–10.

V. Corbo and S. Loffareda, 'Sarcofago e pietra miliare di Cafarno', *Liber Annuus* 26 (1976), pp. 272–276 (esp. p. 272); ו' צפיריס, 'כפר נחום', א' שטרן (עורך), האנציקלופדיה החדשה לחפירות ארכיאולוגיות בארץ ישראל, ירושלים 1992, עמ' 822–828 (בייחוד עמ' 822).

על ניסיונות זיהוי נוספים ראו ר' מוסטיגמן, 'מעשה בשני אחים מכפר חרובא: לביוררה של סוגיה טקסטואלית, היסטורית וגיאוגרפית מימי מרד בר־כוכבא', ד' גרא ומ' בן זאב (עורכים), אוהב שלום, מחקרים לכבודו של ישראל פרידמן ב־ש'שלום, באר שבע תשס"ה, עמ' 267–315.

ירושלמי, תענית ד, ה (סט ע"א).

יוספוס, מלחמת, א, עמ' 86; ב, עמ' 503, 606–609.

נחלקו לגבי היותן ערים בגליל. ככול ושיחין זוהו בגליל ונחפרו: ככול בידי עומר זידאן וירדנה אלכסנדר,⁴⁵ ושיחין בידי ג'ימס סטריינג' ומרדכי אביעם.⁴⁶ ואילו מגדל צבעייה וזהה במקומות שונים בגליל, וזיהוי שרווח אצל הראשונים ראה במגדל-מגדל-מגדל נוניא-טריכאי גם את מגדל צבעייה.⁴⁷ קליין וספראי הניחו שהיישובים האלה נחרבו במהלך מרד החורבן. מגדל נחפרה בידי דינה אבשלום גורני וערפאן נג'אר ובידי מרסלה זפטה-מזה ואחרים.⁴⁸ על פי הממצאים שהעלתה זפטה-מזה, סבל היישוב מגדל מירידה במהלך המאות השנייה והשלישית לספירה.⁴⁹ ליישוב מגדל צבעייה הציע לאחרונה עוזי ליבנר שני זיהויים שונים, שנסמכו על ממצאים שהתגלו בחפירות ארכאולוגיות: בהצעתו הראשונה (2006) זיהה ליבנר את מגדל צבעייה עם תל דובר בצפון בקעת הירדן (ח'רבת א-דויר), ואילו בהצעתו השנייה (2015) העלה אפשרות לזהות את מגדל צבעייה עם ואדי חמאם.⁵⁰ לענייננו יש חשיבות להצעת הזיהוי האחרונה של מגדל צבעייה עם ואדי חמאם, כיום יישוב ערבי השוכן למרגלות הר ניתאי, מעברו הצפוני של הר ארבל.⁵¹ אין זה מקרי שבדיוק מעל ליישוב זה מתנוסס לו הר ניתאי ובו עשרות מערות אשר שימשו כמקלטי מצוקים לתושביו היהודים של היישוב בזמני מצוקה שפקדו אותם בתקופת הבית השני ובעיקר במרד החורבן.⁵²

האתר, שנמצא סמוך לכניסה ליישוב, נחפר על ידי ליבנר בשנים 2007-2012. במהלכן התגלה בית כנסת ולו רצפת פסיפס בעלת עיטורים המשקפים סצנות מהתנ"ך וכתובות הקדשה בארמית. בצמוד לבית הכנסת חשף ליבנר מבנה שרוף

- 45 זידאן ואלכסנדר, כאבול.
 46 J. Strange and M. Aviam, 'Shihin Excavation Project: Oil Lamp Production at Ancient Shihin', *Strata* 35 (2017), pp. 63-99
 47 ש' קליין, ארץ הגליל, ירושלים 1945, עמ' 210-211; י' פרס, אנציקלופדיה ארץ-ישראל, ירושלים 1952, ג, ערך 'מגדל', עמ' 525-526; ספראי, פרקי גליל, עמ' 117.
 48 א' גורני וע' נג'אר, 'מגדל', חדשות ארכאולוגיות 125 (2013, מהדורה דיגיטלית); M. Zapata-Meza et al., 'The Magdala Archaeological Project (2010-2012): A Preliminary Report of the Excavations at Migdal', *'Atiqot* 90 (2018), pp. 83-125
 49 זפטה-מזה, שם, עמ' 122.
 50 ע' ליבנר, 'מדרש גיאוגרפי גלילי על מסע נערי איוב', קתדרה 34 (תשס"ו), עמ' 33-54; הנ"ל, 'סיכום מפעל החפירות בח'רבת ואדי חמאם - כפר מן התקופה הרומית בגליל', קדמוניות 149 (2015), עמ' 28-39 (בייחוד עמ' 28).
 51 ליבנר, ואדי חמאם (לעיל, הערה קודמת).
 52 ע' ליבנר, א' דוירוביץ' וב' ארובס, הביצור בראש הר ניתאי: מבנהו, זמנו ותפקידו, ארץ ישראל - מחקרים בדיעת הארץ ועתיקותיה 31 (תשע"ה); עמ' 236-246; שבטיאל, מקלטי מצוקים, עמ' 52-62.

(שטח B). באחת מפנינות המבנה, בתוך שכבת אפר, נמצא מטמון של 60 מטבעות שזומנן משלטון אספסיינוס ועד אדריאנוס. המטבעות האחרונים במטמון היו דינר כסף משנת 125 לספירה, שנושא את דיוקנו של אדריאנוס, ומטבע נחושת רומי שחוק הנושא סימן של הלגיון השישי. המטבע מתוארך בערך לשנים 123-135 לספירה. לדעת ליבנר וגבריאלה ביכובסקי, תאריכי המטבעות והרכב המטמון דומים למכלולים אחרים של כסף וברונזה מעורבים שנמצאו ביהודה ונמצאו קשורים בוודאות למרד בר כוכבא.⁵³ לצידו של המטמון נמצאו גם כלי נשק. שכבת החורבן שעטפה את המטמון העידה על הפורענות שעברה על האתר במאה השנייה לספירה. חורבנה של מגדל צבעיאי, כמתואר בירושלמי, וזיהויה האפשרי עם ואדי חמאם, על שכבת החורבן שלה, אף היא במאה השנייה לספירה, מתקשרים היטב עם מרד בר כוכבא. ככל מקרה לפנינו עדות ארכאולוגית ונומיסמטית חשובה לחשיפתו של אתר יהודי בגליל שעבר אירוע טראומתי בתקופה שבה התחולל מרד בר כוכבא. גם בחלק ממערות 'מקלטי המצוקים' בהר ניתאי שמתנוסס מעל ואדי חמאם, שנסקרו לראשונה על ידי ועל ידי ולדימיר בוסלוב ב-2008 ובסקר נוסף שנעשה על ידי עוזי ליבנר ואחרים, נמצא חומר קרמי שתוארך למאה השנייה לספירה. גם ליבנר אינו מוציא מכלל אפשרות שמקלטי המצוקים של הר ניתאי שימשו את יהודי ואדי חמאם באירועים שהובילו להריסתו של הכפר במאה השנייה לספירה.⁵⁴ גם בחפירות מגדל שלשפת הכנרת, הסמוכה לוואדי חמאם, דיווח סטפאנו דה לוקה על שכבת חורבן מימי הדריאנוס.⁵⁵

עדות ארכאולוגית נוספת באתר אחר נתגלתה לאחרונה בחפירות של משלחת מאוניברסיטאות מיפן עם מרדכי אביעם בתל רכש שבגליל התחתון המזרחי בתוך ערוץ נחל תבור. במהלך שבע עונות חפירה נחשף מבנה שזוהה ככית כנסת, ונמצאו כלי חרס, נרות שמן ומטבעות, שהמאוחר ביניהם מן המאה השנייה לספירה. לדעת אביעם, השילוב בין טיפוסים כלי הבישול, הקנקנים ונרות השמן שהתגלו בחפירות לבין המטבעות מאפשר להסיק שהאתר ננטש באמצע המאה השנייה לספירה, כעדות המטבע המאוחר ביותר ותיארוך כלי החרס. לדעתו של אביעם הדבר דומה

U. Leibner and G. Bijovski, 'Two Hoards from Khirbat Wadi Hamam and the Scope of the Bar Kokhba Revolt', *Israel Numismatic Research* 8 (2013), pp. 109-134

(esp. p. 113); ביכובסקי, מטבעות, עמ' 523.

R. Sabar, et al., 'The Mount Nitai Caves Survey', *Khirbat Wadi Hamam: A Roman-Period Village and Synagogue in the Lower Galilee* [Kedem Reports 13], pp.

286-303 (esp. p. 295)

55 זיסו, תשע"ג, על מטבעות ומטמונים מימי מרד בר כוכבא, הערה 1, עמ' 64. בתוך: מטמונים וגניזות כפרשיות בהיסטוריה, עמ' 59-66, מוזיאון הכט חיפה.

לאשר אירע ביישוב בוואדי חמאם, ומלמד על מצב ביטחוני רעוע בגליל במחצית הראשונה של המאה השנייה לספירה.⁵⁶ אפשר כמובן להצביע על מרד בר כוכבא כעל תקופת מצב ביטחוני רעוע שגרם לנטישת היישוב.

אחד המדרשים המתייחסים לגליל בתקופת מרד בר כוכבא הוא המדרש המתאר את כרמו של אדריאנוס, שנמצא בין טבריה לציפורי, המוקף גוויות של הרוגי ביתר.⁵⁷ חרף הנופך האגדי שבסיפור, ציין ספראי שכרם כזה מכוון לאחווה ממלכתית שהייתה לאדריאנוס בשטח שהופקע מידי יהודים – גם אם לא בממדים האגדיים של המדרש, וגם בהתייחס להרוגי ביתר כשם מושאל לכלל הרוגי מרד בר כוכבא. מקום זה, שעליו ניצבת כיום חורבת משכנה, היה כפר יהודי לכל דבר, ששמו מוזכר בתלמוד הירושלמי.⁵⁸ בחורבת משכנה התגלו לאחרונה שתי מערכות מסתור מהסוג המשוכלל (להלן).⁵⁹ קרקעות מופקעות בגליל מוצא ספראי גם בדברי חז"ל 'גליל גליל ... סופך לעשות במסיקין'.⁶⁰ 'מסיקין' הם אלה שניהלו את הקרקעות המופקעות מידי היהודים. עוד ציין ספראי שבין אם הסיפור על עניין הכרם אגדי ובין אם יש לו בסיס היסטורי, הוא מעיד על אי שקט בגליל בימי אדריאנוס.⁶¹ הפקעת קרקעות בכלל ובגליל במקרה זה בפרט, מעידה גם היא על פעולות עונשין כנגד אוכלוסייה מתקוממת ולא כנגד אוכלוסייה שקטה.

עדותן של מערכות המסתור בגליל

מאז תחילת חקר מערכות המסתור בשנות השבעים של המאה העשרים, אין כמעט מחלוקת בקרב החוקרים שמטרתן הייתה מסתור משפחתי או ציבורי, בהתאם לגודלן, והן הוכשרו להסתתרות מפני אויבים בתקופות של מצוקה.⁶² מיקומן של מערכות המסתור מתחת לשרידי יישובים יהודיים, חציבתן של מחילות צרות ונמוכות ביותר, הזוויות החדות של המחילות, החללים החצובים בדרכן של המחילות, והמתקנים שהתגלו בחלק מהן – כל אלה אינם מותירים מקום לספק שהן נועדו לשימוש

56 מ' אביעם, 'יישוב (בית אחווה?) יהודי בפסגת תל רכש, תרומה נוספת להכרת הגליל בתקופה שבין המרידות', ארץ ישראל לג (2018), עמ' 1-9.

57 ירושלמי, תענית ד, ה (סט ע"א); איכה רבה ב, ג.

58 ירושלמי, סנהדרין ג, ב (כא ע"א).

59 שבטיאל, מקלטי מצוקים, עמ' 202-204.

60 ירושלמי, שבת טז, ה (טו ע"ד).

61 ז' ספראי וי' פיקסלר, 'הפקעת קרקעות בארץ ישראל ומשמעותה ההיסטורית-מרחבית', ירושלים וארץ ישראל 10-11 (תשע"ח), עמ' 323-376 (בייחוד עמ' 342).

62 קלונר וזיסו, מערכות המסתור, עמ' 125-130; שבטיאל, המנהרות בהרים.

בעיתות מצוקה ולא נועדו לחיי שגרה. עצם קיומה של התופעה הפך לאמצעי לזיהוי המשתמשים בשיטות הגנה אלה ולאפיונם כאוכלוסייה יהודית.⁶³

תפרוסת מערכות המסתור שהתגלו בשנים האחרונות חצתה את גבולות יהודה באבחנה המצמצמת שלה: מערכות מסתור התגלו מצפון-מערב להר שומרון, בדרום השרון, באזור טייבה, בצור נתן, ואפילו ברמת גן – אולי בני ברק של ימי הבית השני. גם עמוס קלוזר ובעז זיסו שמו לב להתרחבות תפרוסת מערכות המסתור מעבר לשטח ארץ יהודה המצומצם (אפילו אם רמת גן נחשבת כחלק משטח חבל יהודה המצומצם).⁶⁴ היה זה אפוא מובן מאליו שאפשר להשוות בין שיטת ההגנה הייחודית הזאת שנחשפה ביהודה לזו שהתגלתה בגליל. מיקומן של מערכות המסתור, טכניקת החציבה, הטיפולוגיה, המאפיינים והזהות הניכרת לעין, המעידים שמדובר באבטיפוס כמעט קבוע במראה ובצורה, סייעו עד מאוד לקידום מחקרן של מערכות המסתור בגליל. אפיוןן וחלוקתן של מערכות המסתור שהתגלו בגליל תועדו בהרחבה בידי כותב שורות אלה.⁶⁵

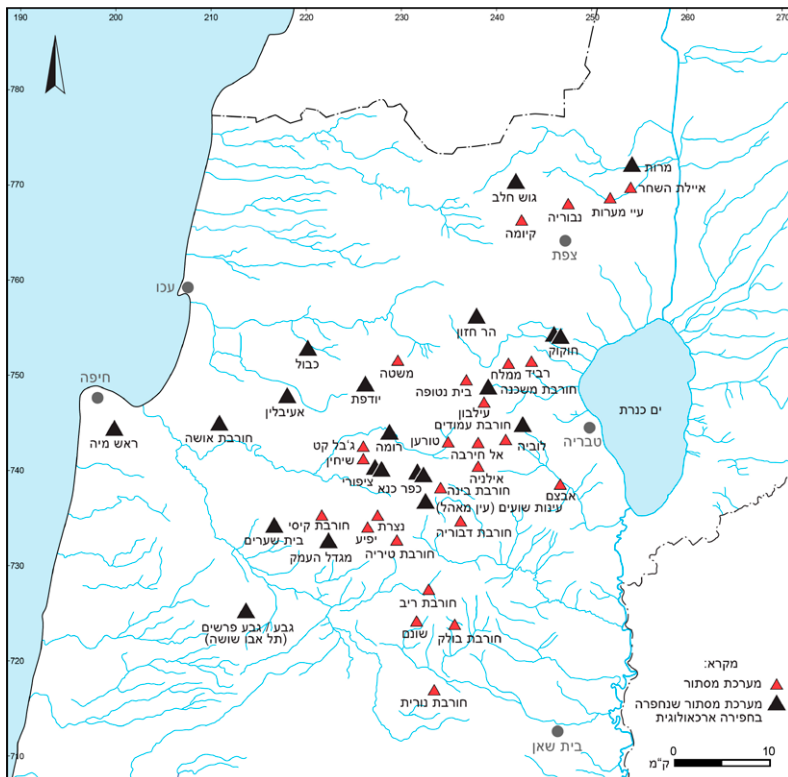
הבעיה העיקרית במחקרן של מערכות המסתור היא בעיית התיארוך: זו הייתה ונותרה הבעיה בעת המפגש עם שברי כלי חרס רבים שהתגלו בהן. רבים מהחרסים נמצאו מעורבבים בין שכבות ותקופות שונות, וההכרה שרבים מהם גלשו לתוך המחילות בתקופות שונות והתערבו אלה באלה סיכלה כל ניסיון לתיארוך מוחלט. תמונה זו ניכרת בשטח עד היום. התמודדות מקצועית יותר עם סוגיית התיארוך מתאפשרת במערכות מסתור שעברו חפירה ארכאולוגית מסודרת. ואכן 21 מערכות מסתור מתוך 75 (איור 1) שהתגלו עד כה בגליל, נחפרו וממצאיהן פורסמו. עדותן ופריסתן הגאוגרפית מאפשרות הצגת עדויות חדשות.

אחת הנקודות החשובות שמתגלות בבואנו לכרוך את ריכוזן של מערכות מסתור שנחפרו, נחקרו ותועדו בתא השטח שבו נפרשו המסלולים שעליהם הצביע ייבין כמסלולים של תנועת הכוחות הרומאיים (ייבין לא הכיר כמובן את תופעת מערכות

63 זיסו, היישוב הכפרי, עמ' 14; עד כה לא נמצאו מערכות מסתור באתרים נוכריים, למעט באתר גבע פרשים, שאחד מזיהויו הוא בתל אבו שושה ליד משמר העמק. במהלך החפירות באתר נחשפה מערכת מסתור שנחפרה על ידי ספראי ולין. לדעתם של חוקרי האתר מעידים הממצאים שהתגלו באתר על פוליס נוכרית. ראו ספראי ולין, חפירות וסקרים, עמ' 209-213, וכן מ' ליין, 'מיקומה של גבע פרשים', ב' מזר (עורך), גבע: תגליות ארכיאולוגיות בתל אבו שושה משמר העמק, תל אביב 1988, עמ' 219 (ראו בטבלה, להלן עמ' 468); וכן ' שבטיאל וז' ספראי, מערכת המסתור בתל משמר העמק (אבו שושה) גבע פרשים: שיטת הגנה יהודית בעיר פוליס נכרית, במעבה ההר, 1/11, 2021, עמ' 97-120.

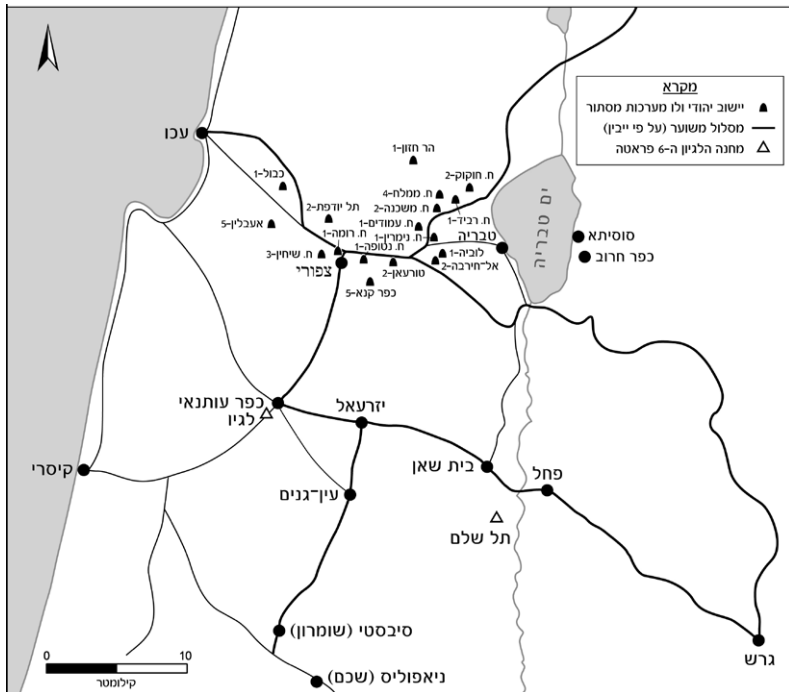
64 קלוזר וזיסו, חידושים, עמ' 59-63.

65 שבטיאל, מערכות המסתור בגליל, עמ' 19-21; הנ"ל, מקלטי מצוקים ומערכות מסתור, עמ' 105-107, 222-223; הנ"ל, מקלטי מצוקים, עמ' 97-210.



איור 1. מפת מערכות המסתור שנחפרו בחפירה ארכאולוגית

המסתור), היא שבצירים האלה מצויות 36 מערכות מסתור בצפיפות רבה (איור 2). ייבין סבר, כאמור, שדיכווי המרד היהודי ברומאים – מרד בר כוכבא – החל בעמק עכו, באזור אסטרטגי טבעי המתאים לריכוזם של אלפי חיילים המגיעים מעבר לים ומצפון סוריה, שיכלו לחבור לכוחות נוספים שהגיעו ממזרח ומדרום תוך כדי הלחימה.⁶⁶ לדבריו פשטו כוחותיו של סוורוס על מבואות הגליל כך: (1) ממערב, מעמק עכו דרך כבול, שפרעם, שיחין, עמק בית טנופה, כפר נימרא (מצפון לצומת גולני); (2) ממזרח, ממעברות הירדן – גשר בנות יעקב, עמק גינוסר (סמוך לחוקוק), מגדל, מגדל צבעייה (ואדי חמאם); (3) וכן כוחות שבאו בדרך נוספת שעברה בארבל, בית טנופה, כפר קנה, יודפת, כבול, כפר מנדא, שיחין.



איור 2. תפרושת מערכות המסתור בגליל שהתגלו לאורך המסלולים המשוערים של הצבא הרומי בתקופת מרד בר כוכבא

36 מערכות המסתור שנחצבו, התגלו ונחקרו לאורך המסלולים שהציע ייבין לפי המפתח היישובי הבא:

- ממערב לצומת גולני: כבול, 1; הר חזון, 1; אעבלין (סמוך לשרפעס), 5; שיחין (צומת המוביל), 3; בית נטופה, 1; חורבת רומה, 1; (עמק בית נטופה), 1.
- מדרום ומצפון-מזרח לצומת גולני: נימרין, 1; טורען, 2; לוביה, 1; אל חירבה, 2; חורבת עמודים, 1; חורבת משכנה, 2; ממלח, 4; כפר קנה, 5; יודפת, 2.
- אזור מגדל: חוקוק, 2; רביד, 1.

10 מערכות מסתור מתוך ה־36 נחפרו בחפירה ארכאולוגית מסודרת והתגלו בתוכן ממצאים מהמאות הראשונה והשנייה לספירה (ובחלקן גם לאחריהן). גם ב־5 מערכות מסתור נוספות, שנחפרו בגליל באזורים אחרים, התגלו ממצאים מהתקופות שלעיל (ראו איור 1). 36 מערכות מסתור שהתגלו על ציר המסלולים שעליהם צעד לכאורה הצבא הרומי, הן כ־48 אחוזים מתוך כלל מערכות המסתור שהתגלו עד כה בגליל

(כאמור 75 במספר). ריבוי מערכות המסתור בצירים האלה משקף בוודאי תקופת מצוקה בגליל במאה השנייה לספירה, בתקופה שבה התחולל מרד בר כוכבא. להלן מערכות המסתור שנחפרו והתגלו בהן ממצאים מהמאה השנייה לספירה.

מיקום המערכת	נ.צ.	סוג החפירה	מקורות	הממצאים
גוש חלב-מתחת למועדון לקשיש Gisela (Jish)	192044 – 270044	חפירת הצלה	ע' דמתי וה' אבו עוקסא, 'גוש חלב', חדשות ארכיאולוגיות צו (תשנ"ב), עמ' 11-12.	חרותת של אותיות ביוונית, שברי בסיס של קנקן וארבעה מכסים לקנקנים מהמאה הראשונה לספירה. גומחות לנרות. המכלול כולו מתוארך למאות הראשונה והשנייה לספירה.
חורבת מרות – מערכת בית הכנסת Meroth	199935 – 270753	ניקוי וחפירה חלקית	צ' אילן וע' דמתי, מרות, הכפר היהודי הקדום, חפירות בית הכנסת ובית המדרש, תל אביב 1987, עמ' 91-92.	זוהה שימוש במערכת המסתור בשתי תקופות: רומית קדומה ורומית תיכונה.
הר חזון Kh. Hazzur	187472 – 256837	חפירה חלקית	ד' בהט, 'הר חזון – מערכת מסתור', נקרות צורים 7 (תשמ"ג), עמ' 29-52; בהט, רעף.	כלי חרס מהמאה הראשונה לספירה ושבר רעף של הלגיון השישי (פראטה). המערכת תוארכה על ידי דן בהט למאה השנייה לספירה.
חורבת חוקוק מערכת בית הכנסת Kh. Huqoq	195250 – 254527	חפירה חלקית	י' שבטיאל, 'מערכת המסתור שמתחת לבית הכנסת של חוקוק: מבט משווה ומקרה מבחן למערכות המסתור שמתחת לבתי הכנסת בגליל ובדרום הר חברון', צ' גרוסמרק ואחרים (עורכים), מחקרים חדשים של הגליל, ספר שני, תל חי 2016, עמ' 175-204.	חרסים מתקופות שבין המאה הראשונה למאה החמישית.

מיקום המערכת	נ.צ.	סוג החפירה	מקורות	הממצאים
כבול הכפר העתיק Kabul	752492 – 220157	חפירה	זידאן ואלכסנדר, כאבול.	כלי חרס, סירי בישול מטיפוס כלי כפר חנניה, קנקנים, פכים, שני נרות. הממצאים תוארכו לתקופה הרומית הקדומה.
אעבלין I'billin	168333 – 247531	חפירה	ע' מוקארי, 'אעבלין', חדשות ארכיאולוגיות 109 (תשנ"ט), עמ' 24-26.	שברי קנקנים, כלי אבן, כלי חרס, שתוארכו למאות השנייה והשלישית לספירה, וכן נרות חרס בעלי חרטומים מקורצפים מהתקופה הרומית הקדומה.
חורבת רומה Kh. Ruma	177765 – 243833	חפירת הצלה	א' רוכמן, 'חפירות במערכת המסתור בחורבת רומה', נקרות צורים 11-12 (תשמ"ו), עמ' 32-36.	טיח שעל הרכבו נמסר שאינו קרום למחצית הראשונה של המאה הראשונה, וכלי חרס מהמאה הראשונה והשנייה לספירה.
כרם איראס כפר כנא. שטח T+W Karm er-Ras	181554 – 239558	חפירת הצלה	י', אלכסנדר, כרם איראס כפר כנא שטח T+W, חדשות ארכיאולוגיות 120 (2008), גיליון אלקטרוני; אלכסנדר, העדות הארכאולוגית.	11 קנקני חרס תמימים מהטיפוס ששימש בזמן מרד החורבן. שני מטבעות ברונזה שהוטבעו בירושלים בשנה השנייה של מרד החורבן. בשטחי חפירה נוספים התגלו ממצאים רבים ושכבת חיים גם מהמאות השנייה והשלישית לספירה.
עינות שועים – עין מאהל E'not Sho'im	182265 – 235546	חפירה	U. Leibner, Y. Shvitzel, and N. Distelfeld, 'An Early Roman Hiding Complex at E'not Sho'im, Central Lower Galilee', <i>Tel Aviv</i> 42 (2015), pp. 127-143.	כלי חרס ומטבעות מהמאות הראשונה, השנייה והשלישית לספירה, טבעת 'גמא' הנהוגה במאה השנייה לספירה.

מיקום המערכת	נ.צ.	סוג החפירה	מקורות	הממצאים
ציפורי – מערכת המצודה Saffuriya	195415 – 254523	חפירה	J. F. Strange and T. R. W. Longstaff, 'Sepphoris (Sippori), (II)', <i>Israel Exploration Journal</i> 35 (1985), pp. 297–299.	קנקנים שלמים מהתקופה הרומית הקדומה, סיכת שיער מעצם, נר חרס וחרסים שתוארכו לתקופות שבין המאות הראשונה לשלישית לספירה.
ציפורי – מדרום מערב למצודה Saffuriya	176411 – 239903	חפירה	J. F. Strange, and T. R. W. Longstaff, 'Sepphoris (Sippori)', <i>Israel Exploration Journal</i> 37 (1987), pp. 278–281.	שברי סירי בישול, חרסים וקנקנים שתוארכו לתקופה הרומית התיכונה.
מגדל העמק Migdal Ha'emek	172134 – 231257	חפירה	ד' שלם, 'מגדל העמק', חדשות ארכיאולוגיות קג (תשנ"ה), עמ' 31–36.	מטבע העיר צור מן המאה הראשונה לספירה, מטבע מימי הנציב פליכס, מטבע מימי סוורוס מהמאה השלישית לספירה, 17 מטבעות מהמאה הרביעית לספירה. חרסים ושברי כלי זכוכית מהתקופה הרומית הקדומה.
חורבת עמודים Horvat 'Ammudim	188946 – 246720	חפירה	Y. Shvitiel, and M. Osband, 'Unfinished Tunnels in Hiding Complexes: Horvat 'Ammudim in the Lower Galilee as a Case Study', <i>In the Highland's Depth</i> 9 (2019), pp. 41–51.	מעל למערכת המסתור נלקטו כלי חרס מהתקופה הרומית התיכונה והמאוחרת. בתוך המחילה נאספו כלי חרס מהתקופה הרומית הקדומה, התיכונה והמאוחרת. כמו כן התגלו שתי חתיכות של כלי אבן שהיו בשימוש ידוע במאות הראשונה והשנייה לספירה.

מיקום המערכת	נ.צ.	סוג החפירה	מקורות	המצאים
בית שערים Bet She'arim	----- -----	חפירה	ע' ארליך, 'בית שערים', חדשות ארכאולוגיות (בדפוס)	המצאים הם מן המאה השנייה לספירה, ואילו באחד החדרים התגלה ממצא מועט שעשוי להיות מאוחר יותר (מאות שלישית – רביעית), שאולי מעיד על שימוש חוזר במחילה. (להערכת החופרים המחילה נחצבה בהקשר של מרד בר כוכבא, ואולי שימשה שוב מאוחר יותר.) נמסר בעל פה באדיבות פרופ' עדי ארליך.
גבע פרשים Geva Parashim	224225 - 163288	חפירה	ספראי ולין, חפירות וסקרים.	מצאים מעורבבים מהתקופה ההלניסטית ועד לתקופה הממלוכית (תוצאה של גלישת חרסים מעל לקרקע). נר תמים מהטיפוס המכונה שומרוני, ומוכר בתקופה הביזנטית, ועליו ייתכן שזוהה עיטור של מנורה. בין שרידי המבנה שממנו נחצבה מחילת המסתור, התגלו שברי כלים שונים מהמאה הראשונה לספירה ועד למאה השישית לספירה.

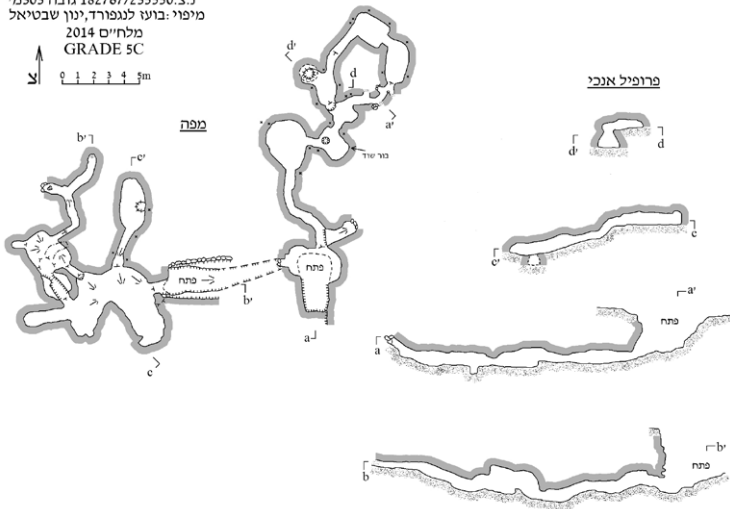
יש לשים לב לאתרים שנחפרו ולמספרם הרב של ממצאי כלי החרס המתוארכים למאה השנייה לספירה.⁶⁷ תשומת לב יתרה יש להקדיש למערכת המסתור בעינות שועים,

67 יש לציין שגם במערכת מסתור בחורבת חוויחה בכפר כנא, שנחפרה בשנת 1991 על ידי דרור ברשד מרשות העתיקות, התגלו כמה מחילות חתומות בתוכן התגלו ממצאים מהמאה השנייה לספירה. דו"ח החפירה טרם פורסם. ראו אביעם, יהודים, פגאנים ונוצרים בגליל, עמ' 13, 125. כמו כן, לאחרונה דיווחה עדי ארליך על חפירה של מחילה שהייתה חלק ממערכת מסתור שהתגלתה בחפירות בית שערים. למחילה (שטח D, בית שערים) יש עוד סעיפים שונים, התגלו בה אבני סגירה, שקעים לנרות, מפלסים, וחדרים להתאספות. הממצאים שהתגלו בה תוארכו על ידי החופרת למאה השנייה לספירה (באחד החדרים

מערכת מסתור-עינות שועים

נ.ס. 182767/235550. גובה 303 מ'מ'
 מיפוי: בועז לנגפורד, ינון שבטיאל

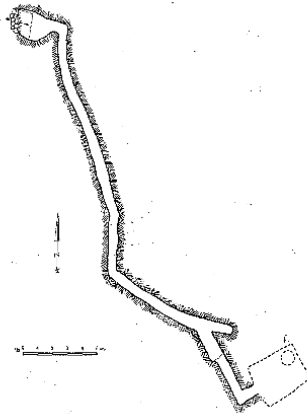
מלח"ם 2014
 GRADE 5C



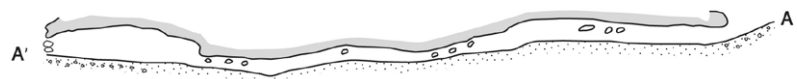
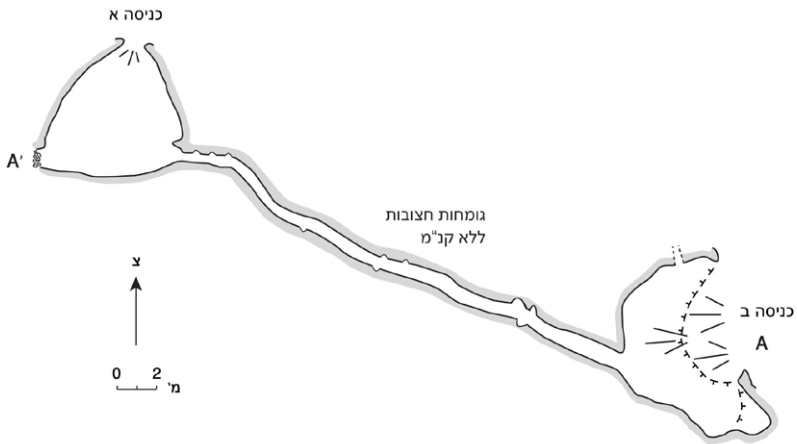
איור 3. עינות שועים תוכנית מערכת המסתור

ליד היישוב עין מאהל, שאינו רחוק מאחד המסלולים שייבין הצביע עליהם. מערכת מסתור זו, שהייתה חתומה עד שטרקטור שחפר באזור פרץ פתח לתוכה, נחפרה על ידי ליבנר עם כותב שורות אלה וניר דיסטפלד. מערכת זו היא מסוג מערכות המסתור שנחצבו בשלב השני שלה בקפידה רבה, והיא מאופיינת במחילות בעלות זוויות של תשעים מעלות (איור 3). בתוך אחת המחילות הפנימיות התגלו מכסי קנקנים האופייניים למאה השנייה והשלישית לספירה ומטבע מימי טריאנוס (98-117 לספירה) שנטבע ברומא. ואילו בשרידי מבנה המגורים שנמצא מעל לפתח מערכת המסתור התגלו שני מטבעות: האחד הוא מטבע נדיר של טרבוניאנוס גאלוס (251-253 לספירה) מטביעת ניאפוליס מהמאה השלישית, והמטבע האחר הוא ככל הנראה של קרקלה (198-217 לספירה). ממצא ייחודי אחר היה טבעת עם שיבוץ אבן טובה מסוג המכונה גאמה, מן הסוג הנפוץ ביותר בעולם הרומי במחצית השנייה של המאה הראשונה ובמאה השנייה לספירה. מערכת מסתור זו

התגלה ממצא מהמאות השלישית-הרביעית לספירה). לדעת החופרת נחצבה המחילה בהקשר למרד בר כוכבא. תודתי לה על המידע בטרם פורסם. גם במערכת המסתור השנייה שקיימת בחוקוק נעשתה לאחרונה חפירה ארכאולוגית בידי רשות העתיקות וגם בתוך אחד החללים הפנימיים שלה נמצאו חרסים מהמאה השנייה לספירה (נמסר בעל פה על ידי אורן זינגבוים. תודתי לו על כך). (ראו טבלה).



איור 4. חורבת פלח מערכת מסתור פשוטה
בחבל יהודה (מתוך זיסו 2001, איור 92)



איור 5. מערכת מסתור פשוטה בגליל, חורבת דבורה (שבטיאל, מקלטי מצוקים ומערכות מסתור)

מאופיינת בהחלט בממצא משמעותי מהמאה השנייה – ימי המצוקה של מרד בר כוכבא – וכן בחומר קרמי מהמאה השלישית לספירה. מאחר שמערכת זו הייתה כאמור חתומה ולא סבלה מכל הפרעה, הרי החומר הקרמי לא יכול היה לגלוש למעמקי המחילות. אפשר אפוא להניח שבמערכת זו השתמשו בעת מצוקה במאה השנייה לספירה ולאחריה.⁶⁸

העדות הטיפולוגית של מערכות המסתור

כבר בראשית חקר מערכות המסתור בשפלת יהודה, שחקרו עמוס קלונר ויגאל טפר, ובהמשך בעבודת הרוקטור של בועז זיסו, ולאחרונה בעבודותיו של הביר רביב, החוקרים שמו לב לכך שקיים הבדל במאפייני צורת חציבתן של מערכות המסתור. מתוך מאות מערכות המסתור שהתגלו בארץ יהודה ציינו החוקרים שקיימות כאלה אשר נחצבו באופן גס, מרושל וללא הקפדה על סיתות מוחלק.⁶⁹ עבודת האזמל על קירות החללים נראית חפזיה ולא סדורה, המחילות קצרות, ללא זווית חדות, ולעיתים ניכר שמערכת המסתור היא בעצם שניים-שלושה מתקנים תת-קרקעיים קדומים שביניהם נחצבה מחילה מחברת, שהפכה את המתקנים עצמם לחדרי מסתור קטנים שהיו עשויים להיות מקלטים משפחתיים.⁷⁰ במקרים אחרים התגלו שני חללים חצובים חציבה גסה וביניהם חיברה מחילה כמעט בקו ישר – למשל בחורבת פלח ביהודה⁷¹ או בחורבת דבורה בגליל.⁷² מערכות מסתור כאלה, גסות ולא משובלות, שנמצא בהן חומר מתארך, התגלו למשל בארץ יהודה באל-מוראק ובחורבת עתרי.⁷³ כ-24 מערכות מסתור מסוג זה, שמאפייני החציבה שלהן דומים בהחלט, נמצאו גם בגליל – בחורבת דבורה, במשטה, ביודפת, ובכרם אראס בתחומי כפר קנה.⁷⁴ מערכות אלו יוחסו לתקופת מרד החורבן (איורים 4, 5). לעומתן התגלה מצבור

68 לדוגמה זהה ראו ז' ארליך וי' שבטיאל, 'כתובת שבת ומערכת המסתור של חורבת קיסי (Qisi), לזיהויו של יישוב עלום שם בגליל', על אתר יט (תשע"ו), עמ' 5-23.

69 זיסו, היישוב הכפרי, עמ' 271-273; רביב, דרום השומרון, עמ' 226-228.

70 זיסו, שם, עמ' 273-274.

71 שם, איור 92.

72 שבטיאל, מקלטי מצוקים, עמ' 183.

73 'טפר וי' שחר, 'המסתור באל מוראק (ארמון חלקיה)', בתוך: קלונר וטפר, מערכות המסתור, עמ' 146-148; קלונר וזיסו, מערכות המסתור, עמ' 132.

74 שבטיאל, מקלטי מצוקים, עמ' 140-143, 159, 183. ביודפת ובכפר קנה התגלו עדויות ארכאולוגיות ממשיות לכך שמערכות המסתור שייכות למרד החורבן. ראו מ' אביעם, 'יודפת מקרה מבחן להתפתחות היישוב היהודי בגליל בתקופת הבית השני', חיבור לשם קבלת תואר דוקטור לפילוסופיה, אוניברסיטת בר-אילן, רמת גן 2005, עמ' 48-51; אלכסנדר, העדות הארכאולוגית, עמ' 76-78.



איור 6. עינות שועים בגליל – חלל חצוב באופן משוכלל במערכת מסתור (צילום: ינון שבטיאל)

גדול של מערכות מסתור משוכללות שבהן ניכר סיתות מוקפד ומוחלק. החוצבים סיתתו חללים בעלי קירות מוחלקים בהשוואה לקירות הגסים של מערכות המסתור הקודמות, וגומחות לנרות נחצבו הן במחילות והן בכניסות אליהן (איור 6). המחילות נחצבו מראש נמוכות ומחייבות זחילה; הן נחצבו ארוכות ומפותלות, ומרובות בהן פניות בזווית של תשעים מעלות, שנוצרו בכוונה תחילה, כדי להקשות על כניסת אויב המצויד בכלי נשק כבדים, ובהם חנית ארוכה ('פילום'), כמקובל בצבא הרומי. גיא שטיבל ציין שבמקרים שבהם היו התנאים הטופוגרפיים קשים הם מנעו הפעלה יעילה של כלי הנשק שהיו מצויים בידיו של החייל הרומי, ומנעו תנועה של הכוחות עם הכלים המסורבלים הללו. זיסו ציין שהמחילות צרות במידה שמאפשרת התקדמות של לוחם אחד בלבד. בהנחה שהלוחם לא הכיר את נבכייה של המערכת ולא היה יכול להפעיל את נשקו תוך כדי זחילה, כל יתרונה של יחידה צבאית מאומנת הערוכה להתמודדות חזיתית – התבטל.⁷⁵ חלק לא מבוטל מהמחילות נחצב מתוך מתקנים קדומים, או פרץ לתוכם, והמתקנים נוצלו כחללים שבהם שהו המסתתרים. מערכות מסתור כאלה התגלו בחורבת מורן, בבעלן, ברסם דהנה ובחורבת צנובר,

75 ג' שטיבל, 'ציור צבאי מימי מרד בר כוכבא במערות מדבר יהודה, בתוך: אשל ופורת, מערות המפלט ב, עמ' 309-338 (בייחוד עמ' 323); זיסו, היישוב הכפרי, עמ' 274.



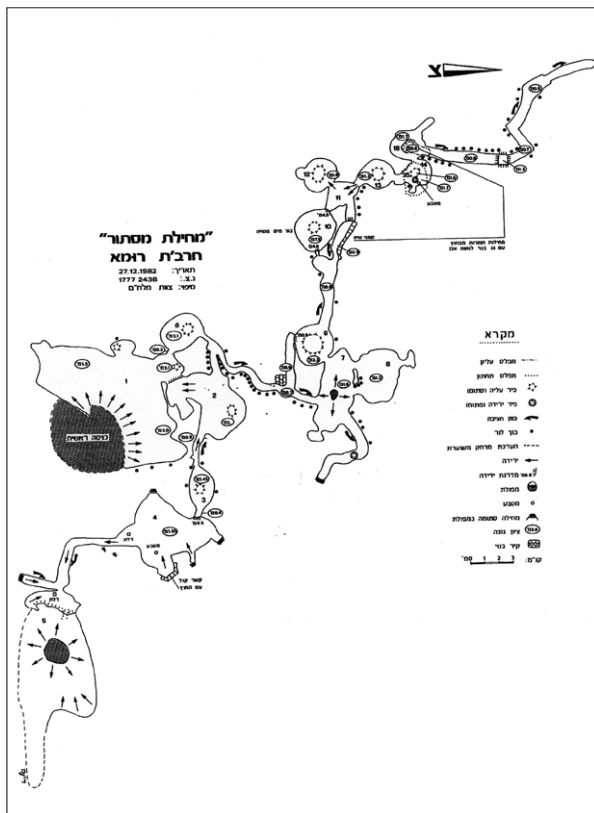
איור 7. כניסה למחילה חצובה באופן משוכלל – חורבת משכנה בגליל (צילום: ינון שבטיאל)

ובעוד עשרות אתרים ברחבי שפלת יהודה וארץ יהודה.⁷⁶ המערכות האלה יוחסו למרד בר כוכבא. קרוב ל־40 מערכות מסתור בעלות מאפיינים טיפולוגיים זהים לארץ יהודה התגלו בגליל, למשל באעבלין, בחורבת רומה, בעינות שועים ובחורבת משכנה⁷⁷ (איורים 7, 8). הייתכן אפוא שגם אותן אפשר לייחס למרד בר כוכבא? בשני הטיפוסים בעלי המאפיינים השונים היה אפשר להבחין במקרים רבים שבאותה מערכת מסתור יש גם חציבות גסות וגם חציבות משוכללות. הדבר מעיד על שני שלבים בשימוש בהן. כאמור, זיסו ייחס במקרים רבים את המערכות הקטנות והגסות לתקופת מרד החורבן ואת המערכות המשוכללות למרד בר כוכבא. הוא עשה כן על פי כלי חרס ומטבעות שעמדו לרשותו, שאפשר היה לשייכם למאה הראשונה או השנייה לספירה.⁷⁸ הכלים שעומדים לרשות החוקרים, המאפשרים להבדיל בין השימוש במערכות המסתור במרד החורבן או במרד בר כוכבא, או בשתי המרידות גם יחד, מועטים מאוד וכל שכן את זמן חציבתן. הכלים המסורתיים – כגון כלי חרס

76 ד' אלון, 'המסתור במוון (עראק אל־גודיב)', בתוך: קלוניר ושפר, מערכות המסתור, עמ' 150-153; ע' קלוניר, 'המסתור בבעלן', שם, עמ' 97-99; 209-216; 247.

77 שבטיאל, מקלטי מצוקים, עמ' 147-148, 155-156, 164-167.

78 זיסו, היישוב הכפרי, עמ' 169-170; קלוניר וזיסו, חירושים, עמ' 133-134.



איור 8. חורבת רומא בגליל. תוכנית מערכת מסתור משוכללת (מתוך: א' כהן, 'מערכת המסתור בחורבת רומא בגליל', נקרות צורים 7 [תשמ"ג], בעמ' 39)

בעלי תבנית ומראה כזה או אחר, או מטבעות – עדיין משמשים ככלים העיקריים והמיידיים לאבחנה זו ונמצאים בכמות מספקת בארץ יהודה, בחבל בנימין ובשומרון. בגליל, עקב הסיבות שנמנו לעיל ועקב מיעוטו של החומר הקרמי והנומיסמטי, הקושי בתיארוך גדול יותר. על כן ההשוואה על פי הטיפולוגיה – שכלולן של המחילות או גסותן, מראן, שיטות החציבה, מסלולי המחילות, מבנה החללים התת-קרקעיים וגודל המערכות – תקפה ועומדת.⁷⁹ בהשוואה זו אפשר לבחון אבטיפוס של מערכות מסתור ששימשו במרד בר

79 ראו את המאמר המקיף בהבחנה הטיפולוגית 'A Methodological Perspective on the Chronology and Typology of the Hiding Complexes in the Galilee', M. Eisenberg and A. Ovadia (eds.), *Cornucopia, Studies in Honor of Arthur Segal*,

כוכבא. גם אם אפשרות זו אינה מעידה על כך שמערכות המסתור בגליל אכן היו בשימוש במרד בר כוכבא. ההשוואה בהיבט הטיפולוגי נעשית אפוא אל מול ממצא עשיר ורחב היקף בחבל יהודה, בנימין והשומרון. מצטרפת לכך לאחרונה עבודת הדוקטור של רביב, שבה הוא מציג עשרות מערכות מסתור נוספות בדרום השומרון, שנמצא בהן חומר מתוארך היטב לתקופה שבין שתי המרידות.⁸⁰ להלן האפיונים הטיפולוגיים של מערכות המסתור כפי שנקבעו בארץ יהודה ובגליל. החלוקה מלמדת שאין שינוי גדול בטרמינולוגיה של הקטגוריות בין שני חבלי הארץ, כפי שאין שינוי באופי החציבה בשטח.

אפיון מערכות המסתור בגליל התחתון והעליון (על פי שבטיאל, מקלטי מצוקים ומערכות מסתור)	אפיון מערכות המסתור ביהודה ובשפלת יהודה (על פי זיסו, היישוב הכפרי)
מערכות מסתור פשוטות, ללא מחילות מפותחות. חציבה לא מוקפדת. דומות למערכות המשפחתיות בשפלת יהודה.	מערכת משפחתית קטנה. ראשיתה חלל תת־קרקעי לאחסון, נעדרת מחילות צרות ומפותחות.
מערכות מסתור פשוטות, לא מפותחות. אפשר לראות שיצאו מתחת לשרידי בתי מגורים או מתוך מערות ששימשו למגורים.	מערכות מסתור ואחסון משפחתיות. המחילות נחצבו מתוך בית המגורים.
מערכות מסתור קטנות, ללא מחילות מפותחות, שיצאו מבורות מים או מבורות איסוס.	מערכת מסתור משפחתית שיש לה קשר עם בור מים.
מערכות מסתור מתוך מתקנים. חללים תת־קרקעיים ששימשו לצרכים שונים, ועקב חציבת מחילות למערכות מסתור נפגעו וחדלו לשמש לתכליתם המקורית (מקוואות, בתי בד ומחסנים תת־קרקעיים).	מערכת מסתור ציבורית. מערכת גדולה עם מחילות מסועפות חודרת מתקנים תת־קרקעיים ומבטלת שימוש בהם.
מערכות מסתור מפותחות, שלהן מחילות זוויתיות, חצובות בגימור מוקפד. נחצבו מראש כמערכות מסתור.	מערכת מסתור ציבורית. נחצבה מראש למסתור ובה מחילות וחדרונים.
מערכת מילוט – נדירה (כמו בשפלת יהודה); מחילה ארוכה שיצאה מנקודה מסוימת בגבולות היישוב והוציאה את הזוחלים־ההולכים על ארבע אל מחוץ לשטח היישוב. מערכת המילוט הגדולה ביותר שהתגלתה בגליל חצובה לאורך של כ־150 מ' (בגוש חלב).	מערכת מילוט – נדירה. יש לה בדרך כלל מחילה ארוכה שעשויה לחדור למתקנים ואפשרה יציאה בסתר מתחום היישוב.

Haifa 2019. עמדה זו תקפה גם על רקע הטיפולוגיה השונה שמציע אלכסנדר מלמד לגבי

מערכות המסתור של נשר רמלה (בקובץ זה).

80 רביב, דרום השומרון, עמ' 239-241, טבלה 9.

עדותן של מערות מפלט

כבר בראשית מחקר מערות הגליל, על מכלול היבטיהן הגאולוגיים, הארכאולוגיים הטיפולוגיים וההיסטוריים, התברר שחלקן הלא מבוטל שימש להגנת יהודי הגליל בתקופה הרומית הקדומה.⁸¹ כמו כן הצביע מחקר החללים התת-קרקעיים בגליל על כך שאפשר לחלק את המערות לשלושה סוגים:

1. מערות מפלט – מערות טבעיות שנוצרו בתהליכי המסה קרסטית במקומות תלולים, בעיקר במדבר יהודה, או בתת-הקרקע, כמו בחבל בנימין והשומרון, ולאחרונה גם באזורים נוספים. למערות אלה נמלטו יהודים מאזורים שונים ומרוחקים מהמערות.⁸² מערות מסוג זה לא התגלו בגליל עד לזמן האחרון (להלן).
2. מקלטי מצוקים – מכלולים של מאות מערות טבעיות שהתגלו בגליל באתרים תלולים במיוחד, כגון הר ארבל, הר ניתאי, מצוק סלע עכברה, מצוקי נחל עמוד. ייחודם בכך שבעומק המערות הן עברו הכשרה, ונחצבו בתוכן מתקנים שונים שנועדו להשרדות ולהצלת חיים. מכלולים כאלה התגלו סמוך ליישובים יהודיים שנועדו בגליל בתקופת הבית השני.⁸³ במקלטי המצוקים של הר ארבל ושל סלע עכברה התגלו גם מקוואות טהרה.⁸⁴
3. מערכות מסתור (שנדונו לעיל) והם חדרים וחללים חצובים בתת-הקרקע, שמחברות ביניהם מחילות מפותלות, צרות ונמוכות, המחייבות במקרים רבים זחילה או הליכה בכריעה. המחילות חיברו לעיתים מזומנות בין מתקנים שונים כמו בורות מים, מקוואות ומתקנים תעשייתיים. מערכות המסתור התגלו בעיקר מתחת לשרידיהם של יישובים יהודיים מתקופת הבית השני ומתקופת המרידות ברומאים. מופע זה התגלה גם בארץ יהודה ובגליל, אם כי במספרים שונים.⁸⁵ המחקר הנרחב של שלושה מופעים אלה מזווית היסטורית-ארכאולוגית הרים תרומה חשובה לחשיפת שיטות ההגנה של היהודים בתקופה הרומית הקדומה, במרד החורבן ובתקופת מרד בר כוכבא. בהקשר של מערות המפלט – התגלו בהן ממצאים

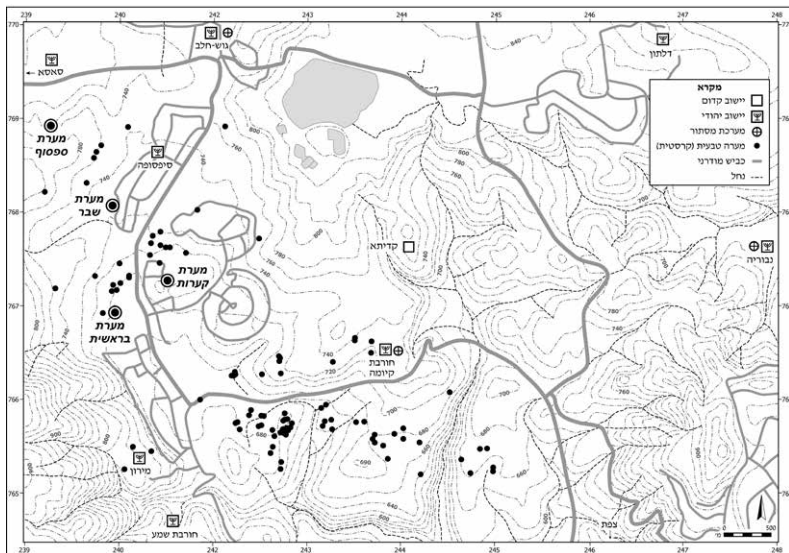
81 שבטיאל, מקלטי מצוקים, עמ' 211–213.

82 ח' אשל וד' עמית, מערות המפלט מתקופת מרד בר-כוכבא, תל אביב 1998, עמ' 13–14; אשל ופורת, מערות המפלט ב, עמ' 1.

83 שבטיאל, מקלטי מצוקים, עמ' 47–80; הנ"ל, השימוש במערות הגליל למקלט בתקופה הרומית ובמרד החורבן, קדמוניות 149 (2015), עמ' 51–58.

84 על הופעת מקוואות במקלטי מצוקים ראו י' שבטיאל, 'טהרה בזמני מצוקה, תופעת מקוואות טהרה במקלטי מצוקים בגליל, והדומה לה בארץ בנימין', במעבה ההר קובץ שני (2012), עמ' 101–118.

85 למשל ע' קלובר, 'המסתור ברסם דהנה', קלובר וטפר, מערכות המסתור, עמ' 209–216; זיסו, היישוב הכפרי, עמ' 271–276; שבטיאל, מקלטי מצוקים, עמ' 96–103.



איור 9. מפת מערות מפלט בבקעת מירון

ארכאולוגיים ונומיסמטיים רבים שהעידו על השימוש בהן בעיקר בתקופת מרד בר כוכבא וגם בתקופות קדומות יותר.⁸⁶ עדויות משכנעות לשימוש במקלטי המצוקים בגליל בתקופת המרד בהורדוס ובמרד החורבן בספריו של יוסף בן מתתיהו נמצאו תואמות לממצאים ארכאולוגיים שנחשפו תוך כדי חקירתם של מקלטי המצוקים.⁸⁷ מערות התואמות להגדרה של מערות מפלט התגלו בגליל החל משנת 2016. מתחילת המאה העשרים ואחת מנהל המלח"ם (המרכז לחקר מערות) סקר נרחב של מערות טבעיות ברחבי הגליל. עד היום תועדו במרחבי הגליל (כולל ברכס החרמון) כ-500 מערות טבעיות, בעיקר מערות שנמצאה בהן פעילות קרסטית עשירה. מאז שנת 2016 מתבצע סקר מערות בשטח שהוגדר כבקעת מירון, המתפרס בין צומת מירון לבין שרידי הכפר העתיק עין זיתים, בתחומי של אזור התיישבות יהודי מהתקופה הרומית, ובו מצויים סאסא, דלתון, נבזיה, גוש חלב, מירון, חורבת שמע, קיומה, ספסופה ועוד. באזור זה (איור 9) תועדו, ובחלקן מופו, יותר מ-180

86 א' דוידוביץ, ר' פורת ומ' אולמן, 'מערות מדבר יהודה – ארכיאולוגיה והיסטוריה, ע' פרוסקין (עורך), אטלס מערות מדבר יהודה וספר המדבר, ירושלים תשע"ה, עמ' 32-36 (בייחוד עמ' 34).

87 שבטיאל, מקלטי מצוקים, עמ' 47-62; יוסף בן מתתיהו, קדמוניות היהודים (א' שליט, מתרגם) ירושלים 1963, 14, 413-419.



איור 10. הכניסה למערת מפלט (טבעית) בבקעת מירון (צילום: ינון שבטיאל)

מערות טבעיות.⁸⁸ בארבע מערות שמתאימות להגדרה של מערות מפלט התגלו ממצאים ארכאולוגיים. בשלוש מהן נמצאו כלי חרס ושברי חרסים שתוארכו למאות הראשונה והשנייה לספירה, וברביעית התגלתה קערת ברונזה שלמה, שהשימוש בדגם הדומה לה מוכר בתקופה הרומית (קערות דומות לה מוכרות גם מהתקופה הממלוכית). בשלוש המערות שנמצאו בהן כלי חרס מהתקופות הרומית הקדומה והתיכונה הם התגלו במחילות הפנימיות, ולכן לא יכלו להישטף או להיסחף פנימה. לפיכך מן ההכרח הוא שהכלים הונחו שם בכוונה תחילה.⁸⁹ (איורים 10, 11, 12)

אפשר אפוא להסיק, שהשימוש במערות הטבעיות האלה למפלט נעשה רק כשהייתה צפויה סכנה ממשית, שכן הן אינן ראויות למגורי קבע, בגלל הבוץ שבתוכן ובעיקר בשל קשיי הגישה אליהן, המחייבים גלישה בחבלים והגעה לחללים בזחילה בסדקים או בירידה על גבי מפולות סלעים. בשתיים מהמערות נמצאו כלי חרס מאותם טיפוסים מטווח הזמן שבין המאות השנייה עד הרביעית לספירה, שהיו

88 נסקרו לראשונה על ידי ולדימיר בוסלוב ויורה ליסוביץ מהמלח"ם.

89 Y. Shvitiel and M. Osband, 'The Meiron Valley Cave Survey and the Use of Karstic Caves for Refuge in the Roman Period', *In The Highland's Depth* 8 (2018), pp. 27*–43* (esp. pp. 31*–36*)



איור 11. חלל מסתור טבעי בבקעת מירון (צילום: ינון שבטיאל)



איור 12. כניסה באמצעות גלישה בחבלים למערת מפלט בבקעת מירון (צילום: ולדימיר בוסלוב)



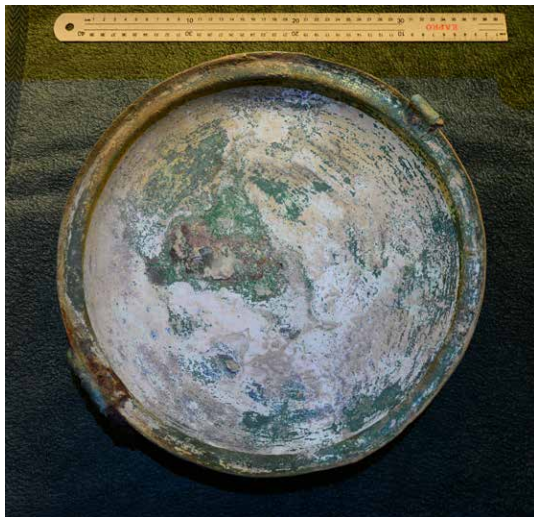
איור 13. קערות מתוארכות למאה השנייה לספירה בתוך מערת מפלט בבקעת מירון (צילום: ינון שבטיאל)

נפוצים ביותר במאות השנייה עד השלישית.⁹⁰ (איור 13-14) צורות אלו נפוצות בגליל וביישובים היהודיים הסמוכים למערות שנסקרו, כגון שמע, מירון, סאסא וגוש חלב.⁹¹ הכמות המועטה של ממצאים שהתגלו במערות הללו לא אפשרה תיארוך מדויק יותר. כאמור, ייתכן שגם קערת המתכת שייכת לתקופה הרומית, אולם הדבר אינו ברור. נראה שתקופת ייצורם של טיפוסי הכלים שנמצאו בשתיים ממערות המפלט מאוחרת בעליל לעומת המרד היהודי הראשון בגליל (67 לספירה לערך), שכן חלק מהצורות הללו לא נמצא באתרים שתוארכו בהצלחה לתקופת המרד היהודי הראשון או סמוך להתרחשויות שקרו בעטיו. הצורות האלה נפוצות מתחילת המאה השנייה לספירה,⁹² והן ממשיכות להיות נפוצות גם במאה הרביעית. מאחר שההנחה המבוססת היא שמערות כאלה שימשו בעיתות מצוקה בלבד, אי אפשר לשלול את האפשרות שהמאורע מסכן החיים שהצריך את השימוש בהן היה מרד בר כוכבא.

90 אדן-בייביץ, כרונולוגיה, עמ' 16-18.

D. Adan-Bayewitz, *Common Pottery in Roman Galilee: A Study of Local Trade*, 91 Ramat Gan 1993, pp. 216-218

92 אדן-בייביץ, כרונולוגיה, עמ' 15-16.



איור 14. קערת ברונזה ממערת מפלט בגליל (צילום: אברהם גרייצר)

ממצאים ארכאולוגיים, רעפים, כתובות וטביעות חותם של הלגיון השישי בגליל

הלגיון השישי פראטה נודע כלגיון רומי שהועבר לארץ ישראל בראשית המאה השנייה מפרובינקיה ערכיה, וקבע את מושבו בלגיו – כפר עותנאי (סמוך לצומת מגידו). מחנה נוסף ובו יחידות מן הלגיון השישי היה גם בתל שלם.⁹³ מדובר בלגיון רומי ידוע שנטל חלק במלחמה נגד בר כוכבא.⁹⁴ לדעת חוקרים מסוימים, הלגיון השישי חסם את האפשרות לזליגתו של מרד בר כוכבא מדרומה של הארץ לצפונה.⁹⁵ לאחרונה נחפר מחנה הלגיון בלגיו ונחשפו בו מתקנים צבאיים רבים ורעפים עם חותמות של הלגיון השישי. דבר זה כשהוא לעצמו אינו מיוחד, אך מתברר שרעפים של הלגיון השישי נמצאו לא רק בלגיו אלא גם צפונה יותר, למשל בגבעת עוז

93 טפר, מרחב לגיו, עמ' 162, 164; וכן בהרחבה ארוכס ואחרים, תל שלם, הערה 101.
94 מ"ד הַר, 'מלחמת בן כוסבא', מ' שטרן (עורך), ההיסטוריה של ארץ ישראל, התקופה הרומית-ביזנטית שלטון רומי מהכיבוש ועד מלחמת בן כוסבא (63 לפני הספירה – 135 לספירה) ירושלים 1984, עמ' 345–370 (בייחוד עמ' 359).

95 למשל S. Applebaum, *Prolegomena to the Study of the Second Jewish Revolt (A.D* 132–135) [BAR Supplementary series 7], Oxford 1976, p. 23; אופנהיימר, מרד בר כוכבא.



איור 15. טביעת משנה של הלגיון השישי (VI) פָּראטה, נמצאה סמוך לסלע עכברה (צילום: ינון שבטיאל)

(בדרום מערב עמק יזרעאל), במשמר העמק, בתל תענך,⁹⁶ בכפר חנניה⁹⁷ ובחורבת חזון.⁹⁸ לדעת יותם טפר, ממצא הרעפים מלמד על נוכחות פיזית של יחידות מהלגיון השישי באזורים אלה במאות השנייה והשלישית לספירה.⁹⁹ בשנות השישים של המאה העשרים התגלה בתל שלם לוח אבן ועליו כתובת הקדשה ליחידה של הלגיון השישי. בשנת 1975 התגלה באקראי באותו מקום פסל ברונזה של אדריאנוס, הקיסר שבזמנו התחולל מרד בר כוכבא. כשנה וחצי לאחר גילוי הפסל התגלו בסמוך לתל שלם שברי לוחות שעליהם נכתבה כתובת הקדשה מונומנטלית לכבודו של הקיסר אדריאנוס. על פי ממדיה ולשונה סברו החוקרים שהיא נקבעה בחזיתו של שער ניצחון לכבוד אדריאנוס.¹⁰⁰ גדעון פרסטר, בנימין ארוכס ודוד מבורך, שחפרו כמה עונות בתל שלם ציינו בשנת 2008: 'לפי הנתונים שיש בידנו עד היום, האם מותר לנו להניח שאכן התרחש כאן קרב גורלי בראשיתו של מרד בר כוכבא – קרב שהפך

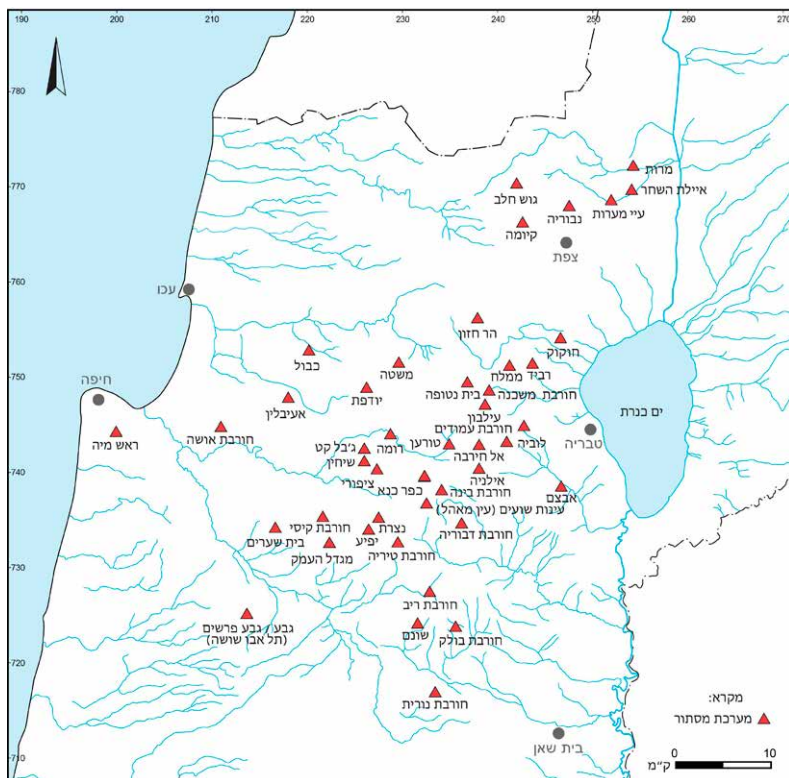
96 טפר, מרחב לגיו, עמ' 64-66.

Adan-Bayewitz D., 'Kefar Hananya', E. Stern (ed.), *The New Encyclopedia of Archaeological Excavations in The Holy Land* (vol. 5), Jerusalem 2008, pp. 1910-1911

98 בהט, רעף.

99 טפר, מרחב לגיו, עמ' 64-68.

100 מור, המרד השני, עמ' 173-191.



איור 16. מפת תפרות אתרי מערכות מסתור בגליל (איירה: ספיר עד)

את המקום לסמלי עבור הרומאים.¹⁰¹ בשנים 2017 ו-2019 שבו ארוכס ומבורך עם מיכאל הינלמן ואנדרו אוברמן לחפור בתל שלם וגילו שחלק מהלגיון השישי (Alae VII Phrygum), שישב במחנה בתל שלם, העתיק את מקומו למקום גדול יותר באותו אזור. לדעת החופרים, לא מן הנמנע שסיבת המעבר קשורה אף היא למרד בר כוכבא.¹⁰² לאחרונה גילה עובר אורח על המדרונות המזרחיים של רמת פשחור, הצופה לסלע עכברה (סמוך לצפת), מטבע ועליו טביעת משנה של הלגיון

101 ג' פרסטר, ב' ארוכס, ד' מבורך, 'פסל הברונזה של הקיסר שער הדריאנוס ומחנה הליגיון – חוזרים לתל שלם', יום העיון המשותף לרשות העתיקות וליד בן צבי: ארכיאולוגיה של שדה הקרב בתקופה הרומית והביזנטית (27 במרץ 2008). דבריהם מחזקים את דבריו של אק, ההשקפה הרומית.

102 ארוכס ואחרים, תל שלם, עמ' 201-222.

השישי (איור 15). על הרמה השטוחה שמאפיינת את רמת פשחור יש שרידים של מה שנראה כמו מחנה או מתחם צבאי, שדומה למחנה הרומי שהתגלה בשנות השבעים של המאה העשרים במרומי גבעה מעל צוקי נחל עמוד.¹⁰³ גם במקרה זה יש לציין שבסלע עכברה התגלו עשרות מקלטי מצוקים וממצאים שונים מתקופת מרד החורבן ושני מטבעות מימי טריאנוס.¹⁰⁴ מטבע נחושת רומי נושא סימן של הלגיון השישי נמצא בחפירות ואדי חמאם.¹⁰⁵ בטבריה נמצאה כתובת על מצבה של מפקד יחידת מאה בלגיון השישי.¹⁰⁶ עוד אפשר להוסיף שיעקב משורר ציין ש'מרד בר כוכבא גרם לכך שערים ובהן יישוב יהודי מובהק כגון טבריה וציפורי, נחשדו בשיתוף פעולה עם המורדים, וזכויותיהן – כולל הזכות להטביע מטבעות – נשללו לתקופת מה'.¹⁰⁷

מחנה לגיון רומאי בלגיו ובתל שלם, סימנים לפעילות הלגיון הזה במקומות נוספים בגליל העליון המזרחי, כתובות הקדשה והנצחה מונומנטליים לכבוד הקיסר, רעפים, מטבעות וטביעות חותם של הלגיון השישי בגליל, מחזקים כולם את ההשערה שהייתה נוכחות רומית מורגשת, והתקיימה פעילות מוגברת בצפונה של ארץ ישראל בתקופת מרד בר כוכבא. נוכחות כזאת גם אם הותירה ממצאים מועטים – יש לה משמעות בבחינת חלקו של מרד בר כוכבא בגליל. בכל אופן, הימצאותו של הלגיון השישי ברחבי הגליל ופעילותן של יחידותיו באתרים שונים בגליל העליון מלמדות על חוסר שקט, בלשון המעטה, של יהודי הגליל. הפעילות היהודית שבישרה על פעילות עוינת, כמו למשל הכשרת מערכות מסתור, אגירת כלי נשק ומזון¹⁰⁸ חייבה ככל הנראה פעילות רומית מוגברת של הלגיון השישי בגליל, הרחק ממקום משכנו בלגיו.

דיון ומסקנות

מסלולו המשוער של הצבא הרומי בגליל חלף על פני 19 יישובים יהודיים שבהם התגלו 36 מערכות מסתור. כולן נסקרו וברובן נמצאו ממצאים הן מהמאה הראשונה והן מהמאה השנייה לספירה. מתוך 75 מערכות מסתור בגליל, נחפרו בסך הכל 21 מערכות מסתור בחפירה ארכאולוגית מדווחת וב-15 מהן נמצאו ממצאים מהמאות

103 י' שבטיאל, 'על שלושה מפעלי מים תת־קרקעיים עלומים במרחב הכפרי הגלילי – הצגה ראשונית נקרות צורים 21 (2021), עמ' 9–24.

104 שבטיאל וזיסו, מטבעות; שבטיאל, מקלטי מצוקים, עמ' 73–77.

105 ביכובסקי, מטבעות, עמ' 523.

106 ל' דיסנגי, כתובות טבריה, בתוך: הירשפלד, טבריה, עמ' 70–95 (בייחוד עמ' 80).

107 י' משורר, 'מטבעות טבריה', בתוך: הירשפלד, טבריה, עמ' 96–102 (בייחוד עמ' 100).

108 דיו, היסטוריה, עמ' 13–15.

הראשונה והשנייה לספירה. על פי פירוט הנתונים אפשר להבחין במערכות מסתור שימשו בשתי תקופות: הגסות והלא מוקפדות, שנמצאו בהן ממצאים שתוארכו למאה הראשונה לספירה, נקבעו לתקופת מרד החורבן, בתמיכת המידע ההיסטורי שמסר יוסף בן מתתיהו על השימוש של יהודי הגליל במערות טבעיות או חצובות.¹⁰⁹ לעומתן התגלו גם מערכות מסתור משוכללות שנחצבו בהקפדה, המחילות שלהן נמוכות מלכתחילה, והן חיברו בין חללים שונים באמצעות זחילה קשה ומפותלת. חלק מהחללים שימשו כמתקנים תת־קרקעיים חצובים, כגון מאגרי מים, מקוואות ובתי בר בתקופות שקדמו לשתי המרידות. באלה נמצאו ממצאים מהמאות הראשונה והשנייה. נראה אפוא שבעקבות דלות המקורות והקריאה המצמצמת של דיו קסיוס, לא הועלתה האפשרות שהן שימשו במרד בר כוכבא, או לפחות הוכשרו ואורגנו מחדש כהכנות למרד זה.¹¹⁰

עדותם של אתרים בגליל, ובתקופה מעט יותר מאוחרת גם בגולן, לכך שצבא רומי נע בגבולן, הופעתן של 36 מערכות מסתור על צירי התנועה האפשריים של הגליל, גם אם לא צעדו עליהם הלגיונות הרומיים במרד בר כוכבא, מלמדות שיש היגיון רב בהכשרתם של מקלטים תת־קרקעיים ביישובים הסמוכים לצירי התנועה האלה כהכנה לאפשרות שהאוכלוסייה היהודית תתמוך במרד בר כוכבא תמיכה פעילה, ולא תסתפק בהשתתפותם של לוחמים 'גללאיים' בתחומי חבל יהודה.¹¹¹ במקרה זה ברור היה שכוחות רומאיים יוזרמו לגליל, כמו שהסתבר מהופעתו של הלגיון השישי באתרים אחרים בגליל העליון.

התפרוסת של מערכות המסתור בגליל (איור 16), וגילויין של מערכות מסתור חדשות שנחשפות מפעם לפעם, ובתוכן ממצאים המעידים על שימוש בהן במאות שלאחר מרד החורבן, ובעיקר במאה השנייה; העדות לחורבן באתר יהודי כמו ואדי חמאם; נטישתו של תל רכש לאחר המאה השנייה לספירה; הקריאה המרחיבה של יודאה כפרובינקיה ולא רק כחבל; גילוייו של דגם מערות מפלט והממצא הקרמי שלו בעמק מירון, שהוא רק בראשיתו – כל אלה תומכים בהשערה שהאוכלוסייה הגלילית, שהייתה ערה למתרחש בחבל יהודה, לא ישבה שאננה בשעה שיליוס

109 על ההבחנה שמבחין יוסף בן מתתיהו בין מערות טבעיות למערות חצובות ראו שבטיאל, מערכות המסתור בגליל, עמ' 24–25; הנ"ל, המנהרות בהרים, עמ' 180–184.

110 אפשרות זו הועלתה על ידי יובל שחר. ראו י' שחר, 'מערכות המסתור בגליל – הממצא, פרישתו הגיאוגרפית ומשמעותו ההיסטורית, חידושים בחקר מרד בר כוכבא, דברי הכנס השנתי ה-21 של המחלקה ללימודי ארץ ישראל, ע"ש מרטין (זוס), רמת גן 2001, עמ' 93–91.

111 י' ידין, החיפושים אחר בר כוכבא, תל אביב 1977, עמ' 137; אשל וזיסו, מרד בר כוכבא, עמ' 75.

סוורוס, מגדולי המצביאים הרומאיים, הוזעק לארץ ישראל לטפל בדיכוי של מרד בר כוכבא, שכל הנראה הטרד מאוד את הצבא הרומי ואף גרם לו אבדות רבות.¹¹² הממצא הקרמי וטביעות חותם ורעפים של הלגיון השישי במרכז הגליל מלמדים לכל הפחות על התרחשות לא שגרתית בגליל ועל פעילות מוגברת הן מצד הצבא הרומי והן מצידה של האוכלוסייה היהודית, שדאגה להכשיר לעצמה מקומות למילוט ולמסתור. בכל מקרה, לא נראה סביר ששיבתו של הלגיון השישי בלגיו הייתה עשויה לעצור את ההכנות של האוכלוסייה לקראת מצב שבו יחליט הצבא הרומי לפלוש לגליל על מנת לחסל את קיני המורדים בכל הפרובינקיה.

בעיקרון, הכשרתן של מערכות מסתור כמקלטים תתי־קרקעיים בתוך היישובים היהודיים מתאפיינת כהתכוננות כללית לעיתות מצוקה. מספרן הרב של מערכות מסתור בצירי תנועה אפשריים של הצבא הרומי מלמדת שמרד בר כוכבא השפיע לא במעט על ההכנות של האוכלוסייה, שראתה במערכות המסתור גורם ביטחוני מציל חיים. הממצאים בחלק ניכר ממערכות המסתור, ולאחרונה גם ממערות המפלט, המשקפים את המאה השנייה לספירה, מעידים על כך שהן היו בשימוש בתקופה זו, ואין לשלול את האפשרות שמדובר בשימוש בהן בתקופת המצוקה הקשה של מרד בר כוכבא. מטבעות בר כוכבא נעדרות ממערכות המסתור בגליל, בדומה להיעדרן מירושלים ובדומה להיעדרן ממטמונים לאחר מרד זה. האם יש בכך כדי להעיד שירושלים שקטה, בין אם נכבשה או שלא נכבשה בידי המורדים? מאפיין נוסף הנוגע לעניין הוא היעדרם של מטמונים לאחר מרד בר כוכבא, מטמונים שנמצאים לרוב בתקופות של שקט. מירה וינר וזאב ספראי טוענים שחסרונם של מטמונים לאחר המרד השני בכל חלקי הארץ, כולל ביהודה, נובע מסיבה כלכלית ומהיעדרם של עורפים כספיים.¹¹³ בנוסף לכך, הטבעת מטבעות המנהל הבר־כוכבאי, נעשתה באזור שבו היה קיים המנהל הזה, היינו בדומה של ארץ ישראל. אזור הגליל, שאליו לא הגיע המנהל הבר־כוכבאי, לא נדרש למטבעות כאלה. לעומת זאת, טביעות החותם, מטבע בטביעה משנית של הלגיון השישי גם במרכזו של הגליל העליון, הממצא ההיסטורי, ההשוואה הטיפולוגית של מערכות המסתור והממצא הקרמי, משלימים את החסר. כל אלה מאפשרים לפחות להניח שהכנות למרד בר כוכבא ולפעילות צבאית עוינת כזו או אחרת היו גם היו בגליל בתקופת מרד בר כוכבא.

W. Eck, *Rom und Judaea*, Tübingen 2007, pp. 132–133 112

113 מ' וינר וז' ספראי, 'מטמונים ומרידות – התפלגות מועדי ההטמנה של מטמוני המטבעות בא"י בתקופה הרומית ביזנטית', קתדרה 101 (תשס"א), עמ' 71–90 (בייחוד עמ' 81).

מקורות

יוספוס, מלחמת = יוסף בן מתתיהו, תולדות מלחמת היהודים ברומאים (תרגמה: ליוה אולמן), ירושלים 2009

דיו, היסטוריה = Cassius Dio, *Dio's Roman History*, Cambridge, Ma. 1955

רשימת הקיצורים

M. Aviam, *Jews, Pagans and Christians in the Galilee* [Land of Galilee 1], University of Rochester Press (2004)

D. Adan-Bayewitz, 'On the Chronology of the Common Pottery = כרונולוגיה of Northern Roman Judaea/Palestine', G. C. Bottini, L. Di Segni, L. D. Chrupcala (eds.), *One Land – Many Cultures: Archaeological Studies in Honour of Stanislaw Loffreda*, Jerusalem 2003

אופנהיימר, היישוב = 'א' אופנהיימר, 'היישוב היהודי בתקופת יבנה ומרד בר־כוכבא', קתרה 4 (1977), עמ' 53–66

אופנהיימר, ייחודו = 'א' אופנהיימר, 'מרד בר־כוכבא – ייחודו ומחקרו', 'א' אופנהיימר (עורך), מרד בר כוכבא, ירושלים 1980, עמ' 9–23

אופנהיימר, מרד בר כוכבא = 'א' אופנהיימר, 'מרד בר כוכבא', 'צ' ברס ואחרים (עורכים), ארץ ישראל מחורבן בית שני ועד לכיבוש המוסלמי – היסטוריה מדינית, חברתית ותרבותית, כרך א, ירושלים 1982, עמ' 40–71

אלון, ארץ ישראל = 'ג' אלון, תולדות היהודים בארץ ישראל בתקופת המשנה והתלמוד, ב, תל אביב 1955

Y. Alexandre, 'The Archaeological Evidence of the Great Revolt at Karm er-Ras (Kfar Kanna), in the Lower Galilee', O. Guri Rimon (ed.), *The Great Revolt in the Galilee Catalogue* 28, Haifa 2008, pp. 73–79

W. Eck, 'The Bar Kokhba Revolt: The Roman Point of View', = *The Journal of Roman Studies* 89 (1999), pp. 76–89

B. Arubas et al., 'Capricorno Alae VII Phrygum ... (i) Interim = תל שלם report on the fort near Tel Shalem', *Journal of Roman Archaeology* 32 (2019), pp. 201–222

אשל וזיסו, מרד בר כוכבא = 'ח' אשל וב' זיסו, מרד בר־כוכבא – העדות הארכיאולוגית, ירושלים 2015

אשל ופורת, מערות המפלט ב = 'ח' אשל ור' פורת (עורכים), מערות המפלט מתקופת מרד בר כוכבא, קובץ שני, ירושלים 2009

D. Bahat, 'A Roof Tile of The Legio VI Ferrata and Pottery Vessels from Hurvat Hazon', *Israel Exploration Journal* 24 (1974), pp. 160–169

G. Bijovsky, 'Coins from Wadi Hamam', *Khirbat Wadi Hamam: A Roman-Period Village and Synagogue in the Lower Galilee* [Kedem Reports 13], Jerusalem 2018, pp. 518–581

- הירשפלד, טבריה = 'הירשפלד (עורך), טבריה מייסודה ועד הכיבוש המוסלמי, ירושלים 1988
 קר, הגליל = מ"ד הר, 'האם נשתתף הגליל בפולמוס של קיטוס או במרד בר-כוכבא', קתדרה
 4 (1977), עמ' 67-68
- הרטל, ארץ היטורים = מ' הרטל ואחרים, ארץ היטורים: ארכאולוגיה והיסטוריה של צפון הגולן
 בתקופות ההלניסטית, הרומית והביזנטית (מחקרי גולן 2), קצרין 2005
- זידאן ואלכסנדר, כאבול = ע' זידאן ו' אלכסנדר, 'כאבול', חדשות ארכיאולוגיות 124 (2012),
 גיליון אלקטרוני
- זיסו, היישוב הכפרי = ב' זיסו, היישוב הכפרי בהרי ושפלת יהודה, משלהי תקופת הבית השני
 ועד לדיכוי מרד בר-כוכבא, חיבור לשם קבלת תואר דוקטור, האוניברסיטה העברית,
 ירושלים 2001
- ספר, מרחב לגיו = 'ספר, סקר מרחב לגיו ליד מגידו-מחקר גיאוגרפי היסטורי, חיבור לקראת
 התואר 'מוסמך אוניברסיטה', אוניברסיטת תל אביב 2003
- ייבין, בר כוכבא = ש' ייבין, מלחמת בר כוכבא, ירושלים 1946
- מור, המרד השני = M. Mor, *The Second Jewish Revolt, The Bar Kokhba War, 132-136 CE*, Leiden-Boston 2016
- ספראי, פרקי גליל = ז' ספראי, פרקי גליל בתקופת המשנה והתלמוד, מעלות 1981
- ספראי ולין, חפירות וסקרים = ז' ספראי ומ' לין, 'חפירות וסקרים באזור משמר העמק', ב'
 מזר (עורך), גבע: תגליות ארכאולוגיות בתל אבו שושה משמר העמק, תל אביב 1988,
 עמ' 167-214
- קלונר וזיסו, חידושים = ע' קלונר וב' זיסו, 'חידושים במחקר תפוצתן של מערכות המסתור
 ומערות המפלט בארץ יהודה', במעבה ההר ד (2014), עמ' 57-68
- קלונר וזיסו, מערכות המסתור = ע' קלונר וב' זיסו, 'מערכות המסתור בארץ יהודה: עדכון
 ארכיאולוגי וגיאוגרפי של השתרעות מלחמת בר כוכבא', מ' מור ואחרים (עורכים), מחקרים
 בתולדות ישראל בעת העתיקה מוגשים לאוריאלי רפפורט, ירושלים (2005), עמ' 125-147
- קלונר וספר, מערכות המסתור = ע' קלונר ו' ספר (עורכים), מערכות המסתור בשפלת יהודה,
 תל אביב 1987
- רביב, דרום השומרון = ד' רביב, היישוב בדרום השומרון בתקופות ההלניסטית והרומית לאור
 תוצאות סקר ארכיאולוגי, חיבור לשם קבלת תואר דוקטור, אוניברסיטת בר-אילן, רמת גן 2018
- שבטיאל, המנהרות בהרים = 'שבטיאל, 'מפני מדיין עשו להם בני ישראל את המנהרות בהרים
 ואת המערות-מקורות היסטוריים לתופעת המסתור בחללים תת-קרקעיים בעיתות מצוקה',
 במעבה ההר 6 (2016), עמ' 175-200.
- שבטיאל, מערכות המסתור בגליל = 'שבטיאל, 'מערכות המסתור בגליל, ייחודן ותפוצתן -
 עדכון וריון מחודש', קתדרה 142 (2011), עמ' 7-26
- שבטיאל, מקלטי מצוקים = Y. Shvitiel, *Cliff Shelters and Hiding Complexes in the Galilee during the Early Roman Period: The Speleological and Archaeological Evidence*
 [Novum Testamentum et Orbis Antiquus], Goettingen 2019
- שבטיאל, מקלטי מצוקים ומערכות מסתור = 'שבטיאל, מקלטי מצוקים ומערכות מסתור בגליל
 בתקופה הרומית הקדומה, תל אביב 2014
- שבטיאל וזיסו, מטבעות = Y. Shvitiel and B. Zissu, 'Coins from Akbara and Nahal Amud Cliffs', *Israel Numismatic Journal* 16 (2007-2008), pp. 112-117