

מחקר ארכאולוגי בסוביבור חשיפת שרידי מחנה מוות נאצי

יורם חימי ווויצ'ך מזורק



הקדמה

סוביבור הוא מחנה מוות נאצי שסיפורו נאסף זה כבר במסתורין. הוא היה אחד משלושת מחנות המוות של מבצע ריינהרד, וכמו טרבלינקה לפניו הוא פורק ונהרס אחרי מרד אסירים יהודים זמן רב לפני ששחרר הצבא הסובייטי את האזור הזה השוכן בקצה המזרחי של פולין. כשהגיע הצבא הסובייטי בקיץ 1944 לא מצא שום מחנה ושום עדות למה שקרה במקום. היו מסמכים גרמניים מעטים והיו ניצולים מעטים מאוד. מסוף המלחמה ממש ובמשך שנים רבות צוירו כל מיני מפות ושרטוטים של המחנה בידי כל מיני אנשים, בעיקר ניצולים. ואולם המפות והשרטוטים האלה לא התאימו אלה לאלה בכמה נקודות מרכזיות, כגון מקום "ההימלֶפֶרֶסטרסה" (Himmelfahrstrasse, "הרחוב אל השמים"), כפי שנקרא בלשון נקייה המסלול שבו הובלו הקרבנות אל תאי הגזים או אל מקומם של תאי הגזים ומקומם של קברי ההמונים שבהם נקברו הנרצחים. כל מיני פעולות ותפקודים אחרים במחנה היו גם הם לוטים בערפל. המחסור בתיעוד מזמן המלחמה, כגון מפות ושרטוטים אדריכליים ומבניים, תרמו למסתורין שאפף בערפל במשך עשרות שנים את סיפור המחנה ברובו.

מתוך ההכרה במצב הזה צמחה בשנים האחרונות גישה חדשה לחקר סיפורו של סוביבור – חקירה ארכאולוגית שיטתית. המחקר הארכאולוגי באתר מחנה ההשמדה סוביבור מאפשר לנו לגעת ממש בשואה, מעבר לראיות המוגבלות שמספקים המסמכים ההיסטוריים. החפירות מאפשרות לנו לשחזר את המחנה בדייקנות ולחשוף חפצים המגלים עוד פרטים בסיפור הנרצחים. הארכאולוגיה נותנת תשובות לכמה שאלות שעד כה לא היה אפשר כמעט לנסח אותן.

בתחילת שנות השישים בנתה ממשלת פולין כמה אנדרטאות במחנה. היום, על סמך החפירות הארכאולוגיות, אנחנו יכולים לומר כמעט בוודאות ששטח האספלט ושתי האנדרטאות שהוקמו במחנה III נבנו על שרידי תאי הגזים בסוביבור. לא ידוע איך קבעו המתכננים, שבוודאי לא היה בידיהם הידע שיש בידינו היום רק בזכות המחקר הארכאולוגי, את מקומן של האנדרטאות בשנות השישים. גבעת האפר שנמצאת בחלק הצפוני של

המחנה מציינת את קברי ההמונים של הנרצחים. המבקרים בסוביבור היום מקבלים מפה של המחנה שהוכנה ב־2006 ומבוססת על עדויות הניצולים ועל המחקר הארכאולוגי שנעשה במחנה בשנת 2000–2001 בידי החוקר הפולני הפרופ' אַנְדֵ'י קוֹלָה (Andrzej Kola) מאוניברסיטת טורון (Toruń), שהשתמש בכלים ובמידע שהיו אז בנמצא.

מטרת החפירות שנעשו בשנים 2007–2012 הייתה לשחזר את התכנית המקורית של מחנה ההשמדה סוביבור. עד עכשיו, ולמרות שרטוטים ומפות שונים ורבים של האתר ששרטטו ניצולים וגרמנים ששירתו במחנה, המידע בנוגע למערך הממשי שלו עדיין לוקה בחסר ולפיכך לא מדויק. זו התוצאה הישירה של הרס המחנה בידי גרמנים ומחיקת שרידיו בעקבות מרד האסירים ב־14 באוקטובר 1943. אחרי שעזבו הגרמנים את המחנה באו בוזזים וחיפשו חפצי ערך באתר ותרמו גם הם לטשטוש מערך המחנה וסיפורו.

האמצעים המתאימים ביותר לשחזור מערך המחנה הם חפירות ארכאולוגיות. חשיפת שאריות המבנים ואיסוף חפצים רבים באתר מעניקה לנו הבנה טובה יותר של המחנה ושל הדרך שבה פעל. אנו סבורים שהחפירות הארכאולוגיות שנעשו באתר סוביבור יתבררו במהרה כמרכיב חשוב במחקר יחד עם המחקרים ההיסטוריים של השואה.

רקע היסטורי

מבצע ריינהרד, שם הצופן של התכנית השיטתית להשמדת יהודי פולין, נמשך עשרים חודשים, מאמצע מרס 1942 עד תחילת נובמבר 1943. שלושה מחנות השמדה נבנו לאורך הגבול המזרחי של הגנרלגוברמן בתור המרכזים העיקריים של המבצע: בלז'ץ, סוביבור וטרבלינקה (איור 1). כמו כן הוקם מחנה אימונים בטרווניקי (Trawniki) להכשרת שבויי המלחמה הסובייטים שהתנדבו להצטרף אל הגרמנים. הם נעשו גלגלים חשובים במחנות הרצח בתור שומרים ומפעילים של תאי הגזים במחנות ההשמדה.¹

סוביבור היה המחנה השני משלושת מחנות ההשמדה של מבצע ריינהרד שהחלו לפעול. כריסטופר בראונינג מציין שמתכנני מחנות ההשמדה האלה לא השאירו שום תיעוד ולפיכך קשה לעקוב אחר התהליך שהגיע לשיאו בהקמתם.² בספטמבר ובאוקטובר 1941 עשו הנאצים ניסויים בשלושה סוגי גז רעיל בחיפוש אחר שיטה יעילה לרצוח יהודים בכל רחבי אירופה – משאיות גז, תאי גזים ניחים, בשימוש במפלט של חד־תחמוצת הפחמן

1 יצחק ארד, **מבצע ריינהרד: בלז'ץ, סוביבור, טרבלינקה**, עם עובד, תל אביב 1988, עמ' 28.
 על טרווניקי ראו Peter Black, "Foot Soldiers of the Final Solution: The Trawniki Training Camp and Operation Reinhard," *Holocaust and Genocide Studies*, vol. 25, no. 1 (Spring 2011), pp. 1–99.

2 כריסטופר ר' בראונינג, **הדרך אל הפתרון הסופי: התפתחות המדיניות הנאצית כלפי היהודים, ספטמבר 1939–מרס 1942**, יד ושם, ירושלים 2004, עמ' 401.

ממנועים גדולים, וציקלון B באושוויץ. בתקופה הזאת הותקנו משאיות גזים והוחל השימוש בהן במחנה חלמנו ב־8 בדצמבר 1941. בשל המספר הגדול של המומתים המתוכננים החלו הנאצים לתכנן את בנייתן של משרפות גדולות כדי להאיץ את תהליך הרצח.³

בעוד מחנה חלמנו הולך ונבנה החלה בנייה גם במחנה בלז'ץ בדרומו



איור 1. מחנות המוות של מבצע ריינהרד, פולין הכבושה 1942–1943 – הגבולות מלפני המלחמה

של מחוז לובלין וס"ס שטורמבנפירר כריסטיאן וירט (Christian Wirth) מונה למפקדו.⁴ בניית מחנה בלז'ץ הושלמה בסוף פברואר 1942 והמחנה היה מוכן לקבל את משלוחי היהודים. בסתיו 1941 באה קבוצה של קציני ס"ס לסוביבור כדי לבדוק את הרציף של מסילת הרכבת. בפברואר 1942 הופקד ס"ס-אופטשטורמפירר ריכרד טומלה (Richard Thomalla) על בניית המחנה בעזרת היועץ שלו לענייני בנייה גנרל-לויטננט וס"ס-אופרפירר הילמר מוזר (Hilmar Moser).⁵ בסוף אפריל 1942 היה המחנה היה מוכן לקבל את משלוחי היהודים וס"ס-האופטשטורמפירר פרנץ שטנגל (Franz Stangl) מונה למפקדו. בראיונות שנתן בכלא לגיטה סרני שנים רבות אחרי המלחמה אמר שטנגל שכריסטיאן וירט הודיע לו שעליו לקבל את הפיקוד על סוביבור שמיועד להיות מחנה מוות ליהודים. שטנגל נסע לבלז'ץ כדי לקבל הוראות בנוגע להפעלת מחנה השמדה ותיאר את הסירחון הנורא ואת הקברים הפתוחים הרבים המלאים גופות שראה שם.⁶ שטנגל הועבר לטרבלינקה באוגוסט 1942 וס"ס-האופטשטורמפירר פרנץ רייכלייטנר

(Franz Reichleitner) החליף אותו בתור מפקד סוביבור.⁷ בסוף אפריל 1942 באה קבוצה של קציני ס"ס לאזור טרבלינקה ואחרי סיור במקום החליטו להקים שם עוד מחנה. הבנייה בטרבלינקה החלה כשהשמדת היהודים בבלז'ץ ובסוביבור כבר הייתה בעיצומה. ארד טוען שתכנית המחנה הייתה זהה לזו שבסוביבור, אבל נעשו בה כמה שינויים על-פי הניסיון שנרכש בבניית המחנות הקודמים. טומלה סיים את בניית סוביבור והמשיך הלאה לבנות את טרבלינקה.⁸ במאי 1942 החלה ההשמדה בסוביבור בפיקודו של שטנגל. אחד האמצעים להסתרת פעולות הרצח במחנה היה כינויו בשם "מחנה מעבר" (Durchgangslager), כינוי שהתקבל על הדעת עקב הקרבה לנהר הבוג ולגבול עם ברית-המועצות.⁹

לבנים ועץ היו החומרים העיקריים שהשתמשו בהם לבניית מחנות ההשמדה. האמצעי העיקרי של ההוצאה להורג היו פליטות גז חד-תחמוצת הפחמן ממנועי בנזין. הקריטריונים לבחירת מקומם של המחנות היו קרבה אל קו רכבת ראשי, מרחק ממרכזי אוכלוסייה גדולים, כלומר באזורים נידחים, וקרבה אל הגבול הסובייטי עד 1941.¹⁰

המסמך הגרמני העיקרי שעוסק ב"זמן אמת" ברצח היהודים במחנות

4 שם עמ' 408-415. יצחק ארד, **מבצע ריינהארד**, עמ' 35-36.
 5 ארד, **מבצע ריינהארד**, עמ' 30-36; בראונינג, **הדרך אל הפתרון הסופי**, עמ' 415-416; ראול הילברג, **חורבן יהודי אירופה**, יד ושם, ירושלים 2012, עמ' 837.
 6 Gitta Sereny, *Into That Darkness: An Examination of Conscience* (New York: Vintage Books, 1983), p. 111
 7 Jules Schelvis, *Sobibor: A History of a Nazi Death Camp* (Oxford and New York: Berg and the United States Holocaust Memorial Museum, 2007) p. 262.
 8 ארד, **מבצע ריינהארד**, עמ' 55.
 9 ראול הילברג, **חורבן יהודי אירופה**, עמ' 922.
 10 יצחק ארד, **מבצע ריינהארד**, עמ' 35

מבצע ריינהרד הוא מברק מ-11 בינואר 1943 מס"ס-שטורמבַּנְפִּירֶר הרמן הֶפְּלֶה (Hermann Höfle), סגן מפקד מבצע ריינהרד, אל אדולף אייכמן. הוא התגלה בארכיונים הלאומיים (The National Archives – TNA), לפני Public Record Office – PRO (Kew), אנגליה, בשנת 2000 ופורסם במאמר חשוב מאת פיטר ויטה (Peter Witte) וסטיבון טיאס (Stephen Tyas). במברק של הֶפְּלֶה הובאו נתונים על מספר הנספים במחנות מבצע ריינהרד עד דצמבר 1942, ובכלל זה גם במחנה מיידנק בלובלין: מיידנק, 24,733; בלז'ץ, 434,508; סוביבור, 101,370; טרבלינקה, 713,555, ובסך הכל נרצחו 1,274,166 יהודים.¹¹

הרקע ההיסטורי של מחנה סוביבור

המחנה נבנה סמוך לתחנת הרכבת סוביבור והכפר הקטן סוביבור במזרחו של חבל לובלין, על-יד קווי הרכבת חֶלֶם-וּלֹדוּוּה (Chełm-Włodawa) ולובלין-חֶלֶם, שמונה קילומטרים מדרום לעיירה ולודוּוּה. אזור זה של ביצות ויערות נבחר בשל בידודו ואוכלוסייתו המועטה. הבנייה החלה במרס 1942 והושלמה באפריל. סגל המחנה כלל 20–30 אנשי ס"ס גרמנים ואוסטרים, ו-90–120 אוקראינים, רובם שבויי מלחמה סובייטים לשעבר שעברו לצד הגרמנים וקיבלו הכשרה בטרווניקי. רוב הגרמנים והאוסטרים שירתו לפני כן בתכנית T4, תכנית ה"אותנסייה" של חשוכי מרפא, ובייחוד החוסים במוסדות פסיכיאטריים. הגרמנים והאוסטרים עסקו בענייני המנהלה במחנה, ואילו האוקראינים שימשו זקיפים, מפעילי תאי הגזים ושומרים והוטל עליהם למנוע בריחה או התנגדות של היהודים שהובאו אל המקום.¹²

מחנה סוביבור השתרע על שטח של 400x600 מטר ולפני בנייתו כבר היו בו שני מבנים, בית היערן ובית הדואר.¹³ המחנה היה מחולק לארבעה אזורים (איור 2):

- 1) האזור המנהלי היה מחולק לשני תת-מחנות, מחנה I ומחנה II. מחנה I היה מתקן שבו נכלאו כמה מאות אסירים יהודים ובו היו גם הסדנאות שבהן עבדו.¹⁴
- 2) מחנה II, פּוּרְלָגֶר (Vorlager, מחנה קדמי), או האזור המנהלי, ובו רציף הרכבת ומגורי סגל הס"ס וכן חדרי אחסון, בניינים שבהם

Peter Witte and Stephen Tyas, "A New Document on the Deportation and Murder of Jews during 'Einsatz Reinhardt' 1942," *Holocaust and Genocide Studies*, vol. 15, no. 3 (Winter 2001), pp. 468–486. המסמך נמצא ב-The National Archive/Public Record Office, Kew, England, HW 16/23, decode GPDD 355a.

12 יצחק ארד, מבצע ריינהארד, עמ' 46.

13 שם.

14 שם, עמ' 49.

הוכרחו היהודים להתפשט ובניינים שבהם נאספו חפצי הערך שלהם. שביל, חמישה מטרים רוחבו, נמשך מחדרי ההתפשטות אל אזור ההשמדה שבו נמצאו תאי הגזים.¹⁵ השביל הזה נקרא לסירוגין הימלֶפֶרֶטֶרסֶה או הימלֶשֶטֶרסֶה (Himmelstrasse) (הרחוב אל השמים), או דִי שְלֶאוֹךְ (Die Schlauch) (הצינור).¹⁶

(3) מחנה III היה אזור ההשמדה, ובו היו תאי הגזים, קברי ההמונים והצריפים שבהם שוכנו האסירים שעבדו שם. לפי ארד היו תאי הגזים בגודל של ארבעה מטרים רבועים וכל אחד היה יכול להרוג 150–200 בני אדם בבת אחת.¹⁷ את הגז חד־תחמוצת הפחמן ייצר מנוע טנק בעל 200 כוחות סוס והוא הוזרם אל התאים בצינור. מיולי עד תחילת אוקטובר 1942 הופסקו המשלוחים זמנית בגלל תיקונים בקו מסילת הברזל בין לובלין לחלם.¹⁸ שלושת תאי הגזים הראשונים, שקיבולתם לא יותר מ־600 בני אדם, יצרו צוואר בקבוק והאטו את קצב ההשמדה ולכן הוחלפו בזמן ההפוגה במשלוחים בשישה תאי גזים חדשים בעלי קיבולת של 1,200–1,300 בני אדם.¹⁹

(4) מחנה IV, שהימלר הורה להקימו ב־5 ביולי 1943, היה אזור של בונקרים לאחסון תחמושת בחלק הצפוני של המחנה.²⁰

אחרי חידוש המשלוחים אל סוביבור בשלהי 1942 הותקנה מסילה צרה של קרוניות משא כדי להעביר מן הרציף אל קברי ההמונים את גופותיהם של מי שמתו בזמן הנסיעה. קו המסילה החליף את העגלות הרתומות לסוסים שנשאו את החלשים והמתים אל קברי ההמונים.²¹

ב־14 באוקטובר 1943 מרדו האסירים בהנהגת אלכסנדר פֶּצֶ'רֶסקי (Alexander Pechersky), שבוי מלחמה יהודי סובייטי. הם הרגו אחד־עשר גרמנים וכמה אוקראינים. כ־600 אסירים היו במחנה כשפרץ המרד. 175 אסירים ממחנה I ו־50 אסירים ממחנה III שלא יכלו לברוח הוצאו להורג למחרת. כ־365 אסירים ניסו לברוח, 47 מהם שרדו את המלחמה.²²

על־פי רישומי המשלוחים ארד מעריך שבשלושת החודשים הראשונים של פעולת המחנה נרצחו בו 90,000–100,000 יהודים. רובם באו מאזור

15 לפי ארד, אורכו של השביל היה 150 מטרים, אבל הבדיקות שלנו מראות שאורכו היה 255 עד 269 מטרים (ראו להלן)

16 שם, עמ' 49.

17 שם, עמ' 47.

18 שם, עמ' 110–109.

19 שם, עמ' 159.

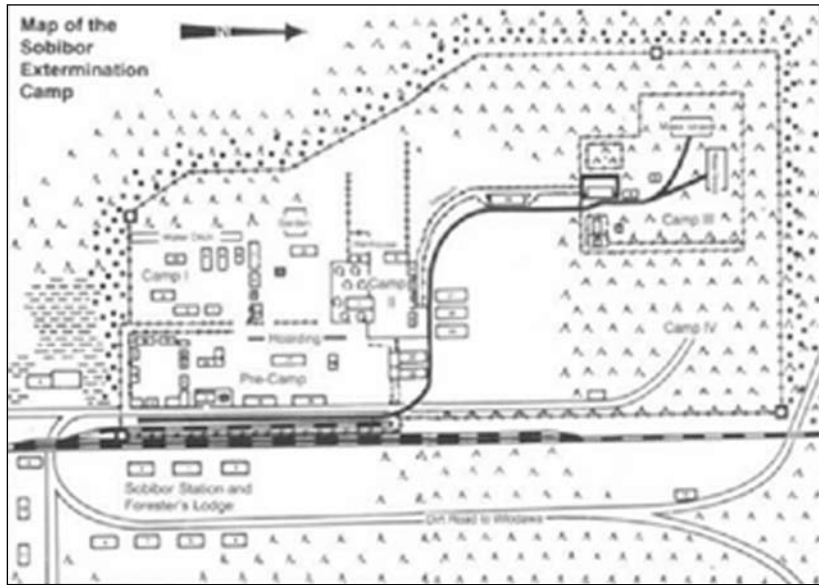
20 שם, עמ' 216.

21 שם, עמ' 160.

22 Schelvis, *Sobibor: A History of a Nazi Death Camp*, p. 168

לובלין, מגרמניה ומאוסטריה.²³ אומדן סך כל היהודים שהומתו במחנה נע בין 150,000 ל-250,000. המספר 250,000 הוא המספר המקובל והוא מבוסס על מחקר מוקדם.

סוביבור היה המחנה האחרון במבצע ריינהרד שפורק ונהרס. הריסת המחנה נעשתה בידי יהודים שהביאו הנאצים מטרבלינקה. מבני המחנה פורקו ובמקומם נבנתה חווה.²⁴



איור 2. תכנית מחנה סוביבור כפי ששורטטה בידי ס"ס אוֹבֶרֶשֶׁרפִיר (Erich Bauer).²⁵ אריך באואר

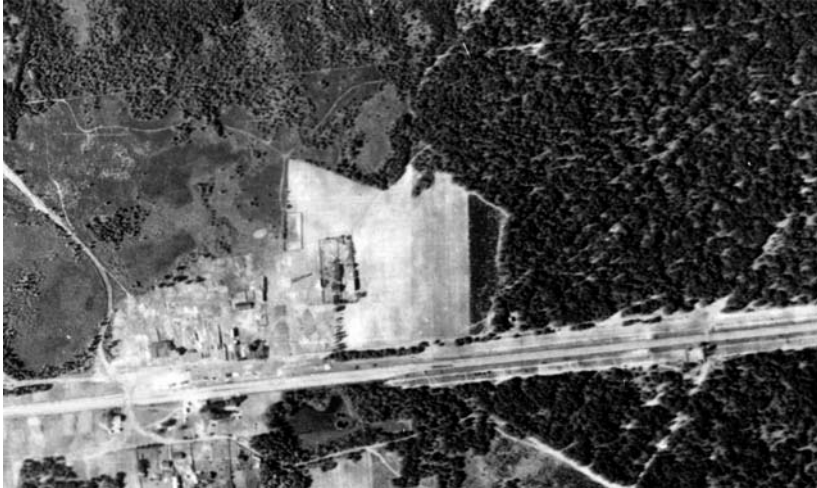
בארכיון המוזאון לזכר השואה של ארצות־הברית יש 13 תצלומי אוויר של אזור סוביבור שצולמו בידי חיל האוויר הגרמני, הלופטוופה. אחד התצלומים צולם ב־1940 (GX19265 frame 714) (איור 3), לפני הקמת מחנה סוביבור, כשהאזור עדיין היה אדמה חקלאית ויער. הגרמנים בחרו את המקום המסוים הזה לצורך הקמת מחנה מוות בגלל קרבתו אל קווי הרכבת חֶלֶם־לודוואה ולובלין־חֶלֶם. תצלום אחר, שצולם ב־30 במאי 1944 בצהריים (GX 168 frame 99) (איור 4), מראה את המחנה אחרי הריסתו

23 ארד, מבצע ריינהארד, עמ' 109. האומדן של ארד גבוה מן האומדן של הפֶּלֶה לעיל.

24 שם, עמ' 459.

25 Adalbert Rückerl, *Nationalsozialistische Vernichtungslager im Spiegel Deutscher Strafprozesse: Belzec, Sobibór, Treblinka, Chelmno* (Munich: Deutscher Taschenbuch Verlag, 1977), pp. 160–161

בידי זונדרקומנדו 1005 שהשתמש באסירים יהודים שהובאו מטרבלינקה. התצלומים האלה ואחרים הם עזרים רבי ערך בקביעת האזורים שבהם ייעשו החקירות הארכאולוגיות.



איור 3. תצלום אוויר של חיל האוויר הגרמני, 1940.²⁶



איור 4. תצלום אוויר של חיל האוויר הגרמני, 1944.²⁷

United States Holocaust Memorial Museum Archive (USHMMA), 1940 GX19265, frame 26
714

USHMMA, 1944 GX168, frame 99 27

מחקר היסטורי אחרי מלחמת העולם השנייה

הבריחה המוצלחת של אסירים מסוביבור בשעות אחר הצהריים של 14 באוקטובר 1943, שרבים מהם היו לימים עדי ראייה חשובים של מכונית המוות הנאצית, הביאה לידי הריסה מוחלטת של כל סימן וזכר למחנה לפני סוף המלחמה. מן התיאורים של עדי ראייה מקומיים ברור שאחרי שפירקו הגרמנים את תשתית המחנה בסוף 1943 ובמחצית הראשונה של 1944 הם נטעו עצים ויישבו במקום פולנים. במשך התקופה הזאת נבזז המחנה ונלקחו ממנו חפצי הערך של הנרצחים. אחרי ששחרר הצבא האדום את האזור מן הכיבוש הנאצי ביולי 1944 היה האתר מחנה זמני של קבוצות אוקראינים ממחוז לובלין שגורשו לאחר זמן, מ־1945 עד 1947, מעבר לנהר הבוג אל אוקראינה הסובייטית ב"מבצע ויסלה". הבזיזה באתר נמשכה גם בתקופה הזאת. חפצי הערך המבוקשים של הנרצחים היו מטבעות זהב ותכשיטים שהוחבאו בכל מיני מקומות בסוביבור.²⁸ מאוקטובר 1945 עד אוקטובר 1946 תועדה לראשונה הביזה בידי הוועדה הראשית לחקר פשעי הגרמנים בפולין (Główna Komisja Badania Zbrodni Hitlerowskich). למרבה הצער, רק שרידים מעטים נשארו מתוצאות עבודתה של הוועדה הזאת.²⁹

ב־1964–1965 הקימה ממשלת פולין את האנדרטאות הראשונות לזכר נספי סוביבור. אלה כללו פסל של אם וילד ומגדל אבן שסימל את תאי הגזים, ובין שני אלה חיבר שביל מרוצף. חוץ מכמה תצלומים נותר רק מעט תיעוד על היצירה הזאת.³⁰ עבודת ההקמה של האנדרטאות האלה גרמה להרס נוסף באתר, והפעם בידי בנאים, ולא קדם לה שום תיעוד ארכיאולוגי.

ב־1993 הוקם מוזאון מחנה המוות לשעבר בסוביבור בתור סניף של מוזאון לְנִצְנֵה־וּלְדוּוּה וּלְדוּוּסְקִיָה (Łęczna-Włodawa Włodawskie) באזור ששטחו פחות ממאה דונם שכיסה רק את החלק הצפוני והמרכזי של האתר. באמצע שנות התשעים נעשו בדיקות של קברי ההמונים באזור, שתוצאותיהן עדיין לא פורסמו, בידי צוות ממוזאון ולדוּוּה בשיתוף עם המוזאון לזכר השואה של ארצות־הברית. בשנת 2000 החל מחקר ארכאולוגי שיטתי במקום בידי הצוות הזה בראשותו של פרופסור קוֹלָה מטעם המועצה לשימור אנדרטאות של מאבק והקרבה (Rada Ochrony Pamięci Walk i Męczeństwa). ב־2001 הוחדרו לקרקע, בשיטת דגימות הגלעין (חתכי רוחב בגליל שהוצאו על־ידי מקדח חלול), 3,850 גלאים באמצעות מקדחי קרקע (מקדחים גאולוגיים) עד עומק של 120 סנטימטר לפחות בשטח של כתשעים דונם (ראו להלן).³¹

Marek Bem and Wojciech Mazurek, *Sobibor Archaeological Research Conducted on the Site of the Former German Extermination Center in Sobibor 2000–2011* (Radom: Polish-German Reconciliation, 2012), pp. 22–24

29 שם, עמ' 27–36.

30 שם, עמ' 40–45.

Andzej Kola, "Badania archeologiczne terenu byłego obozu zagłady Żydów w Sobiborze," 31

המחקרים נקטעו ב־2001–2003 וב־2004 צולם סרט תיעודי על תולדות סוביבור בידי צוות מערוץ דיסקברי בשיתוף עם הצוות הארכאולוגי בראשות וויצ'ך מזורק ממכון המחקר הארכאולוגי Sub Terra Badania Archeologiczne בקולם.³² המחקר שנעשה לצורך הסרט התיעודי כלל עבודה גאופיזית לא פולשנית ששימשה להדגים את יישומן של שיטות המחקר החדשות ביותר בחקר פשעי גרמניה הנאצית במלחמת העולם השנייה. העבודה הגאופיזית נעשתה בידי המשרד לגאופיזיקה (Büro für Geophysik) בברלין שנשכר בידי צוות ערוץ דיסקברי. זהו שלושה אזורי מחקר: המקום המשוער של מחנה III ומחנה IV; אזור פריט E (תעלה) שגילה קולָה ב־2001; והאזור שתואם את מסלול ההימלפרטרסה. מסתיו 2007 נעשה המחקר הארכאולוגי בידי צוות פולני־ישראלי משותף שכלל בתחילה את פרופ' יצחק גלעד ויורם חימי מאוניברסיטת באר שבע בנגב ואת וויצ'ך מזורק מפולין, ומאז 2009 את וויצ'ך מזורק ויורם חימי.

המחקר הארכאולוגי, 2000–2012

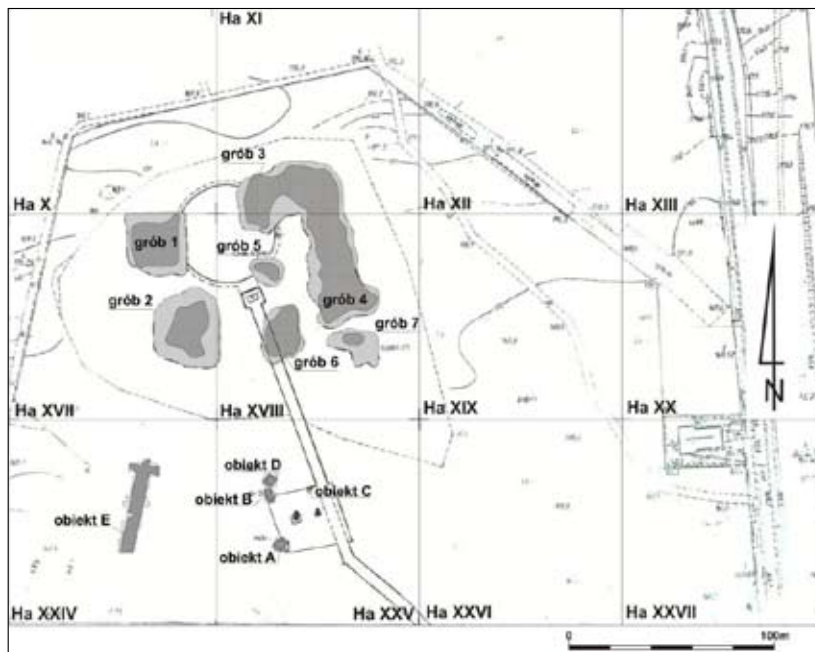
בשנת 2000 ו־2001 ביצע צוות של חוקרים פולנים בראשות הפרופ' אַנדֶז'י קולָה מאוניברסיטת טורון חפירות בסוביבור כדי לאתר את קברי ההמונים במחנה. הצוות גילה שבעה קברי המונים שמופיעים על המפה שלהלן כקברים (Grob) 1–7, וכן את פריטים E–A (איור 5). קולָה שיער שפריט E היה בניין עץ מלבני, 6x60 מטרים שטחו, ומבנה נוסף, 4x14 מטרים שטחו, מחובר אל קצהו הצפוני. במקום נחשף מטמון של 1,839 מחסניות רובים וכן חפצי מתכת וזכוכית. לדעתו של קולָה התפשטו הקרבנות בבניין הזה.³³ בשנת 2004, ביצע המשרד לגאופיזיקה חקירות במחנה מטעם מאָרק בֶּם (Marek Bem), אוצר מוזאון ולדווה כדי לזהות את הימלפרטרסה ואת מיקומו של מחנה IV. המחקר פורסם בידי מזורק מטעם מוזאון ולדווה.³⁴ מאוקטובר 2007 ועד דצמבר 2012 נעשו חפירות ארכאולוגיות בכמה אזורים במתחם סוביבור. להלן תיאור כל עונות החפירה. באוקטובר 2007 החלו חפירות ארכאולוגיות במחנה ההשמדה לשעבר בסוביבור מטעם אוניברסיטת בן גוריון בנגב, יד ושם ומוזאון ולדווה בראשות מחברי המאמר הזה. עונת החפירה הקצרה התמקדה בזיהוי גודל תאי הגזים והחפירות בוצעו על פני שטח שגודלו כ־300 מטרים רבועים.

Przeszłość i Pamięć. Biuletyn Rady Ochroni Pamięci Walk i Męczeństwa, vol. 4 (2001), pp. 115–118

Wojciech Mazurek, "Sprawozdanie z badań archeologicznych na terenie byłego 32 hitlerowskiego obozu zagłady w Sobiborze," *Zeszyty Muzealne*, vol. 13 (2005), pp. 84–93

Kola, "Badania archeologiczne," pp. 120–122 33

Mazurek, "Sprawozdanie z badań archeologicznych" 34



איור 5. תכנית החפירות של 2000–2001: הקברים מצוינים בחום (את המפה שרטט וויצ'ך מז'נק, Sub Terra Badania Archeologiczne, ח'לם, פולין).

בזמן החפירה נחשפו יותר מ-2,200 חפצים, ובכללם חפצי זכוכית ומתכת ואשפה מן התקופה שבה פעל המחנה. הממצאים האלה הוליכו אל המסקנה שאין זה מקומם של תאי הגזים וגילוי מקומם מצריך עוד מחקר.

בעונת החפירה 2009 נבדק שטח שגודלו כ-400 מטרים רבועים ונתגלו בו שאריות של 17 עמודי עץ שיצרו שני קווים מקבילים מצפון לדרום, החפצים שהתגלו באזור הזה כוללים פלטות שיניים, מפתחות של מזודות, מטבעות וחפצי זכוכית.

תוצאות החפירה העלו שאלות מחקר חדשות ולכן חודשה העבודה באזור הזה בספטמבר 2010. במהלך העונה הזאת נבדקו כ-600 מטרים רבועים ונמצאו שרידים של יותר מ-50 עמודים שהאריכו את קו העמודים שנחשף ב-2009. הדבר הזה הוליך למסקנה שבמחנה III הייתה גדר כפולה. לנוכח הממצאים מעונות החפירה הקודמות הורחבו החפירות באפריל ובמאי 2011 לשטח של 3,375 מטרים רבועים. ההימלפרשטרה, הנתיב שבו הצעידו הגרמנים את הקרבנות ממחנה II אל מחנה III, שבו נמצאו תאי הגזים, נחשף מדרום לרחבת האספלט והאנדרטאות.

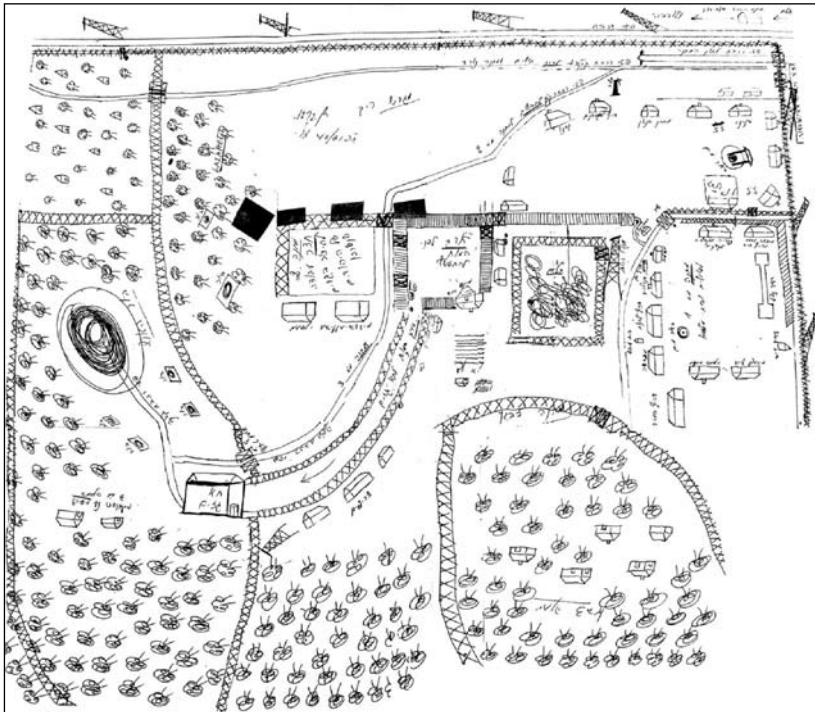
בסתיו 2011, בעונה החמישית של הפרויקט הארכאולוגי, הייתה המטרה העיקרית להמשיך לחשוף את ההימלפרשטרה. בעונה הזאת נבדקו כ-1,500 מטרים רבועים.

האזור השני שנחפר בעונת הסתיו היה פריט E. ריבועי חפירה נפתחו כלפי דרום כדי להמשיך לחשוף את התעלה שגילה הפרופסור קולֶה ב־2001 ולימים גילה אותה הצוות שלנו בשנים 2007–2011. מן החפצים שנמצאו הסקנו שהתבצע שם ירי מנשק חם.

ב־2012, בעקבות החלטת ועדת ההיגוי לבנות מרכז מבקרים חדש בסוביבור, עשינו חפירה ארכאולוגית במחנה כדי למצוא שטח לבניית המרכז. מאמצע יולי עד סוף אוגוסט 2012 נבדקו 5,000 מטרים רבועים. נחפרו שני קטעים במחנה II וכן הרביעי הצפוני של מטה המנהלה של הגרמנים במלחמת העולם השנייה. את אזורי החפירה אפשר לחלק לשני חלקים: האזור הראשון הוא ממערב ומצפון למוזאון סוביבור, במקום שבו שכן מחנה II, והאזור השני הוא ממזרח ומדרום מזרח למוזאון, במקום שבו שכן מטה המנהלה של הגרמנים.

שחזור מערך סוביבור

החפירות הארכאולוגיות שחושפות את שרידי מחנה סוביבור, הן ובדיקה של המסמכים ההיסטוריים ושל תצלומי האוויר, מאפשרות לנו לשחזר את מערך



איור 6. המפה ששרטט יעקב ביסקוביץ בזמן משפט אייכמן (ארכיון המדינה, "משפט אייכמן, ירושלים, 1961", תיק 1292).

המחנה ולהסיק מסקנות על תפקיד המתקנים שבו. לכל ניצול שואה שהיה כולא בסוביבור הייתה גרסה משלו על מערך המחנה, על המבנים שבו ועל האירועים שהתרחשו בהם. בשל גילם המבוגר של הניצולים עדויותיהם על מה שעבר עליהם באותה תקופה יורדות אתם אל הקבר ומטרת המחקר הזה היא אפוא להשאיר לדורות הבאים תיעוד היסטורי אמין על מה שהתרחש בסוביבור.

כאמור יש כמה גרסאות שונות של מערך מחנה סוביבור שמסרו ניצולים וחייילים גרמנים והסובייטים. מפה היא ייצוג קטן של מציאות מרחבית ממשית. מפות רבות צוירו במלחמת העולם השנייה ואחריה בניסיון למפות ערים, כבישים ומחנות. יש יותר מ-20 מפות של סוביבור והן מראות פריסות אפשריות של המחנה. המפה שלהלן צוירה בידי יעקב ביסקוביץ (איור 6) ושימשה ראיה במשפט אייכמן בירושלים ב-1961. היא מראה פרטים של מחנה II בסוביבור ואת מטה המנהלה של הגרמנים (פורלָגֶר). במפה הזאת השתמשנו בחקירות הארכאולוגיות בסוביבור בעונת החפירות 2012.

החפירות הארכאולוגיות בסוביבור, 2007–2012

בתחילת עונת החפירות הראשונה שלנו בסוביבור היה לנו רק מושג כללי לאן יוליך אותנו המחקר שלנו. אף שאנו ארכאולוגים מנוסים בעבודה בשטח הייתה זו ההתנסות הראשונה שלנו בארכאולוגיה של השואה. הבנת הפריסה



איור 7. צילום אוויר של החפירות ב-2012 (צילום פיוטר בקון [Piotr Bakun]).

שהמבנים האלה שייכים לפּוֹרְלֶגֶר, שהיה אזור המנהלה של הגרמנים, אבל תפקידם המדויק עדיין לא ברור. המבנה הראשון הוא פריט 1714 (איור 8), שמידותיו 18X10 מטרים רבועים. המתאר של המבנה הזה כולל אשכול של עמודים קטנים שתמכו כנראה ברצפת המבנה. חלק מהרצפה נשאר שלם, גודלו חמישה מטרים רבועים והוא נבנה מלבני קרמיקה (שבורות) ומחול מעורב בקמר (איור 9).



איור 9. פריט 1714 (צילום יורם קימי).

הבניין הזה שוכן סמוך לרציף הרכבת וקצה המסילה. המבנה שימש אולי חדר אוכל של החיילים האוקראינים. רק יסודותיו נשארו. ממערב לפריט 1714 יש מבנה אחר, פריט 1548, שמידותיו 5x7 מטרים רבועים ובו שאריות של קורות עץ וברגים שמורים ששימשו בבנייתו (איור 10). הבניין נהרס לחלוטין ונתגלה רק תדפיס התשליל של יסודותיו. על-יד המבנה הזה כלפי מזרח התגלה מבנה תת-קרקעי בפריט 1552. המבנה הזה נבנה מלבני קרמיקה ומידותיו 2x3 מטרים רבועים (איור 11). בבית של גֶרְז'ינָה נוביצקה (Grażyna Nowicka), שעדיין גרה עם משפחתה בשטח מחנה סוביבור באזור הפּוֹרְלֶגֶר, יש מרתף דומה לפריט 1552. בדיקה של החומר הארכיוני ושל המפה ששרטט יעקב ביסקוביץ למשפט אייכמן מראה מבנה בפּוֹרְלֶגֶר שביסקוביץ תיאר אותו כמטבח השומרים האוקראינים. ייתכן שזה המבנה בפריט 1548.



איור 10. פריט 1548 (צילום יורם חימי).



איור 11. פריט 1552 (צילום וויצ'ך מזורק).

כלפי מערב התגלה עוד מבנה, פריט 1434. המבנה הזה נשמר בקושי ומידותיו 9x6 מטרים. קירותיו נבנו מלבני קרמיקה ונמצאו רק שלושה קטעים של הרצפה, שניים מהם הם המרתף ששירת את המטבח או את התנורים והשלישי, ממזרח, היה הכניסה. נראה שהרצפה הייתה רצפת עץ

(איור 12). מפת מחנה סוביבור שהכינה ממשלת פולין ב־1951 מראה כמה מבנים שמופיעים באזור הדרומי של המחנה, הפּוֹרְלָגֶר. פריט 1434 מופיע במפה (איור 8, מסומן בירוק). מפת 1951 לוותה מלכתחילה בדוח כתוב שאבד. אם יימצא אולי יהיה בו מידע חיוני על המבנים שנחשפו בחפירות.

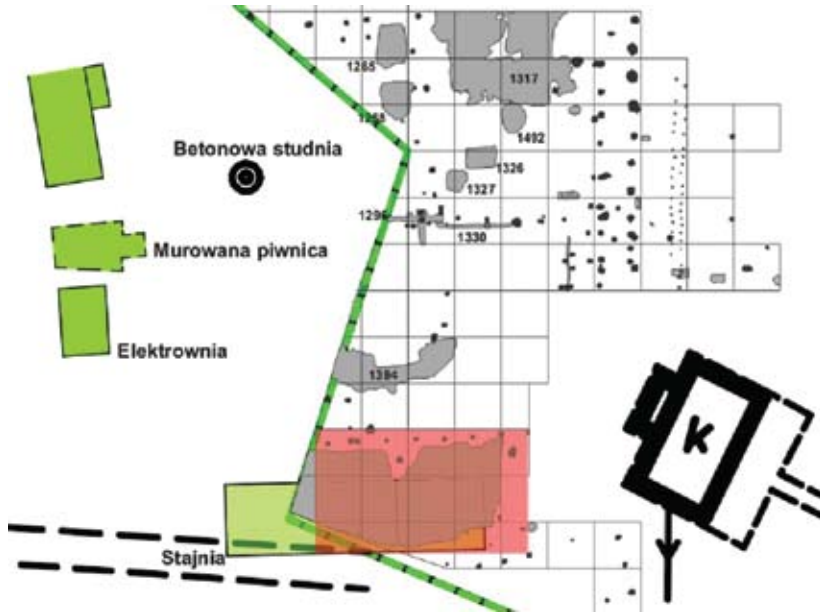


איור 12. פריט 1434 (צילום וויצ'ך מזורק).

II מחנה

החפירות הארכאולוגיות התפרסו על פני אזור של 2,000 מטרים רבועים מאחורי בניין המוזאון ששימש בתחילה, בשנות השבעים, גן ילדים והיה למוזאון סוביבור בשנות התשעים (איור 13). התגלו כאן צעצועי גן ילדים ומבנה קטן של לבני קרמיקה בלי רצפה, כנראה ארגז החול של גן הילדים (פריט 1394, איור 14). שרידי גדר שיחים וגדר נוספת, שהקיפו כנראה את גן הילדים, נמצאו בסמוך ומדרום מערב להן היה אולי שער יציאה (פריט 1296, איור 15).

צינור ביוב ושני בורות שפכים, פריטים A ו-B 1430, שהשתרעו על שטח של 10x24 מטרים רבועים, נחשפו מדרום מערב לבניין המוזאון. המתקנים האלה, שהיו שייכים כנראה לגן הילדים, שימשו בשנות השבעים או בשנות התשעים בתור מערכת ביוב (איור 16) וגרמו כנראה נזק לשרידי המחנה מימי המלחמה. כלפי צפון מזרח התגלו כמה בורות של עמודי גדר הנמשכים מצפון לדרום וייתכן שהיו שייכים לגדר שנייה, פנימית (איור 13, מסומנים בוורוד).



איור 13. מפת החפירות של האזור שממערב למוזאון (וויצ'ך מזנרק ורפּל רטייצ'ק, Sub Terra Badania Archeologiczne, קלם, פולין).



איור 14. שרידי גן הילדים בפריט 1394 (צילום יורם חימי).



איור 15. פריט 1296 הוא אולי שער יציאה (צילום וויצ'ך מזנ'ק).

ברוב האזור החפור הזה השתמשו כנראה בהרחבה הגדולה של מחנה II שנעשתה כדי להכיל את הכמות ההולכת וגדלה של קרבנות שהובאו למחנה. הדעת נותנת שבאזור הזה אולצו הקרבנות להתפשט ולהשאיר את חפציהם. בור גדול ששטחו עשרה מטרים רבועים, שהתגלה בחלק הצפוני של האזור



איור 16. חתך של שרידי בורות השפכים המערביים עם רצפת בטון (פריט 1430 A) ששימשו מערכת ביוב (צילום וויצ'ך מזנ'ק).



איור 17. פריט 1124 הוא אולי ה"קאסה" (צילום יורם חימי).

הזה, פריט 1317 (איור 13), מכיל אלפי חפצים מתקופת השואה. אפשר שהבור הזה נחפר ומולא בחפצים בעת חיסול המחנה כדי להסתיר ראיות. לפי דוחות של אסירי סוביבור לשעבר שימש בניין קטן שנקרא ה"קאסה" (קופה), Kasa, על-יד שער הכניסה, בתור נקודת איסוף שבה "הפקידו" הקרבנות את חפצי הערך שלהם. מלבן בגודל של 2 X 6 מטרים רבועים, פריט 1124, התגלה כ-35 מטרים ממזרח לכניסה אל ההימלפרשטרסה (איור 17); לא נמצאו בו שום ממצאים שאפשר לשייך אותם ל"הפקדות". בדיקה של מפת ביסקוביץ שהוכנה למשפט אייכמן מראה את מה שהוא תיאר כמבנה המוארך האחרון לפני הכניסה אל ההימלפרשטרסה ואפשר לזהותו בתור פריט 1124.

ההימלפרשטרסה בין מחנה II למחנה III

ההימלפרשטרסה זוהה על-ידי שני שבילים שחורים מקבילים שרוחבם 30–50 סנטימטרים והם מרוחקים ארבעה מטרים זה מזה, פריטים 250 ו-266. הכביש, באורך של 255–260 מטרים, נחשף בחפירה (איור 18). השבילים נוצרו כנראה מלוחות עץ. בין שביל לשביל התגלו שרידי עמודים, במרחק כשלושה מטרים זה מזה, שתמכו כנראה בגדר תיל קוצני. המרחק בין העמודים ובין השבילים היה 110–120 סנטימטרים ולכל אחד מן השבילים היו עמודים (איור 19). מטר אחד מעבר לשבילים נחשפה שורה שנייה של עמודים, גם הם מרוחקים זה מזה כשלושה מטרים. ייתכן שהייתה זו גדר חיצונית שתחמה את השבילים או עמודי תאורה להאיר בלילה את הכביש.



איור 18. צילום אוויר של ההימלפרשטרסה החפור (צילום פיטר בקון).



איור 19. שרידי עמודים, פריט 996, והשביל המזרחי, פריט 266 (צילום וויצ'ך מזורק).

הבלשן והסופר היידי מרדכי צאנין ביקר בסוביבור בזמן סיורו בקהילות יהודיות שחרבו בפולין ב־1945–1946. לפי תיאורים של עדי ראייה מתושבי המקום שהקליט פעל המחנה ביום ובלילה והיהודים שהגיעו בלילה נשלחו היישר אל תאי הגזים. מידע נוסף מלמד על שרפת גופות הנספים בשעות היום במחנה III.³⁵

ב־35 המטרים האחרונים של החלק הצפוני של ההימְלֶרֶפְרֶשְטֶרסֶה יצרו הגרמנים פנייה עיוורת כדי להסתיר את הכניסה אל מחנה III ואת תאי הגזים. כאמור תאי הגזים היו ממוקמים מתחת לאספלט שעליו הקימו הרשויות הפולניות את האנדרטאות ב־1964 (איור 20). נראה אפוא שמיקום האנדרטאות נועד לציין את מיקומם של תאי הגזים.



איור 20. משטח האספלט ועליו האנדרטאות הפונות כלפי דרום מזרח (צילום פיוטר בקון).

אחד הממצאים החשובים שנמצאו לאורך ההימְלֶרֶפְרֶשְטֶרסֶה הוא מגן דוד צהוב עשוי אלומיניום שנמצא על־יד אחד מבורות העמודים סמוך לקצה הכביש שכוסו כנראה בכוונה בחתיכת בטון. הסוג הזה של מגן דוד נכפה על יהודי סלובקיה ש־25,000 מהם לפחות נרצחו בסוביבור. בין הפריטים האחרים נמצאו גם חרוזי ענבר מזויף שהיו חלק ממחרוזת (איור 21 ו־22).

35 מרדכי צאנין, תל־עולם: מסע על פני 100 קהילות נחרבות, המנורה, תל אביב 1962, עמ' 313. יצא לאור במקור ביידיש: מרדכי צאנין, איבער שטיין און שטאק: א ריזע איבער הונדערט חרוב געווארענע קהילות אין פוילן, לעצטע נייעס, תל אביב, 1952.



איור 21. מגן דוד צהוב מאלומיניום נמצא בהימלפרשטרסה (צילום יורם חימי).



איור 22. חלק ממחרוזת ענבר התגלה בהימלפרשטרסה (צילום וויצ'ך מזורק ויורם חימי).

חפצים רבים נמצאו על-יד משטח האספלט, אבל שום חפץ לא נמצא ממערב לגדר הכפולה, מה שמאשש את ההשערה שהיתה זו הגדר הפנימית שהקיפה את מחנה III.

המיקום המדויק של תאי הגזים עדיין לא ברור. שני מקומות בפריט 266 מראים פֶּרְצָה של ארבעה מטרים בצד המזרחי של ההימלפרשטרסה, פֶּרְצָה שציינה כנראה את הכניסה אל הצריף שבו גולח שערן של הנשים היהודיות. אחר כך הוחזרו הנשים אל ההימלפרשטרסה ואל תאי הגזים, שהיו בוודאי סמוכים, באזור ריבוע האספלט (ראו להלן). המיקום המדויק של תאי הגזים יתגלה אולי בחפירות בעתיד.

החפירות של 2001 בראשות הפרופ' קוֹלָה חשפו ריבוע אספלט בקצה הצפוני של ההימלפרשטרסה. שרידי בניין נתגלו כאן בפריטים A, B ו-D. בפריט A יש סימנים לנִפְחִייה, ואילו בפריטים B ו-D יש שרידים של יסודות בניין. באר עם קירות בטון (בניין C) התגלתה בפניה הצפונית המזרחית של

ריבוע האספלט והיא שימשה אולי להקל את ניקוי תאי הגזים כדי להכין אותם לקבוצות חדשות של קרבנות.

חלק גדול מן האזור שבו שכן מחנה II היה לפני המלחמה חווה וראיות לכך נראו בצילומי האוויר של האתר מ־1940 (איור 3). החפירות הראו שההימלפרשטרסה נסלל על שדות מעובדים ונחשף קטע שניכרים בו סימני חרישה של טרקטור (איור 23). אחרי הרס המחנה בשלהי 1943 לא עובד עוד האזור מעולם ובשנות החמישים אישרו רשויות פולין לשתול בו יער.

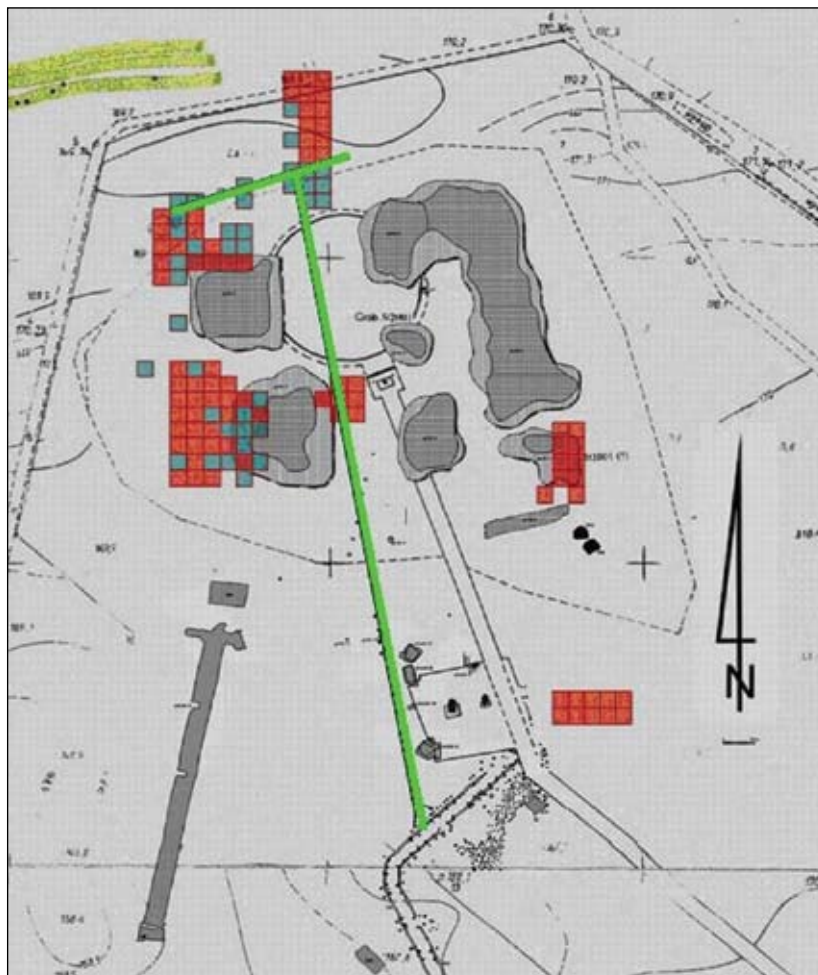


איור 23. שבילי ההימלפרשטרסה (פריטים 255 ו־260) וברבים מעל סימני חרישה של טרקטור (צילום יורם חִימִי).

מחנה III ואזור קברי ההמונים

סימני גדר כפולה שאורכה 220 מטר התגלו במחנה III (איור 24). הגדר הזאת בעצם מפצלת את אזור הקברים ומפרידה את קבר 1 וקבר 2 משאר הקברים. הגדר הכפולה עשויה שתי שורות של עמודים שהוצבו במרווחים של שלושה מטרים והרווח שבין שתי שורות העמודים הוא כשני מטרים. שרידי עמודי העץ זוהו על־פי האדמה השחורה השונה מצבע הקרקע הטבעי (איור 25). אלה נחפרו וזוהו כתשלילים של העמודים שעומקם 60–100 סנטימטרים. עם העמודים התגלו גם שרידי גדר תיל, דבר שמלמד שהייתה זו גדר כפולה.

הגדר הכפולה הייתה הגדר הפנימית שהקיפה את מחנה III ובו תאי הגזים, המשרפות תחת כיפת השמים וקברי ההמונים. במחנה III היו גם צריפי המגורים של האסירים היהודים שעבדו בו וצריפי המגורים של האוקראינים שהיו ממונים על השמירה על האסירים ועל הפעלת מתקני ההשמדה.



איור 24. הגדר הכפולה (מצוינת בירוק על המפה) הפרידה בין קבר 1 וקבר 2 ובין הקברים האחרים (וויצ'ך מזור'ק ורפ'ל רטייצ'ק, Sub Terra Badania Archeologiczne, ח'לם, פולין).



איור 25. בורות עמודים טיפוסיים של שורת העמודים הכפולה, המפרידה את קבר 1 וקבר 2 מן הקברים 3-8 (צילום וויצ'ך מזור'ק).

מקומם של קבר 1 וקבר 2 עדיין לא ברור. היום נראה שהם שוכנים מחוץ לשטחה של הגדר הכפולה המקיפה את מחנה III שנחשפה בחפירות של 2011. המחברים מבקשים להמשיך לחפור באזור הזה כדי לקבוע אם אלה הם אכן קברי המונים ולהבין את תהליכי השיכוב (depositional processes) באזור הזה, למשל את מקום האדמה שנלקחה מתוך הבורות בזמן שהם נחפרו. אחת האפשרויות היא שהאדמה הושלכה באזור מיוער סמוך. הקברים האלה קשורים אולי לשלב הראשון של המחנה שבמהלכו הניחו הגרמנים את גופות הנרצחים בבורות גדולים ופיזרו עליהן סיד. בתוך חודשיים הזדהמו מי התהום והגרמנים נאלצו להביא מי שתייה מחוץ למחנה. אחר כך הם תיקנו את מסילת הרכבת אל המחנה והחלו להעביר את הגופות אל שטח פתוח ושרפו אותן שם.³⁶ הגופות הועברו על מסילה קלה בתוך קרוניות פתוחות.

פריט 882 נחשף בשטח הפתוח מדרום לערמת האפר (איור 26). זהו בור ששטחו 6x25 מטרים ועומקו שני מטרים וחצי. הוא כוסה בשכבת חול לבן שעוביה מטר וחצי ותחתיה נמצאו שכבות של אפר ושברי עצמות. ייתכן שזה היה הקבר האחרון שהשתמשו בו הגרמנים במחנה אחרי מרד ההמונים באוקטובר 1943 ששם קץ להשמדה במחנה.

מדרום מזרח לפריט 882 (איור 26) נמצא פריט 586 והתגלו בו מאות חפצי מתכת, זכוכית ופלסטיק וכן פיסות בד, סוללות, נעליים ותכשיטים. הממצאים האלה מלמדים שהיה זה אולי בור אשפה ששימש את הזונדרקומנדו. אחד החפצים המיוחדים שנמצאו שם הוא מדליון שעליו חקוקים בעברית שלושת המשפטים הראשונים של תפילת "קריאת שמע" (איור 27).



איור 26. פריט 882 (באדום), פריט 586 (בכחול) (צילום פיוטר בקון).



איור 27. מדליון עם "קריאת שמע" (צילום יורם חימי).

פריט E באזור מחנה II

כדי להמשיך בחפירת התעלה (פריט E) שגילה פרופ' קולך ב-2001 הוסיף הצוות שלנו לעבוד באזור הזה. 13 ריבועי

חפירה נפתחו בשטח של 325 מטרים רבועים. אורך התעלה הוא 100 מטרים ורוחבה שישה מטרים על-יד פני השטח וחמישה מטרים בקרקעית (איור 28). מטמון של מחסניות רובים ואקדחים וכמה כדורים שלא התפוצצו התגלה בתעלה (איור 29). ב-2001 חפר הצוות הפולני בחלק הצפוני של התעלה וגילה שם 1,830 מחסניות.³⁷ כניסה ובה שלוש מדרגות שנחצבו בחול (איור 30) וכוסו כנראה בלוחות עץ נחשפה בחלק הדרומי של החפירה. מן החפצים שנמצאו בפריט E אפשר להסיק שזה היה מטווח שנועד אולי לאימון החיילים האוקראינים.



איור 28. החלק הדרומי של פריט E: הכניסה לשטח המטווח (צילום וויצ'ך מזורק).



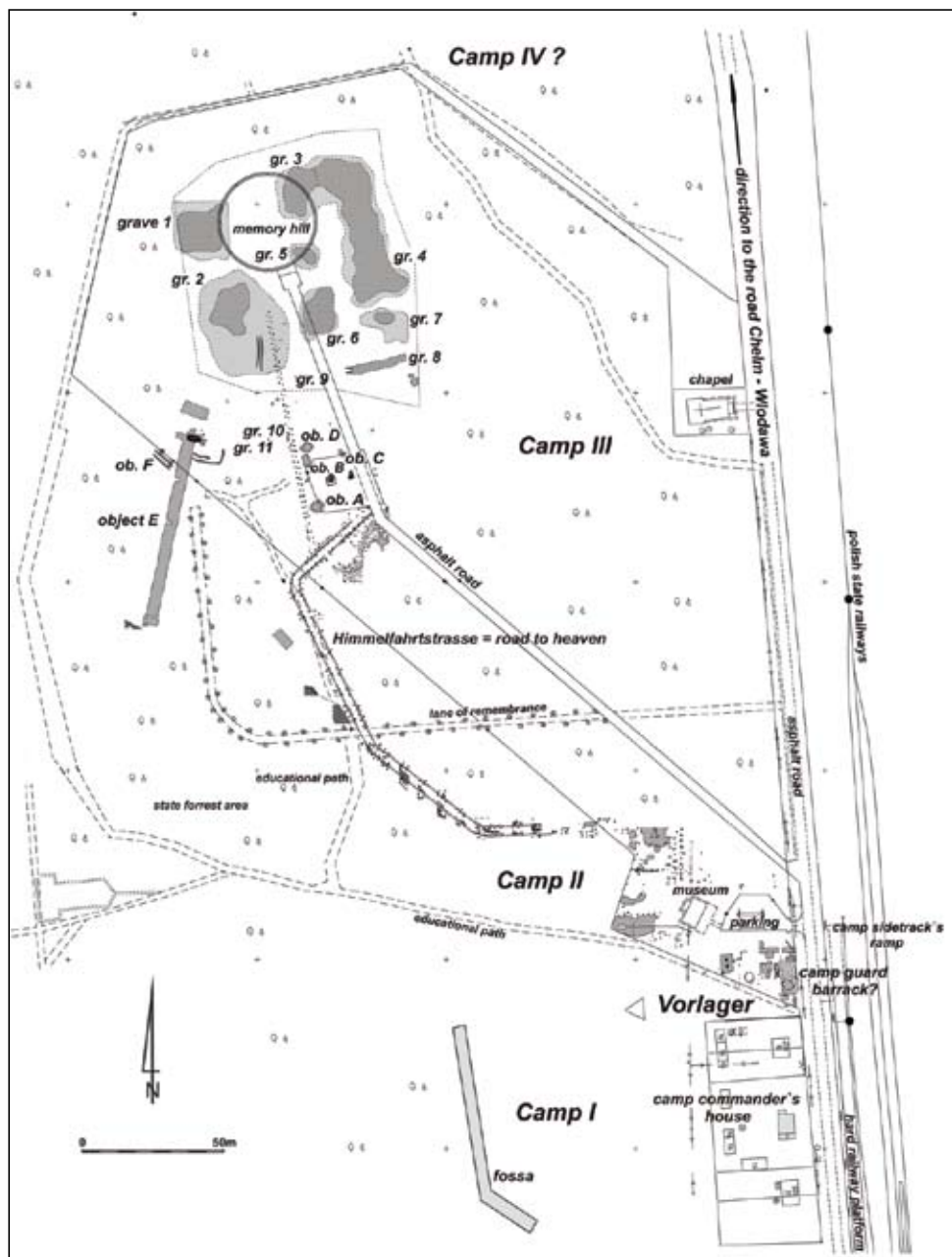
איור 29. תרמילים וכדורים של אקדח (צילום וויצ'ך מזרֶק ויורם חימי).



איור 30. הכניסה לפריט E (צילום רַפֵּל רַטְיִיצ'ק).

מפת מחנה סוביבור על סמך שש עונות חפירה

על יסוד תוצאות החפירות הארכאולוגיות באתר מחנה סוביבור מ־2000 עד 2012 המחברים יכולים להציג עכשיו מפה חדשה של סוביבור (איור 31). נותרו כמה שאלות לא פתורות לחפירות ארכאולוגיות בעתיד שישלימו את תמונת המפה של סוביבור כפי שהייתה במלחמת העולם השנייה.



איור 31. מפה מסכמת על יסוד תוצאות החפירות הארכאולוגיות בסוביבור (וויצ'ך מזור'ק ורפ'ל ג'טייצ'ק, Sub Terra Badania Archeologiczne, ח'לם, פולין).

חפצים

תנו כבוד לחפצים
לחפצים יש זיכרון ארוך
החמימות הסבל והרוך
דבקים בהם ללא מנוח
הם לא יתנו לך להתאושש
הם לא יתנו לך לברוח
תמיד תוכל לשוב ולמשש אותם
לחפצים יש כוח

נעמי שמר³⁸

ממצאים מיוחדים

פריט בעל עניין מיוחד שהתגלה ממערב לכיכר האספלט הוא מדליון כסף שבצדו האחד חרוט השם "חנה" באותיות לטיניות ובצדו האחר השם "שדי" באותיות עבריות (איור 32).



איור 32. מדליון כסף התגלה בחפירות של ספטמבר 2010 (צילום וויצ'ך מזורק).

חפצים רבים התגלו סמוך לכביש הראשי שמשמשים בו היום באזור הפורלגר על-יד פריט 1556. החשוב ביותר בין אלה הוא תג זיהוי מאלומיניום שהיה שייך לילדה בת שש, לאה יודית דה לה פניה (Lea Judith de La Penha) מאמסטרדם (איור 33). לאה יודית הגיעה לסוביבור עם הוריה ב-9 ביולי 1943 ממחנה וֶסְטֶרבוֹרְק (Westerbork) בהולנד בטרנספורט שיצא

משם ב־6 ביולי 1943.³⁹ אמה של הילדה הייתה יודית דה אברהם רודריגז פֶּרִירָה (Judith de Abraham Rodrigues Pereira) (נולדה ב־1903) ואביה היה דוד דה הרטוך יודה דה לה פֶּנְיָה (David de Hartog Juda de La Penha) (נולד ב־1909).

חפצי מתכת

בזמן החפירות התגלו מאות מטבעות קטנים מארצותיהם של הנספים: מפולין, מהולנד, מצ'כוסלובקיה, מצרפת, מאוסטריה, מגרמניה ומברית־המועצות (איור 34).



איור 33. מימין: תג אלומיניום שנמצא בחפירה ונושא את שמה של לאה יודית דה לה פֶּנְיָה (צילום וויצ'ך מזוֹרְק). משמאל: תצלום של משפחת דה לה פֶּנְיָה ובו נראית לאה יושבת על ברכי האב דוד, ואמה, יודית, מימינם.
<http://www.joodsmonument.nl/person/522644?lang=en>



איור 34. מבחר מטבעות שהתגלו בזמן החפירות הארכיאולגיות (צילום וויצ'ך מזוק ויורם חימי).

שפע של מפתחות, רבים מהם מפתחות של מזוודות, התגלו בכמה אזורים כמו גם מסמרים וחפצים אחרים הקשורים למסילת הרכבת (איור 35)



איור 35. חפצי מתכת ומפתחות (צילום וויצ'ך מזורק, יורם חימי ופיוטר צ'יז' [Piotr Czyż]).

חפצי זכוכית

חפצי זכוכית רבים נמצאו בזמן החפירות ובכללם צנצנות, בקבוקי בושם ובקבוקי שתייה. מקצת כלי הזכוכית הם מהולנד ומפולין (איור 36).



איור 36. חפצי זכוכית (צילום וויצ'ך מזורק, יורם חימי ופיוטר צ'יז).

מסקנות

שש עונות של חפירות ארכאולוגיות בסוביבור פתרו כמה מן החידות האופפות את המחנה והרחיבו מאוד את ידיעותינו על הפעלתו ובעקבות זאת שינינו שינוי ניכר את מפת המחנה ואת תפיסתנו בנוגע לפריסתו. זהו הנתב המדויק של ההימלפרשטרסה, מקומו של כל מחנה במתחם וכן רבים מבנייניו, גדרותיו ומתקנים אחרים. לצד זיהוי ברור של רבים ממאפייניו של המחנה והאפשרות לנסות לתאר מחדש של תולדותיו במידה רבה של דיוק מציאת חפצי הקרבנות רומזים על זהותם ואישיותם של כמה מן הקרבנות ושופכים אור על ניסיונם במחנה.

החפירה האחרונה, באביב 2013, חשפה ראייה חשובה בנוגע למקומו של קרמטוריום גדול תחת כיפת השמים וצריפי מגורים של אסירים במחנה

III, מתחת לרצפה שבה יש עקבות ברורים של תעלת בריחה. יתר על כן, שבעה שלדים של בני אדם שהוצאו להורג במקום ביריות בראשם התגלו מצפון לערמת האפר. הממצאים האלה מנותחים עכשיו ויתועדו במלואם בפרסומים בעתיד.

נשאו עוד כמה שאלות חשובות כגון המקום המדויק של קברי ההמונים ומספרם. אבל אחד הדברים שהתבררו בגישה החדשנית הזאת הוא התפקיד המרכזי שיכולות חפירות ארכאולוגיות למלא בחקר השואה. המשך המחקר הזה צופן בחובו לפחות עוד תרומה ניכרת אחת בעתיד הקרוב – זיהוי מקומם ומספרם של קברי ההמונים בסוביבור.

המחקר הארכאולוגי המוקדם במחנה בשיטת דגימות הגלעין במחנה II ו-III הניב מידע רב ערך, אבל מתברר שהשיטה הזאת אינה מהימנה בגילוי קברים ובניינים. החפירה המתודית בריבועי חפירה אפשרה לנו לחשוף חפצים, בניינים וגדרות חשובים, מטווח ירי שלא היה ידוע על קיומו וכל מיני מתקנים שלא הושם אליהם לב במחקר המוקדם. יתר על כן, אוסף החפצים, כגון תג הזיהוי המתכתי השייך לאחת הילדות שנרצחו במחנה ביולי 1943, לאה יודית דה לה פֶּנִיָה, והמגן דוד הצהוב מסלובקיה מעניקים לנספים הללו פנים. אנחנו מתחקים אחר חייהם של היהודים האלה וכמעט מלווים אותם בדקות חייהם האחרונות, כשהובלו ב"רחוב אל השמים" בדרכם אל תאי הגזים.

הפרויקט המשותף הניב ממצאים חשובים שמצריכים ניתוח נוסף וישמשו בוודאי את הדורות הבאים. שבעים שנה אחרי האירועים המזוויעים שהתרחשו בסוביבור בשואה שיתוף הפעולה הארכאולוגי בשטח ממלא פערים חשובים בקורות העבר ומציע נקודות ציון להתמודדות עם המורשת הזאת, שאין קשה ממנה, בעתיד.

תודות

אנחנו מבקשים להודות לאנשים ולארגונים רבים שעזרו לנו להגשים את הפרויקט הזה. ב-2011 נוסדה "הקרן הפולנית-הגרמנית לפיוס" כדי להנציח את זכרם של נספי סוביבור. תודה מיוחדת אנו מכירים למנהלי הקרן דריוש פולוש (Dariusz Pawłowski) ומריוש קצ'פּרְקוֹוִיץ' (Mariusz Kacperkiewicz) על תמיכתם במחקר הארכאולוגי המתמשך בסוביבור ובפרויקט החדש להנצחת זכרם של הנספים. ב-2012 עבר סוביבור לחסותו של המוזאון הממלכתי במיידנק והמחקר הארכאולוגי שנערך בסוביבור מאז ואילך נעשה בתמיכתו המלא של מנהל המוזאון, ד"ר טומש קרנץ (Tomasz Kranz).

אנחנו מודים למאָרְקָ בֶּס, מנהל מוזאון סוביבור לשעבר על שיתוף הפעולה שלו ותמיכתו. אנחנו מבקשים להודות גם ליד ושם ולעומד בראשו, אבנר שלו, לראש המכון הבין-לאומי לחקר השואה לשעבר, פרופ' דוד בנקיר ז"ל, ולראש המכון היום, פרופ' דן מיכמן, על תמיכתם המקצועית והכספית.

תודה לפרופ' דוד ווֶלְךְ, לקבוצת לוצטו, לקלוד גז, לנועם לניר ולשמואל הכהן על תמיכתם הכספית הנדיבה בחפירות.

אנחנו מבקשים גם להודות לכמה אנשים המעורבים בחפירות ובכללם הפרופ' יצחק גלעד ופרופ' חנה יבלונקה מאוניברסיטת בן גוריון בנגב, שהעירו הערות והציעו הצעות רבות ערך מ-2007 ועד 2009. ברצוננו להודות גם לפרופ' אירנה קיטילובסקה (Irena Kutylowska) מאוניברסיטת ז'שוב

(Rzeszów) על עזרתה ב־2011 ולפרופ' אנדֶז'י קוֹלֶה, הראשון שחפר בסוביבור, על עזרתו ב־2012. אנחנו מבקשים גם להביע את הערכתנו לפרופ' ריצ'רד פרוינד (Richard Freund) מאוניברסיטת הרטפורד, לדר' פיל רידר (Phil Reeder) מאוניברסיטת דרום פלורידה ולצוות מוורליפרסון בע"מ (WorleyParsons Ltd) (אוסטרליה), ברד הנסן (Brad Hansen) ופול באומן (Paul Bauman). תודה לאלקס ביי (Alex Bay) על עזרתו בניתוח תצלומי האוויר ולבן שני ועמוס רפאלי מערוץ 2 של הטלוויזיה הישראלית.

מקרב הצוות הטכני ראויים לציון בראש ובראשונה רַפֵּל רִטְיִיֶצֶק, יוצר סרטי תעודה ומאייר. רַפֵּל החל לעבוד אתנו ב־2010 ותרומתו הייתה איכותית מאין כמוה. גרי הוכמן וסלבומיר גרונוברג (Sławomir Grunberg) שימשו צלמי שדה בחפירות משנת 2008 ואילך. ב־2009 שימש הארכיאולוג מלודז' טומש מטישק (Tomasz Matysiak) מפקח שדה בחפירות. ב־2011 שימשה קטז'ינה פֶדֶלו (Katarzyna Padło) צלמת, וב־2012 – אשתו של רַפֵּל, קרולינה רטייֶצֶק. ב־2009–2010 ערכה תרזה מְזוֹרֵק את רשימת המצאי של החפצים בעזרת מתנדב מוולודֶבה, פיטר צ'יז'. חברת GEPRO מוולודווה ביצעה עבודת סקר בסוביבור בניהולו של ג'ורג' פייגה (George Fajge). משרד היערנות של פולין בירא את אזור החפירות בניהולו של זביגניב מרציניאק (Zbigniew Marciniak) מסטולנו (Stulno).

צוות מוזאון ולודווה הקל עד בלי די על עבודתנו. אנשיו נהגו בנו בנועם ובנדיבות ואנו עדיין כולים להיעזר ב־ד"ר קשישטוף סקוורובסקי (Krzysztof Skwirowski), טומש פוֹדֶלקוֹ (Tomasz Pudełko), קשישטוף הַנְדוֹר (Krzysztof Handor), ובייחוד הגברת גַרְז'ינה נוביצקה שעדיין חיה עם משפחתה בסוביבור ועוזרת בהדרכת מבקרים באתר. עזרה רבה הגישו הנהלת מחלקת היערנות של סוביבור וצוותה, ובייחוד אנדֶז'י בְּנֶדֶז'יבְּסקי (Andrzej Będziejewski), אנדֶז'י מילניוק (Andrzej Milaniuk) וארטור קרושינסקי (Artur Kruszyński).

ברצוננו לציין את עזרתם של אנשי שגרירות ישראל בוורשה ועוד אחרים שעזרו במחקר: ישי עציון, אמיר השכל, שרון שטרול, הדס משגב, ברכה ברקן, רום חִימִי, יהודית היימנס ופיטר קרנס. ד"ר טלי אריקסון־גיני עזרה בעריכה המוקדמת ובתרגומו של המאמר הזה.

המצאים המוצגים בדוח הזה לא היו מתאפשרים בלי השתתפות הצוות הטכני והחברות וכן העובדים המקומיים שביצעו את העבודה המאמצת ביותר בחפירות. העובדים האלה הם רובם תושבי הכפר סוביבור. תושבי הכפר הוכיחו נאמנות, מחויבות ורגישות בנוגע לעבודת החפירה שהביאה להפצת ידע ולהנצחה של מקום שיהודים רבים כל כך נרצחו בו. ברצוננו להודות לעובדים שלנו: אלבין רישרד פולישוק (Albin Ryszard Poliszuk), בוגומיל וְשִׁילבְּסקי (Bogumił Wasilewski), פטריציה פוֹלוֹק (Patrycja Pawluk), רַפֵּל סבוֹניוֹק (Rafał Sawoniuk), מְז'ינה גַרְז'שטוק (Marzena Grzeszczuk), מרתה שלונג (Marta Szeląg), טדאוש מְרַצ'יניאק (Tadeusz Marciniak), מירוסלב וויצ'יק (Mirosław Wójcik), מאַרְקַא כַּארוֹק (Marek Charuk), לֶשֶׁק הייֶצֶק (Leszek Hajczuk), פיטר קרוֹל (Piotr Król), רומן צְלִי (Roman Celej), גַרְז'וֹז' רוקיטה (Grzegorz Rokita), מלגוֹז'טַה מְרַצ'יניאק (Małgorzata Marciniak), יאַן וְז'שניבְּסקי (Jan Wrześniewski), וְשִׁילבַה וְשִׁלוֹוסְקַה (Wiesława Wasilewska), אַנְדֶז'י פוֹלישוק, מאַרְקַא פוֹלישוק, אדם סטניסלב מְזוֹרֵק (Adam Stanisław Mazurek), אַלכְסַנְדֶר יוזף מְזוֹרֵק, פיטר שְׁצ'פֶנְסקי (Piotr Szczepański), יוֹלָנטַה זְלוֹוסְקַה (Jolanta Zalewska), קשישטוף שְׁצ'וֹטְקוֹבְּסקי (Krzysztof Szczotkowski), פיטר דולינסקי (Piotr Doliński), מריולה פוֹלוֹק (Mariola Pawluk), יוֹז'י סְקוֹרַה (Jerzy Skóra), וְסֶלֶב סְקוֹבּוֹג'ינסקי (Wiesław Skobodziński), קטז'ינה דולינסקה (Katarzyna Dolińska), אַנָה בּוֹנְדֶר (Anna Bondar), פיטר פוֹלַק (Piotr Polak), מְרַצ'ין כוֹמוֹנטוֹבְּסקי (Marcin Chomontowski), גַרְז'וֹז' יַגְלוֹויֶץ (Grzegorz Jaglewicz), רַפֵּל נוביצקי (Rafał Nowicki), דניאל סְקוֹבּוֹז'ינסקי (Daniel Skobodziński), מירוסלב קרוֹק (Mirosław Kruk), טומש קרוֹק, טומש מיישק (Tomasz Majchrzak), זְבִיגְנִיב צְלִי (Zbigniew Celej), סלבומיר הוֹבְּצִי (Sławomir Hoowacy), ארתור ז'ילינסקי (Artur Zieliński) ויאנוש סוגיר (Janusz Sugier).