

ההרכב הדמוגרפי של 'העלייה השנייה'

גור אלרואי

א. מבוא

בכרך הראשון של מאסף הציונות שיצא לאור בשנת 1970, פרסם יוסף גורני מאמר המבקש לבחון את השינויים במבנה החברתי והפוליטי של העלייה השנייה הפועלית בשנים 1904-1914.¹ במאמרו – המתבסס על מפקד האוכלוסין של אנשי העלייה השנייה שנערך על-ידי ארכיון העבודה באמצע שנות השלושים וראשית שנות הארבעים – הציב המחבר שלוש מטרות מוצהרות שבכוונתו לבדוק: א. לבחון את המבנה החברתי והפוליטי של העולים לפני העלייה; ב. לעקוב אחר השינויים במבנה המקצועי וההשתייכות הפוליטית שחלו בקרב אנשי העלייה השנייה; ג. לעמוד על הקשר שבין הגורמים החברתיים להשתייכות הפוליטית לפני העלייה ואחריה.² מאז 1970 לא נעשה ניסיון נוסף לבחון את הרכבה הדמוגרפי והחברתי של 'העלייה השנייה', אשר נחשבת לפחות על-פי ההיסטוריוגרפיה הציונית כאידאולוגית שבין העליות שהגיעו לארץ-ישראל לפני מלחמת העולם הראשונה ואחריה. שלושים ואחת שנה לאחר פרסום מאמרו של גורני וכמעט מאה שנה מאז הגיעו ראשוני העולים של 'העלייה השנייה' לארץ, יש מקום לבחון מחדש – לאור מקורות ארכיוניים שעד כה לא נעשה בהם שימוש – את הרכב המהגרים שהגיעו לארץ-ישראל בין השנים 1905-1914. כמו כן בכוונתי במאמר זה, להשוות את הרכב המהגרים שהתקבל, להרכב המהגרים היהודים לארה"ב בשנים החופפות את תקופת 'העלייה השנייה' ולמקמה בהקשר ההיסטורי הרחב של ההגירה היהודית ההמונית ממזרח אירופה.

1 ראו: י' גורני, 'השינויים במבנה החברתי והפוליטי של העלייה השנייה בשנים 1904-1914',

הציונות, כרך א (1970), עמ' 204-246.

2 שם, עמ' 204-205.

ב. ההגירה ההמונית של יהודי מזרח אירופה 1881–1914

תקופת ההגירה הגדולה שהחלה בראשית שנות השמונים של המאה התשע-עשרה והסתיימה עם פרוץ מלחמת העולם הראשונה, הייתה אחת התקופות המשפיעות והבולטות ביותר בחיי העם היהודי. עם פרוץ מלחמת העולם הראשונה השתנתה עד בלי הכר התפרוסת הגיאוגרפית של העם היהודי. קהילות יהודיות חדשות נוצרו והתחזקו בעוד אחרות שוקעות ומאבדות מחשיבותן. הבולטות והחשובות עד ימינו בין הקהילות היהודיות שהתפתחו כתוצאה מההגירה היהודית ההמונית של סוף המאה התשע עשרה וראשית המאה העשרים הן ארה"ב ומדינת ישראל.

הגירת היהודים הייתה חלק מהגירת המונים שהקיפה למעלה מ 60 מיליון איש כאשר 35 מיליון מתוכם, קרוב לשני מיליון וחצי יהודים הגיעו לארה"ב. הסיבות להגירה ההמונית אינן מעיקרו של מאמר זה שעוסק כאמור בהרכב הדמוגרפי של אותם מהגרים שהגיעו לארץ-ישראל מראשית המאה העשרים ועד פרוץ מלחמת העולם הראשונה. נציין רק שבין הגורמים העיקריים להגירה – היהודית והלא-יהודית כאחד – היו הגידול הדמוגרפי המהיר, הקשיים הכלכליים והמאבק על מקורות קיום ואמצעי פרנסה ובמקרה של המהגרים היהודים גם פרעות ורדיפות שלטוניות.³

המהגרים עזבו בשלושה גלים – הגל הראשון בשנת 1881; השני בשנת 1890; והשלישי בשנת 1904 – את רוסיה הצארית וארצות מונארכיות אחרות באירופה, והיגרו לעבר הארצות הליברליות והדמוקרטיות שבמערב כאשר הבולטת מכולן הייתה ארה"ב. גל ההגירה השלישי של שנת 1904 – שבתוכו כלולים גם מהגרי 'העלייה השנייה' – היה הגדול ביניהם. מבין מיליון ושבע מאות אלף מהגרים יהודים שהגיעו לארה"ב בין השנים 1881-1914, 70 אחוז מהם (1,200,000) הגיעו בין השנים 1904-1914.⁴ ואולם ארה"ב לא הייתה ארץ היעד היחידה. לאנגליה הגיעו באותן שנים 300,000 יהודים, לארגנטינה 100,000, לצרפת 80,000, לקנדה 60,000 ולדרום אפריקה 50,000 מהגרים יהודים. לארץ-ישראל לעומת זאת הגיעו, על-פי ההערכה, קרוב ל 60,000 איש בשנים 1881-1914. 25,000 – 30,000 איש הגיעו בשנים 1881-1903, וכ 30,000-35,000

3 על הרקע להגירה היהודית ראו: S. Kuznets, 'Immigration of Russian Jews to the United States: Background and Structure', *Perspectives in American History*, IX (1975), pp. 35-126
מאמרו של L. Gartner, 'The Great Jewish Migration – Its East European Background', *Tel Aviv Journal of History*, No. XXVII (1998), pp. 107-133
סקירה כללית על ההגירה ההמונית של יהודי אירופה, ראו: א' גרטנר, 'ההגירה ההמונית של יהודי אירופה, 1881-1914, בתוך א' שנאן (עורך), הגירה והתיישבות בישראל ובעמים, ירושלים תשמ"ב, עמ' 343-383.
על ההגירה הלא-יהודית ראו: J. Gould, 'European Inter-Continental Emigration 1815-1914: Patterns and Causes', *The Journal of European Economic History*, Vol 8, Number 8 (Winter 1979), pp. 593-679

4 ראו: L. Hersch, 'International Migration Of The Jews', in: W. Willcox & I. Ferenczi (ed.), *International Migration*, New York 1931, vol. 2, p. 474

הגיעו בשנים 1904-1914. בנקודה זו, מן הראוי לציין, שבדומה להגירה היהודית לארה"ב גם לארץ-ישראל הגיעו המהגרים באותם שלושה גלים שצוינו לעיל. בהקשר היסטורי זה, של נדידת למעלה משנים וחצי מיליון יהודים ממזרח אירופה לארצות השונות שמעבר לים, ממוקמת גם 'העלייה השנייה'.

ג. מספר המהגרים שהגיעו לארץ-ישראל בין השנים 1905-1914

1.1. ביקורת מקורות

מספרים מדויקים על היקף ההגירה היהודית לארץ-ישראל בתקופה שלפני מלחמת העולם הראשונה – בעיקר זו שערך 1904 כמעט ואין בנמצא.⁵ לפיכך, בשל הקושי להעריך את מספר הנכנסים בשערי הארץ בתקופה הנדונה, יש בכוונתי לסקור בקצרה את המקורות שעמדו לרשותי בבואי לפענח את הרכב הנכנסים לארץ-ישראל בתקופת 'העלייה השנייה'.

שני מקורות מרכזיים עומדים לפני ההיסטוריון, בבואו לנתח את הרכב המהגרים שהגיעו לארץ-ישראל בשנים 1905-1914. הראשון והמרכזי מבין השניים, הוא עיתון העולם, ביטאונה של ההסתדרות הציונית, אשר קיבל את הנתונים הסטטיסטיים מלשכת המודיעין של הוועד האודסאי שישב באודסה והחל לפרסם אותם באופן סדיר החל משנת 1910.⁶ מדי כשבועיים נהג העיתון לפרסם נתונים על הרכב המהגרים שיצאו מנמל אודסה, תחת הכותרת 'היציאה לארץ-ישראל דרך אודסה'. מנתונים אלה הורכבה בשלב מאוחר יותר הטבלה השנתית המסכמת של ההגירה לארץ, שהתפרסמה בדרך כלל בסוף אותה שנה בעיתון. את הנתונים שהתקבלו הפיצה לשכת המודיעין באודסה

5 לניסיון לפענח את הרכב הדמוגרפי של מהגרי 1890-1891 שהגיעו לארץ-ישראל, ראו: ש' טולדינו, עליית תר"ן-תרנ"א (1890-1891) ומקומה בהתפתחות היישוב היהודי בארץ-ישראל, עבודה לשם קבלת התואר דוקטור לפילוסופיה, אוניברסיטת חיפה, נובמבר 1999. בהיעדר נתונים רשמיים של הנכנסים לארץ התבסס המחבר על רשימה שמית של 620 איש מבין עולי תר"ן-תרנ"א שנשארו בארץ אותם ליקט ממספר מקורות שונים. הנתונים שהתקבלו מתייחסים כאמור רק לאלה שנשארו בארץ ולא לאלה שהגיעו ועזבו אותה.

6 הטבלאות של היוצאים מאודסה לארץ-ישראל התפרסמו בעולם, גיליון 17, מאי 1910, עמ' 14-15; העולם, גיליון 5, פברואר 1911, עמ' 17-18; העולם, גיליון 15, מאי 1913, עמ' 9-10; העולם, גיליון 9, מרץ 1914, עמ' 15. בשנת 1910 פרסם ביטאון זה לראשונה את הנתונים לגבי השנים 1905-1909 והחל משנת 1910 התפרסמו נתונים לגבי השנים 1910, 1912 ו 1913. לגבי שנת 1914 לא פרסם העולם נתונים, אך אלה מצויים ברשימות לשכת המודיעין של אודסה בארכיון האישי של אוסישקין, A24, תיק 54/2 המצוי בארכיון הציוני המרכזי (אצ"מ). מרשימות אלה – בניגוד לרשימות שבעולם – ניתן ללמוד רק על התפלגות המהגרים לפי מין וגיל.

ללשכות מודיעין אחרות שהיו פזורות ברחבי תחום המושב – ואלה פרסמו אותם בעיתונים העוסקים בענייני הגירה שיצאו לאור מטעמם.⁷

העיתונים שהתפרסמו בעיתון העולם נשלחו על-ידי ב' שפילברג [לא הצלחתי להתחקות אחר שמו המלא], פקיד ההגירה של לשכת המודיעין באודסה, אשר הייתה כאמור כפופה לוועד האודסאי. שפילברג, שהיה מקורב לאוסישקין ומיודד עמו, ישב בלשכתו ורשם נתונים על הנוסעים שעברו במשרדו בדרך לארץ-ישראל. 'אל כבוד היושב ראש, אדון מאוד נעלה' כתב שפילברג לאוסישקין, 'כמו בכל ערב שבת אני גם הפעם מציא לך רשימה סטטיסטית על דבר הנוסעים. רשימה זו משמחת מאוד, בכלל העבודה בהלשכה כאידיבעי'.⁸ הרשימות של שפילברג, שנכתבו מדי כשבועיים – בכל פעם שיצאה אָנייה מנמל אודסה לארץ-ישראל – נשלחו למערכת העולם שפרסמה את הנתונים:

להלן ימצאו הקוראים רשימה סטטיסטית שהמציאה לנו לשכת המודיעין אשר לוועד חובבי ציון באדיסא על דבר תנועת היציאה מרוסיה לארץ-ישראל... כמעט כל היוצאים מרוסיה לארץ-ישראל נוסעים דרך אדיסא ופונים ללשכת המודיעין האמורה הממציאה להם כרטיסי מסע במחיר פחות מן הקצוב. יש לנו הרשות לחשוב שהרשימה נותנת לנו ידיעות ע"ד כל היהודים (פחות מעוט קטן שאיננו ניכר כלל), שיצאו במשך אותן חמש שנים מרוסיה לא"י [1905-1909]. ולפיכך אפשר ללמוד מן הרשימה הרבה דברים מקצוע האמיגרציה לארץ-ישראל.⁹

הנתונים הגולמיים של שפילברג מהשנים 1911-1914 – אלה שנשלחו למערכת העולם – נשמרו כמעט בשלמותם בחטיבת אוסישקין בארכיון הציוני.¹⁰ הרשימות הללו זהות – כמעט במדויק – לטבלאות ולנתונים אשר התפרסמו בעולם, אך ניתן למצוא בהן מידע רב על ההגירה לארץ-ישראל מעבר למה שפורסם בעיתון. משרתו של שפילברג הפכה אותו, למעשה, לאדם היחיד שיכול היה לספק נתונים כלשהם על טיב המהגרים שהפליגו לארץ-ישראל. הוא, שראה אותם, חש את כוונותיהם ומניעיהם ואף התורכח והתעמת עמם לא מעט, הכיר אוכלוסייה זו יותר מכל אדם אחר. מסיבה זו תיאוריו של שפילברג את המהגרים הם מעניינים, ססגוניים ומהימנים. לא פעם, העיד, גרם לו החיכוך היום-יומי עם המהגרים מבוכה ואי-נחת. 'רק שני דברים נפלו והסיכו לי הרבה אי נעימות' כתב שפילברג לאוסישקין:

7 ראו למשל, דער יודישער עמיגראנט, גיליון 3, א' אדר תרע"א, עמ' 10. העיתון יצא לאור מטעם לשכת המודיעין של יק"א בסנט. פטרבורג והופץ בעשרות אלפי עותקים ברחבי תחום המושב.

8 ב' שפילברג אל מנחם אוסישקין, מכתב ללא תאריך (1911?), אצ"מ, A24, תיק 54/1.

9 העולם, גיליון 17, מאי 1910, עמ' 4.

10 אצ"מ, A24, תיק 54/2.

אתמול באה אישה אחת עם שישה ילדים ובקשה ודרשה שאתן (שהועד ייתן) עשרים רו"כ החסרים לה להוצאות הדרך לא"י... היא בכתה וצעקה ואמרה שאם לא ניתן לה את הכסף הדרוש לה, היא תשליך את עצמה ואת ילדיה המימה. אני יעצתיה לפנות אל איזה רב וגם נתתי לה רו"כ.¹¹

האישה לא קיבלה את עצתו של שפילברג, השליכה עליו את המטבע ויצאה לאולם לשכת המודיעין תוך שהיא צועקת שהפקיד [שפילברג] יעץ לה להשליך את עצמה ואת ילדיה המימה. 'הנוסעים התרגזו לאכזריות שכזו' כתב שפילברג, 'אולם יצאתי אחריה והסברתי לנוסעים את העניין'. לאחר אירועי יום אתמול, כתב שפילברג:

היום בבוקר כשבאתי אל הועד, האישה כבר חכתה לי עם ילדיה ברחוב ועוד פעם צעקה ובכתה ואמרה שאם לא ניתן לה את הכסף אז היא הולכת עם ילדיה לים... היא בכתה וצעקה עד שהנוסעים אספו בידיהם חמישה עשר רו"כ ונתנו לה (גם אצלי לקחו שני רו"כ)... דרישות כסף ישנן תמיד ומצאתי לנכון לכתוב לך אודות זה. בכבוד הראוי, ידידך באמת, ב. שפילברג.¹²

הרשימות של שפילברג השמורות בארכיון אוסישקין ואלה שהתפרסמו בעולם מספקות מידע רב. אולם חשוב לציין, שהנתונים מתייחסים רק למהגרים שיצאו מנמל אודסה ולא לאלה שנכנסו לארץ-ישראל. כמו כן, אין הם מספקים מידע על מהגרים שיצאו מנמלים אחרים לעבר ארץ-ישראל כדוגמת הנמל בטרייסט שלגביו כמעט ואין נתונים. יחד עם זאת, למרות ההסתייגות שלעיל, רוב המהגרים שהפליגו לעבר ארץ-ישראל יצאו, ככל הנראה, מנמל אודסה אשר היה הנמל הקרוב והנוח ביותר ליהודי תחום המושב. בנוסף לכך, מהגרים שיצאו מנמל אודסה תחת חסות הוועד האודסאי קיבלו הנחה של 40 אחוז בקניית הכרטיס – תמריץ משמעותי ביותר עבור מהגרים שביקשו לקמץ בהוצאות נסיעתם.¹³

ואולם, קיים גם מקור אחר אשר ממנו ניתן ללמוד על הרכב המהגרים שנכנסו לארץ-ישראל דרך נמל יפו בשנים 1912-1914, והוא מצוי ברישומים שערך אדם בשם חיים רידניק – פקיד במשרד הארץ-ישראלי – אשר טבלאותיו ורשימותיו מצויות בארכיון הציוני, בחטיבת המשרד הארץ – ישראלי וחלקן אף התפרסמו בעיתון הפועל הצעיר.¹⁴ במאמר שפרסם בהפועל הצעיר, תחת הכותרת 'ההגירה העברית דרך חוף יפו בשנת 1912', חשף רידניק מעט פרטים על עצמו ועל הסיבה שהביאה אותו לטפל בסוגיית המהגרים אשר הגיעו ליפו:

11 אצ"מ, A24, תיק 54/1 (מכתב ללא תאריך).

12 שם, שם.

13 ארכיון העבודה (להלן: אה"ע), ארכיון אישי של מנחם שיינקין, IV-104-108, תיק 2.

14 ראו: אצ"מ, L2, תיק 75/2, וראו גם הפועל הצעיר, גיליון 18, 31.1.1913, עמ' 11-12.

זה כשלוש שנים שאני מטפל, לרגלי משרתי, באמיגרנטים העבריים הנכנסים ליפו. במשך הזמן הזה ראיתי לפני הרבה עליות וירידות בזרם הכניסה, והוא הדין בזרם היציאה את הארץ. בקראי בעיתונינו הרבים שבארץ ושכחו"ל – ע"ד מהלך התפתחות ישובנו, נוכחתי עד כמה אין לעיתונינו ולעסקנינו מושג אמתי מהתברותנו או התמעטותנו בארץ... אין מושג אמתי ואף לא דומה לאמתי לא בנוגע למספרם של הנכנסים והיוצאים ולא בנוגע לגילם, משלה ידם, רכושם וכו'... אולם בכדי להגיע לידי ידיעות אלה בתנאינו המקומיים דרוש זמן ועבודה רבה, מה שאין זה לפי כחותיו של האיש הפרטי. ע"פ התעוררות עצמי לקחתי עלי בכ"ז למלאות לפחות חלק קטן מן המטרה הנזכרה.¹⁵

רידניק, שישב ביפו, קיבל את המהגרים שבאו מאודסה, טריאסט וארצות אחרות וערך רשימות הן לגבי הנכנסים והן לגבי היוצאים. כך כותב רידניק על שיטת עבודתו:

בבואי לפרסם את המספרים הבאים רואה אני חובה לעצמי להקדים את הערות האלה: (א) צריך להתחשב אתם כעם מספרים הבאים ממקור פרטי שאין להם הדיקנות של סטטיסטיקה כגון זו שעושים פקידי המכס הרשמיים בכל הארצות. (ב) הייתי רושם האנשים הבאים מחו"ל בכל האוניות ע"פ אופנים שונים: שאלות מפורטות מצידי להאמיגרנטים בעצמם, עיון בתעודות הנמסרות אח"כ, חקירה מבעלי הסירות ובתי המלון, לעיתים קרובות הייתי משתמש באמצעים אחדים בבת אחת, ואמצעי אחד למלא מה שהחסיר השני... (ד) בשאלותי לא הייתי נכנס בפרטים רבים והסתפקתי רק בשאלות ע"ד מצבו המשפחתי ע"ד כונת [כוונת] בואו או צאתו להמקום שאליו הוא שואל...¹⁶

בהשוואה שערכתי בין רשימותיו של רידניק, שישב ביפו וקיבל את המהגרים, לבין אלו של שפילברג, אשר שילח אותם מאודסה, הבחנתי בפער מסוים ביניהן. שפילברג מדווח על מספר רב יותר של נוסעים שיצאו לארץ-ישראל ואילו רידניק מדווח על מספר נמוך יותר שנכנס אליה, למרות שהוא מקיף גם את מי שלא יצא מאודסה. לפער זה יכולות להיות כמה וכמה סיבות:

א. רידניק עבד לבדו, ללא עוזרים, וייתכן מאוד שלא הספיק לתעד את נתונייהם של חלק מהמהגרים שנכנסו לארץ.

ב. מרגע שעזבו הנוסעים את אודסה, לא היה ברור מי המשיך עד לארץ-ישראל ומי ירד באחת מתחנות הביניים שבדרך.

15 הפועל הצעיר, גיליון 18, 31.1.1913, עמ' 11.

16 אצ"מ, L2, תיק 75/2.

ג. רידניק רשם רק את הנוסעים שהגיעו לחוף יפו ולא היה לו מידע על הנוסעים שירדו במצרים והמשיכו ברכבת לארץ-ישראל, או כאלה שירדו בביירות או בחיפה.
 ד. ייתכן שהמהגרים חששו להזדהות בפני אדם לא מוכר מיד עם כניסתם לארץ וסירבו למסור לו פרטים.

חשוב לציין שלמרות הפער בנתונים בין רשימותיו של רידניק לבין הטבלאות של שפילברג, יש לא מעט קווי דמיון ביניהם, בעיקר בניתוח הרכב המהגרים ובהתפלגות היחסית שלהם.

משני המקורות – לשכת המודיעין באודסה ורשימותיו של דוד רידניק – ניתן לקבל תמונה ברורה למדי של הרכב המהגרים שבאו לארץ-ישראל בשנים 1905-1914, לנתח אותם וללמוד על ההרכב האנושי של המהגרים שהגיעו לארץ-ישראל באותן שנים. יחד עם זאת, חשוב לציין בהקשר זה, שכמעט ואין נתונים על המהגרים שיצאו מנמל טרייסט, ולכן לא ניתן ללמוד על הרכב אוכלוסיית המהגרים שיצאה מנמל זה. הניתוח הדמוגרפי של המהגרים, אם כך, יתייחס בעיקרו למהגרים שיצאו מנמל אודסה.

ג. מספר המהגרים שהגיעו לארץ-ישראל

כאמור, אין בדינו מספרים מדויקים על היקף ההגירה לארץ-ישראל, בתקופה שלפני מלחמת העולם הראשונה. מרק וישניצר (Mark Wischnitzer) בספרו *To Dwell In Safety* מביא שתי הערכות קוטביות הנוגעות למספר המהגרים שהגיעו לארץ-ישראל בשנים 1904-1914. הראשונה מעריכה את מספר הנכנסים לארץ-ישראל בשנים 1904-1914 בכ 18,000-19,000 איש. והשנייה, המתבססת על נתוניו של יעקב לשצ'ינסקי, מעריכה את מספר הנכנסים לארץ באותן שנים בכ 30,000 איש.¹⁷ להערכתו של יעקב לשצ'ינסקי מצטרף גם אריה טרטקובר שטוען שאומנם מספרים מדויקים על היקף העליה לארץ מלפני המלחמה אין בדינו, אולם, 'על סמך ידיעות ומספרים בודדים... ההשערה הקרובה ביותר לאמת היא' שבשנים 1904-1914 הגיעו לארץ-ישראל בין 30,000 ל 35,000 איש.¹⁸

דוד גורביץ, אהרון גרץ ורוברטו בקי לעומת זאת, מעריכים את היקף ההגירה לארץ בשנים אלו בין 35,000 ל 40,000 מהגרים.¹⁹ לפי חישובי, ההשערות הקרובות ביותר לאמת הן של אריה טרטקובר ומרק וישניצר, שמעריך את מספר הנכנסים לארץ בין

17 ראו: Mark Wischnitzer, *To Dwell In Safety: The Story Of Jewish Migration Since 1880*, Philadelphia 1948, p. 133

18 ראו: א' טרטקובר, נדודי היהודים בעולם, ירושלים תש"א, עמ' 15.

19 ראו: ד' גורביץ, א' גרף, ור' בקי, העלייה, היישוב והתנועה הטבעית של האוכלוסייה בארץ-ישראל, ירושלים תש"ה, עמ' 17.

30,000 ל 35,000 מהגרים בכל התקופה.²⁰ המספרים שבטבלה שלהלן לקוחים מנתוני הוועד האודסאי, שכפי שכבר הסברתי, פורסמו בהעולם, ומהדו"חות של חיים רידניק הנמצאים בארכיון הציוני.

טבלה א – מספר המהגרים שיצאו לארץ-ישראל מנמל אודסה בשנים 1914–1905

שנה	מספר המהגרים שיצאו מנמל אודסה	מארצות אחרות (2)
(1)		
ע"פ לשכת המודיעין באודסה (a)	ע"פ חיים רידניק (b)	ע"פ לשכת המודיעין באודסה (a)
ע"פ חיים רידניק (b)		
1904	-	-
1905	1,230	-
1906	3,450	-
1907	1,750	-
1908	2,097	-
1909	2,459	-
1910	1,979	-
1911	2,326	-
1912	2,430	1,098
1913	3,050	1,191
	1345 בתשעה חודשים	
1914	2,182	329
	בשני חודשים	
סה"כ	22,953	2,618

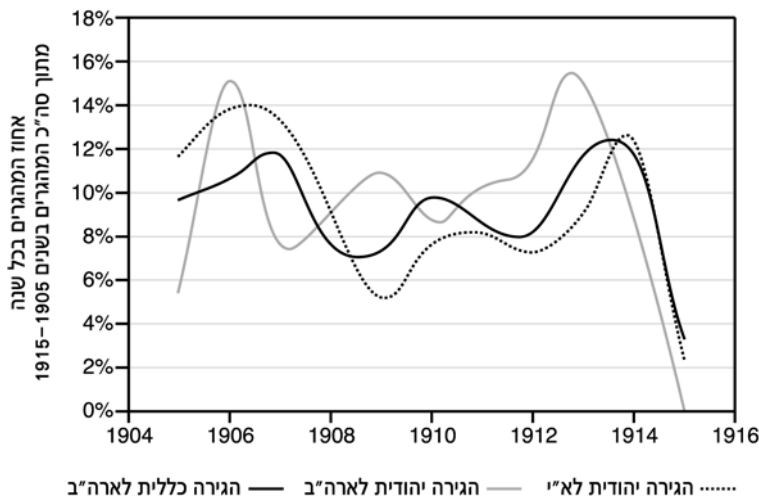
על-פי רידניק סה"כ מספר הנכנסים לנמל יפו ב 23 חודשים מתוך 36 הוא 5,541. כמו כן, נראה שרוב המהגרים, אם כי לא רוב גדול, הגיעו לארץ-ישראל דרך נמל אודסה. מנתוני הלשכה באודסה נראה כי המספרים מנמל אודסה הם גדולים הרבה יותר מאלו שציין רידניק. ואכן, הרוב הגדול של המהגרים הגיע מתחום המושב, שם היה

20 מהנתונים המעטים שיש בידי על המהגרים שיצאו מנמל טרייסט עולה, שבשנים 1914-1912 יצאו לארץ-ישראל בין 80-100 איש בממוצע לחודש. כלומר, מספר המהגרים שיצאו מנמל שבאימפריה האוסטרו-הונגרית לא עלה על 1,000-800 איש בשנה. בסה"כ הגיעו אם כן לארץ-ישראל בשנים אלו, להערכתי, בין 10,000 ל 11,000 מהגרים מנמל טרייסט. הם הצטרפו ל 21,654 המהגרים שיצאו מנמל אודסה, כך שבסה"כ מנתה אוכלוסיית המהגרים 33,000-31,000 איש לערך. דיון מעמיק בסוגיה זו, ראו: ג' אלרואי, ההגירה היהודית בראשית המאה העשרים: המקרה של ארץ-ישראל (העלייה השנייה), עבודה לשם קבלת תואר דוקטור לפילוסופיה, האוניברסיטה העברית, מרץ 2001 (להלן: אלרואי, ההגירה היהודית), עמ' 114-73.

ריכוז האוכלוסייה היהודית הגבוה ביותר. הדרך הנוחה, הקלה והזולה עבור מהגרים אלה, הייתה לרדת דרומה לעבר נמל אודסה. לעומתם, העדיפו המהגרים שבאו מגליציה, או מכל מקום אחר באזור האימפריה האוסטרו-הונגרית, לצאת לארץ-ישראל דרך הנמל שבטרייסט, מאותם שיקולים בדיוק.²¹

אולם, מעבר למספרים המוחלטים שהגיעו לארץ-ישראל, מעניינת המגמה שבגלי ההגירה בתקופה הנידונה בין ארץ-ישראל לבין ארה"ב. על מנת שניתן יהיה לבחון את מגמת ההגירה לארץ לעומת מגמת ההגירה לארה"ב הכללית והיהודית, בשנים 1905-1914 השויתי בין שלוש קבוצות של מהגרים. הקבוצה הראשונה כוללת מהגרים לא-יהודים לאמריקה, השנייה רק מהגרים יהודים לאמריקה והשלישית מהגרים יהודים לארץ-ישראל. בכל קבוצה בחנתי את שיעור המהגרים בכל שנה מסה"כ המהגרים בתקופה כולה. כך קיבלתי את אחוז המהגרים באותה שנה בכל אחת משלוש הקבוצות. אחוז זה מהווה בסיס להשוואת מגמות ההגירה בשנים 1905-1914.²²

תרשים א': גלי ההגירה היהודית והלא יהודית לארה"ב בהשוואה לגלי ההגירה לארץ-ישראל 1905-1915



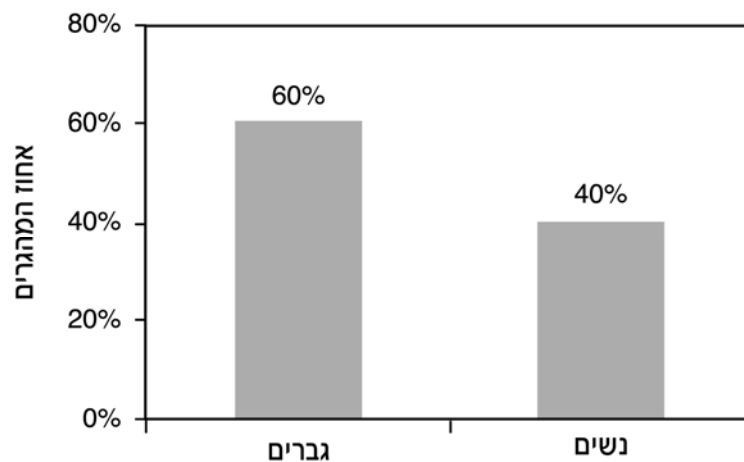
21 על בחירת נתיב ההפלגה והקשיים שליוו את המהגר מרגע צאתו לדרך ועד להגעתו לארץ-ישראל, G. Alroey, 'Aliya to Early Twentieth Century Palestine as an Immigrant Experience', in: ראו: *Jewish Social Studies*, Vol. 9.2, (to be published, 2002)

22 הנתונים לגבי ההגירה לארה"ב, היהודית והלא-יהודית, מתוך מאמרו של ל' הירש, 'ההגירה היהודית לארה"ב 1899-1925: ניתוח דמוגרפי', עמ' 25-73. ליבמן בוחן את ההגירה היהודית בשלוש נקודות זמן שונות, 1899-1914, 1915-1920 ו-1921-1924. ההשוואה שלהלן מתייחסת רק לנקודת הזמן הראשונה, שהיא הרלוונטית למחקר.

מתוך הגרף והנתונים עולים מספר קווי דמיון בין גלי ההגירה לארץ-ישראל לבין גלי ההגירה היהודית והלא-יהודית לארה"ב. השנים 1905-1906 הן שנות שיא בהגירה לארה"ב ולארץ-ישראל, לעומת זאת בין השנים 1907-1909, מסתמנת מגמה של ירידה בשיעור ההגירה לארה"ב אך במקביל מסתמנת מגמה הפוכה של התרוממות גל הגירה לארץ-ישראל. הסיבה לכך נובעת ככל הנראה מהשפל הכלכלי שפקד את ארה"ב בשנים אלו, אשר הקטין באופן יחסי את מספר המהגרים אליה, אך לחלופין הגדיל את שיעור ההגירה לארצות יעד אחרות כדוגמת ארץ-ישראל או ארגנטינה.²³ כאשר בשנת 1910 מתאוששת ארה"ב מהמשבר הכלכלי, מתחיל גידול במספר המהגרים הנכנסים אליה, ולחלופין ירידה במספר הנכנסים לארץ-ישראל ולארגנטינה. משנת 1911 ועד 1914 עולה שיעור ההגירה לארה"ב, לארץ-ישראל (ולארגנטינה) באופן ניכר, מגמה שנמשכת עד מלחמת העולם הראשונה.

ד. הרכב אוכלוסיית המהגרים²⁴

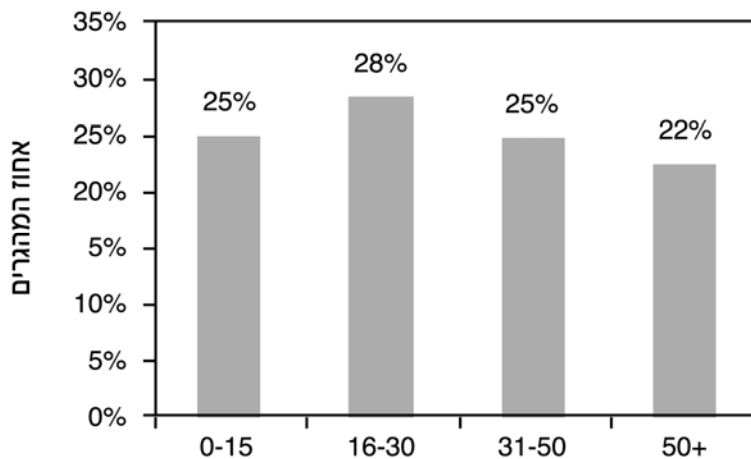
תרשים ב': התפלגות המהגרים שיצאו מנמל אודסה לפי מינם בשנים 1905-1914



23 על התרוממות גל ההגירה לארגנטינה, ראו מאמרו של ל' הירש (לעיל הערה 4), עמ' 476-474.
 24 החוקר הראשון, ככל הידוע לי, שניתח את הרכב אוכלוסיית על-פי נתוני לשכת המודיעין באודסה הוא ראובן קצנלסון (Reuben Kaznelson), בספרו: *L'Immigrazione Degli Ebrei In Palestina Nei Tempi Moderni*, Napoli 1930, pp. 88-90; קצנלסון מתבסס על אותם המקורות של לשכת המודיעין באודסה ומתייחס לשנים 1905-1909 בלבד ולשלוש הקטגוריות מין, גיל ומשלה יד. הניתוח שלי מקיף יותר שנים ומתייחס למספר גדול יותר של קטגוריות.

היחס בין גברים ונשים שיצאו לארץ-ישראל מנמל אודסה בשנים 1905-1914 עומד על ממוצע של 60 אחוז גברים ו 40 אחוז נשים. בהנחה שלא כל הגברים והנשים שהגיעו בגפם, אלא חלקם בוודאי הגיעו עם נשותיהם, הרי לפנינו הגירה של משפחות ולא של רווקים צעירים. הנתונים בגרף הבא, העוסקים בהתפלגות המהגרים על-פי הגילאים יחזקו טענה זו.

תרשים ג': התפלגות המהגרים שיצאו מנמל אודסה לפי גילם בשנים 1905-1914

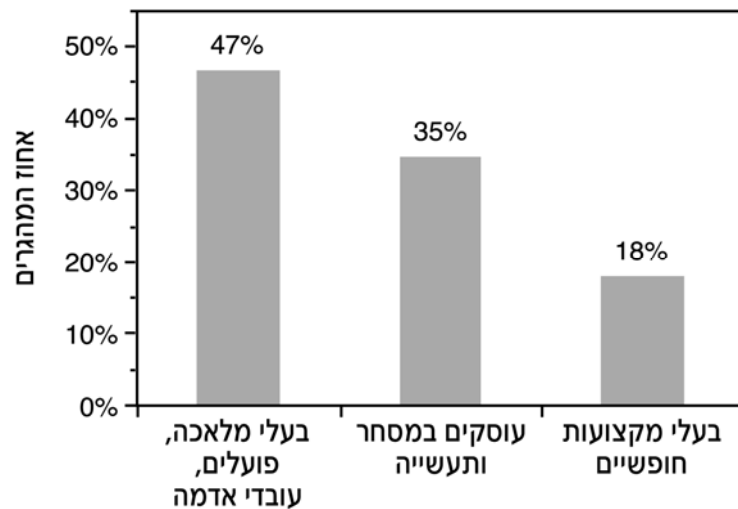


רבע מכלל המהגרים שיצאו מאודסה לארץ-ישראל, היו ילדים בגילאי 0-15. ניתן להניח שילדים בגיל זה לא באו לבדם אלא בלוויית הוריהם, ולכן, נתונים אלה, כמו הנתונים של התפלגות המהגרים לפי מין, שוללים את הטענה שהעולים לארץ היו צעירים רווקים. 28 אחוז מהמהגרים היו בגילאים 15-30, 25 אחוז בגילאים 30-50 ו 22 אחוז למעלה מגיל 50. כלומר, אוכלוסיית המהגרים שיצאה לארץ ישראל מנמל אודסה בשנים 1905-1914 התחלקה בצורה שווה פחות או יותר, בין ארבע הקטגוריות של הגיל. אם מצרפים יחד את הגילאים 15-50, הרי שקרוב ל 53 אחוז מהמהגרים היו בקבוצת גיל המצויה בשיא כושר העבודה שלה. נתון מעניין הוא האחוז הגבוה של קבוצת הגיל של למעלה מגיל 50 (22 אחוז). לארה"ב, בניגוד לארץ-ישראל, רק 6 אחוזים מהמהגרים היו מעל גיל 45²⁵ [על ההשוואה לארה"ב ראה להלן]. ההנחה כי

25 ראו: ל' הירש, 'ההגירה היהודית לארצות-הברית, 1899-1925: ניתוח דמוגרפי', בתוך: א' גורן וי' ונקרט (עורכים), ההגירה היהודית הגדולה וגיבושה של יהדות אמריקה, ירושלים תשל"ז, עמ' 42.

המהגרים שהגיעו לארץ-ישראל מעל גיל 50 השתייכו ל'יישוב הישן', ומכאן השיעור הגבוה של האוכלוסייה בחתך גיל זה, איננה בהכרח מדויקת. אומנם, חלק מהנכנסים לארץ – כדוגמת זוג הקשישים החביבים שפגש יצחק קומר, גיבור הרומאן תמול שלשום של ש"י עגנון, בדרכו לארץ-ישראל, ושנזפו בו על היותו חלק מ'כת הציונים שמבקשים להפקיע את הארץ מקדושתה ולעשותה כשאר כל הארצות' (עמ' 32) – אכן השתייכו לנתמכי החלוקה. ואולם, ברשימות הגולמיות של לשכת המודיעין האודסאית המתייחסות להרכב המהגרים, מתייחס שפילברג לסוגיה זו ולחתך הגילאים 50 ומעלה. 'הגיל +50 דורש הסבר' כותב שפילברג: 'חושבים שהנוסעים שמעבר לגיל חמישים כבר אינם יכולים לעבוד, והם מגיעים לפלסטינה רק כדי להעביר את חייהם בתפילות' ולא מביאים תועלת ליישוב היהודי בארץ-ישראל. 'אבל זו טעות גדולה לדעתי' טוען שפילברג, 'אנשים אילו יכולים להביא תועלת'. שפילברג מביא מספר דוגמאות לנוסעים כאלה: נוסע בן 56 ואשתו בת 51 [השם לא ברור] באו לתור את ארץ-ישראל לפני כארבע שנים [כלומר 1909], ועכשיו, טוען שפילברג, החליטו להתיישב והם מביאים עמם סכום של 10,000 רובל. על-פי דוגמא אחרת, בעל ואישה בני 54 מגיעים לארץ-ישראל עם שש נפשות. שני ילדיהם מתכוונים להתקבל לגימנסיה. לפי 'הבנתי' כותב שפילברג 'המשפחה מאוד עשירה'.²⁶

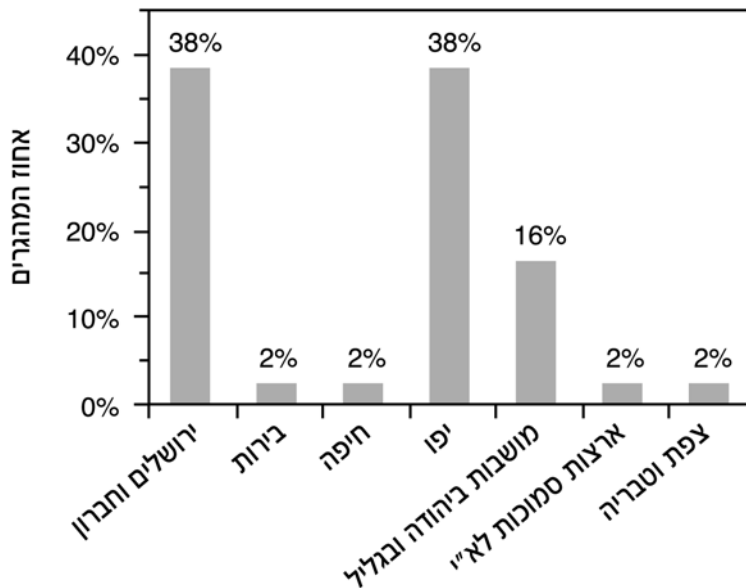
תרשים ד': התפלגות המהגרים שיצאו מנמל אודסה לפי משלח ידם בשנים 1905–1913



מניתוח התפלגות המהגרים לפי משלח יד לא ניתן לקבל תמונה ברורה על ההרכב התעסוקתי של המהגרים שיצאו מאודסה. כיוון שההתפלגות הפנימית בקטגוריות השונות לא מפורטת מספיק, לא ברור אלו מלאכות נכללו בקטגוריה בעלי המלאכה? או מה ההבדל בין פועלים לעובדי אדמה? האם פועלים זה שם אחר לחסרי מקצוע? כך גם לגבי העוסקים במסחר ותעשייה ובעלי המקצועות החופשיים. איזה סוג של סוחרים כלולים בקטגוריית המסחר? ואלו סוג בקטגוריה תעשייה? מי הם בעלי המקצועות החופשיים? האם הם כוללים גם סטודנטים?

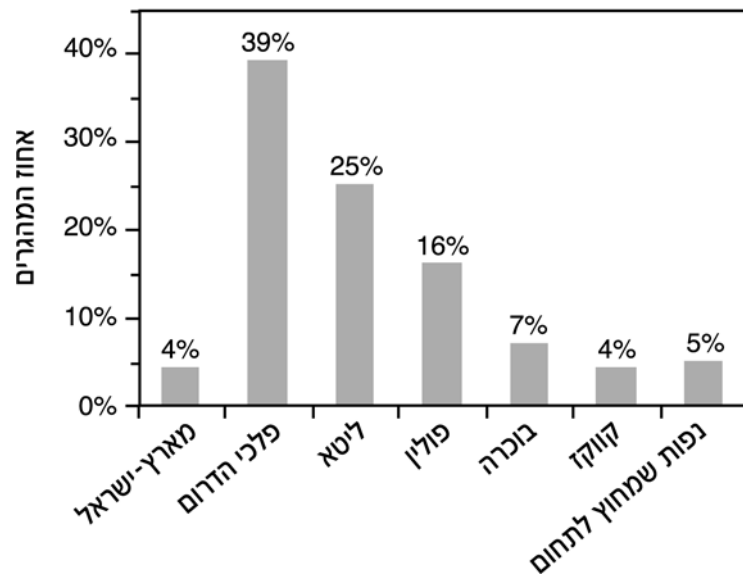
יחד עם זאת מההתפלגות לפי משלח יד עולה, ש 18 אחוזים במוצע מהמהגרים שיצאו מאודסה לארץ-ישראל היו מתחום המקצועות החופשיים. בהשוואה למספרם באוכלוסייה היהודית בתחום המושב (5 אחוז בסה"כ) עולה, שלארץ הגיע שיעור גבוה של אוכלוסייה משכילה. מהתפלגות המהגרים גם עולה, שיותר ממחציתם לא ראו את עצמם עוסקים בעבודת אדמה בארץ. נתון זה מקבל משמעות בהתפלגות המהגרים לפי מקומות יישוב, כאשר הרוב המכריע מביניהם בחר להתיישב בערים הגדולות ולא במושבות.

תרשים ה': התפלגות המהגרים שיצאו מנמל אודסה לפי המקום המועדף עליהם בארץ בשנים 1905–1913



מהגרפים עולה, כי הרוב הגדול של המהגרים ביקש להתיישב בערים הגדולות. בשנים 1905-1913 רצו 37.8 אחוז בממוצע מן המהגרים להגיע ליפו. 37.5 אחוז ביקשו להגיע לירושלים ולחברון. תשעת האחוזים הנותרים התחלקו בין צפת, טבריה, חיפה וביירות. כלומר, לערים הגדולות התכוונו להגיע 84.3 אחוז מקרב המהגרים ואילו למושבות התכוונו להגיע רק 15.7 אחוז מן המהגרים. הגידול המרשים באוכלוסייה היהודית ביפו בשנים 1904-1914, מחזק מגמה זו. קצב הגידול המהיר העלה את מספר היהודים בעיר מ 5000 איש בשנת 1905 לכ 15,000 נפש ערב מלחמת העולם הראשונה. גידול האוכלוסייה נבע משתי סיבות עיקריות: הגירה ומעבר מהיישובים השונים בארץ-ישראל אל יפו.²⁷

תרשים ו': התפלגות המהגרים שיצאו מנמל אודסה לפי ארצות מוצאם בשנים 1905-1913



רוב המהגרים שיצאו מאודסה לארץ-ישראל בשנים 1905-1913 יצאו מאזור דרום רוסיה. לשכת המודיעין לא מציינת מהן נפות הדרום, אך להערכתי הן כוללות מעבר לנפות הדרום – בסרביה (Bessarabia), חרסון (Kherson), יקטרינוסלב (Yekaterinoslav) וטאורידה (Taourida) – גם את הנפות בדרום מערב רוסיה: ווהלין

27 ראו: רות קרק, יפו 1799-1917, ירושלים תשמ"ה, עמ' 164. ראו גם, חנה רם, היישוב היהודי ביפו: מקהילה ספרדית למרכז ציוני 1839-1939, ירושלים 1996, עמ' 164.

(Volhynia), פודלויה (Podolia), קייב (Kiev), צ'רניגוב (Chernigov) ופולטאבה (Poltava). כך גם לגבי ליטא שנתוני ההגירה ממנה – על-פי לשכת המודיעין – כוללים להערכת, גם את רוסיה הלבנה על פלכיה – מינסק (Minsk), ויטבסק (Vitebsk) ומוהליב (Mohelev). הערכה שלי מבוססת על הנחה שלא ייתכן שלא הייתה הגירה לארץ-ישראל מהאזורים דרום מערב רוסיה שכלל כמעט מליון וחצי יהודים, ורוסיה הלבנה שכללה למעלה מ-700,000 יהודים.

בנוסף, חלוקה דומה לזו של לשכת המודיעין באודסה עשה Isaac M. Rubinow בספרו *The Economic Condition of the Jews in Russia* וכך הוא כותב:

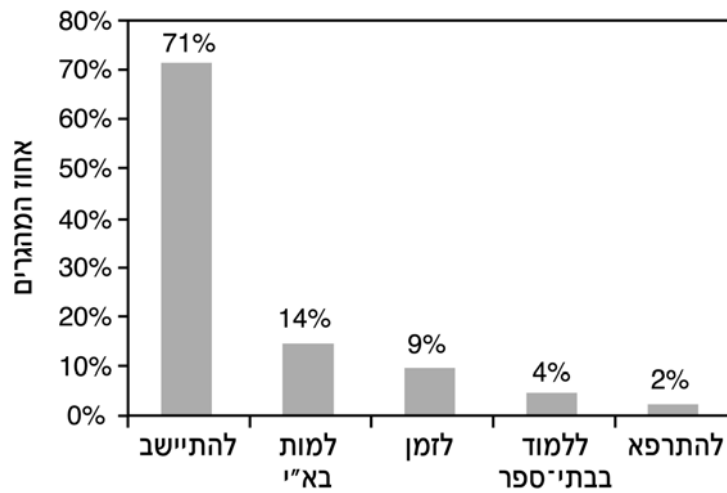
The Jews Living in Lithuania, as well as those who live in White Russia, are known as Lithuanian Jews; the Jews of the ten Polish Provinces as Polish Jews, and those who have settled in the south-western region and in New Russia as southern Jews.²⁸

הנתונים על ארצות המוצא של המהגרים שיצאו מאודסה לארץ-ישראל, מחזקים את הטענה בספרות ההגירה על יהודי ארה"ב בתקופה של עד מלחמת העולם הראשונה הגורסת, כי התפלגות המהגרים לפי ארצות המוצא לארה"ב, כמו גם לארץ-ישראל, משקפת בדרך כלל את התפלגותם באוכלוסייה ברחבי תחום המושב.²⁹ על-פי נתוני מפקד האוכלוסין של שנת 1897, 44 אחוז מהאוכלוסייה היהודית בתחום המושב התרכזה בדרום רוסיה ודרום מערב רוסיה, 29 אחוז בליטא וברוסיה הלבנה, ובפולין 27 אחוז מהאוכלוסייה היהודית. בהתאמה למספרם בתחום המושב כך ההגירה לארץ-ישראל. בשנות הפרעות 1905-1906 חמישים אחוז מן המהגרים שבאו לארץ היו מדרום רוסיה ובממוצע כולל של התקופה נאמד שיעור המהגרים מהאזורים הללו ב-39 אחוז לערך מכלל המהגרים. 26 אחוז בממוצע יצאו מליטא ומפולין 15 אחוז בלבד בממוצע.

28 ראו: I. M. Rubinow, 'Economic Condition of the Jews in Russia', U. S. Department of Commerce and Labor, *Bulletin of the Bureau of Labor*, No 72 (September 1907), pp. 491-492

29 ראו: S. Kuznets, 'Immigration of Russian Jews to the United States: Background and Structure', *Perspectives in American History*, No. IX, (1975), p. 118
V. V. Oblensky, 'Emigration from and Immigration into Russia', in: W. F. Willcox (ed), *International Migration*, vol. 2, p. 546

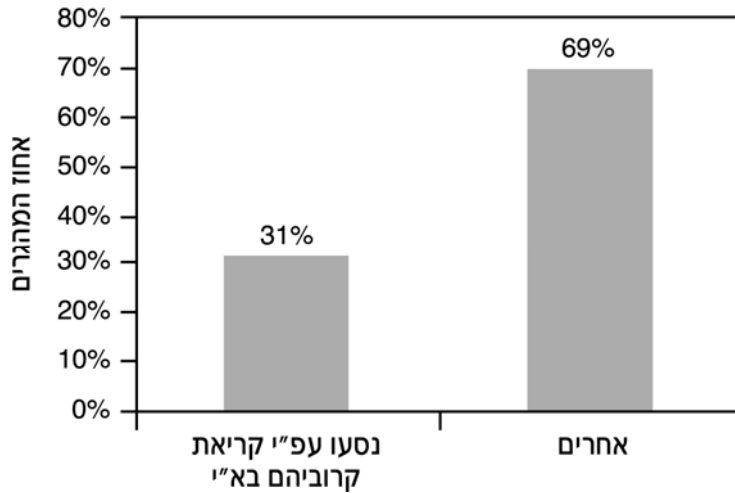
תרשים ז': התפלגות המהגרים לפי מטרת נסיעתם בשנים 1905–1913



71 אחוז מהמהגרים בא לארץ-ישראל במטרה להשתקע ולהתיישב בה (השיעור הגבוה של נשים וילדים מחזק טענה זו). מהתפלגות המהגרים לפי גיל עולה, ש 22 אחוז מהמהגרים הם מעל גיל 50, מהם 14 אחוז שבחרו לסיים את חייהם בארץ. אם כך שמונת האחוזים הנותרים מהנכנסים לארץ-ישראל בחתך גילים זה, לא היו בהכרח זקנים שבאו לכלות את שארית חייהם בארץ, אלא אנשים בעלי יכולת, עם רצון לחיות ולהתקיים בה.

יחד עם זאת, יש מקום לציין שלא ברור באיזה קטגוריה כלולים למשל, אלה שבאו לארץ ללמוד תורה ולחיות מכספי חלוקה, ולא בהכרח למות בה. האם הם כלולים בשמונת האחוזים שבאו לחיות ולעבוד בארץ, או ב 14 אחוז שבחרו לסיים את חייהם בה. להערכת, הקטגוריה 'למות' מסמלת את השקפת העולם של מהגרים שהגיעו לארץ ממניעים דתיים של לימוד תורה ולא בהכרח מיתה במובן הביולוגי של המילה, ולכן לומדי התורה לפי דעתי כלולים בתוך ה 14 אחוז.

תרשים ח': התפלגות המהגרים שיצאו מנמל אודסה לפי קריאת קרוביהם בשנים 1905–1913



בשנת 1905 יצאו לארץ-ישראל על-פי עצת הקרובים 14 אחוז מסה"כ היוצאים באותה שנה. בשנת 1913 גדל שיעורם לכדי 54 אחוז מכלל היוצאים – גידול משמעותי ביותר. הגידול בהיקף המהגרים שבאו להתיישב על-פי עצת קרוביהם, הוא אחד הסממנים המובהקים של הגירת שרשרת (Chain Migration). בשלב הראשון מגיע הגל הראשון של המשפחה, שתר את הארץ, מחפש אפשרויות תעסוקה ואף שולח כסף. בשלב השני מגיעה יתר המשפחה. נתון זה מעורר עניין, בעיקר נוכח השאלה ההיפותטית, מה היה קורה לו הקרובים לא היו ממליצים על ארץ-ישראל כמקום מחייה אפשרי. נדמה לי שחלק נכבד מהמהגרים, במקרה זה, היה מקבל את ההמלצה ולא היה מגיע לארץ. ההגעה לארץ-ישראל בעקבות המלצה מעגנת את המניע האידאולוגי במערכת שיקולים מורכבת בהחלטה להגר לארץ – שהייתה בעלת כוח משלה ולא דווקא במישור הרוחני-אידאולוגי.

ה. התפלגות המהגרים לארה"ב ולארץ-ישראל לפי גיל

טבלה ב' – התפלגות המהגרים לארה"ב ולארץ-ישראל לפי מין³⁰

מין	ארה"ב 1904-1914	אחוז	ארץ-ישראל 1905-1914	אחוז
גברים	832,000	56.0	13,145	60.0
נשים	654,000	44.0	8,509	40.0
סה"כ	1,236,669	100.0	21,654	100.0

מתוך הטבלה המשווה את התפלגות המהגרים לפי מין בארה"ב ובארץ-ישראל עולה שלארץ-ישראל הגיעו בשיעור של ארבעה אחוזים יותר גברים מנשים מאשר לארה"ב. פער זה יש בו כדי להצביע על כך שארץ-ישראל הייתה יותר גורם משיכה לגברים, אם כי לא באופן משמעותי, מאשר לנשים.

טבלה ג' – הרכב המהגרים לארה"ב ולארץ-ישראל לפי גיל

הרש ליבמן ניתח את הרכב הגילאים של המהגרים היהודים לארה"ב על-פי שלושה חתכי גיל: עד גיל 14; מגיל 14 ועד 44; ו 45 ומעלה.³¹ לעומת זאת, התפלגות גילאי המהגרים לארץ-ישראל, על-פי נתוני לשכת המודיעין באודסה, נעשתה על-פי ארבעה חתכי גיל: עד גיל 15; מגיל 15 ועד 30; 31-50; ו 50 ומעלה. על מנת להקל על ההשוואה לנתוניו של ליבמן חיברתי את חתך הגילאים 15-30 ו 31-50 והפכתי אותם לחתך 15-50.

גילאים	ארה"ב 1899-1914	אחוז	ארץ-ישראל	אחוז
	(1)	(2)	(3)	(4)
עד גיל 15	362,000	24	5422	25
14-15 עד 44-50	1,037,000	70	11,588	53
44-50 ומעלה	87,000	6	4644	22
סה"כ	1,486,000	100	21,654	100

30 על מספר הגברים והנשים היהודים שנכנסו לארה"ב בין השנים 1904-1914, ראו מאמרו של ל' הירש (לעיל הערה 4), עמ' 483.

31 שם, עמ' 485.

שיעור הילדים שהגיעו לארץ-ישראל דומה להפליא לזה של ארה"ב. לעומת זאת, לארץ-ישראל אחוז אוכלוסיית המהגרים מעל גיל 50 הוא כמעט פי ארבעה יותר מאשר לארה"ב. פער זה נובע, ככל הנראה, מכך שלארץ-ישראל הגיעו יותר קשישים שרצו לבקר במקומות הקדושים ואף לסיים שם את חייהם – תופעה שלא הייתה קיימת באמריקה. אך גם של כאלה שהיו סבורים שהסיכוי שלהם להצליח ולהשתקם בארץ-ישראל גבוה מאשר כל מקום אחר. ראשית, מפני שבארץ המאבקים על מקורות פרנסה – כדוגמת אלה שהיו בארה"ב בין אוכלוסיות מהגרים השונות (הלא-יהודיות) אשר הגיעו אליה – היו פחות חריפים. שנית, היות שרבים מבני הגילאים +50 הגיעו עם ילדים ובני משפחה הם חשו בטוחים יותר מבחינת חינוך הילדים ולא חששו שייצאו ל'תרבות רעה', כפי שלדעתם קרה לילדי מהגרים רבים שהגיעו לארה"ב.³² לגבי ההתפלגות לפי משלח יד, לא ניתן היה לערוך השוואה בגלל היעדר נתונים בכמות מספקת. קיימים נתונים מפורטים לגבי משלח יד רק לגבי המהגרים שנסעו לארה"ב. כמעט ואין נתונים כאלה על המהגרים שבאו לארץ-ישראל. לגבי ההתפלגות לפי ארץ מוצא כבר הראיתי בעמודים שלעיל, שהתפלגות המהגרים לארה"ב לפי ארצות מוצאם זהה להתפלגותם בתחום המושב תקפה גם לגבי ארץ-ישראל.

ו. 'נודדים אומללים' – נודדים מקללים'

מהנתונים הסטטיסטיים שהוצגו במאמר זה והשוואתם לארה"ב עולה, כי הרכב המהגרים לארץ-ישראל דומה במובנים רבים להרכב המהגרים שנסעו לארה"ב, וזאת אף-על-פי ההבדל המספרי העצום בין אלה שבאו לארץ לבין אלה שנסעו לארה"ב. גם התיאורים בעיתוני התקופה המתארים את זרם הבאים לארץ-ישראל, מאששים את הנתונים הסטטיסטיים ומצביעים על כך שחלק משמעותי מהנכנסים לארץ-ישראל בתקופת 'העלייה השנייה', תאמו יותר לטיפוס המהגר מאשר לטיפוס העולה. מאמרים רבים ומכתבים של מנחם שיינקין – מנהל לשכת המודיעין ביפו ואולי האיש המשפיע ביותר על ההגירה לארץ-ישראל כל תקופת 'העלייה השנייה' – אל ראשי ההסתדרות הציונית, מתארים בדאגה רבה ובצבעים קודרים את המהגרים שהגיעו לארץ.³³ 'האמיגרציה אינה פוסקת, להפך מתגדלת', נכתב בעיתון הזמן, 'חלק מהבאים נשאר בארץ, חלק שב לרוסיה והנותר הולך מפה לאמריקה קנדה ומצרים... נחוז עוד פעם להזהיר כי עניים, בעלי משפחות בלי אומנות אל יבואו הנה כי לא ימצאו פרנסה'. לעומת זאת, כותב העיתונאי, לאנשים עשירים 'יש פה כר נרחב לעבודה או בעצמם או

32 על דימויה של ארה"ב כארץ שיוצאים בה לתרבות רעה, ראו: ק' קפלן, אורתודוקסיה בעולם החדש, ירושלים, 2002, עמ' 195-209.

33 על שיינקין ופועלו, ראו: אלרואי, ההגירה היהודית, עמ' 72-54. ראו גם, מרגלית שילה, 'לשכת המודיעין של שיינקין ביפו בתקופת העלייה השנייה', הציונות, כרך יז (תשנ"ג), עמ' 69-39.

בהתחברותם קבוצות קבוצות לשם מסחר, עבודת אדמה או חרשת המעשה.³⁴ ארבעה חודשים מאוחר יותר, מתאר הזמן את הנכנסים לשערי הארץ כך:

האוניות הרוסיות התחילו לבוא כסדרן כמקודם אחרי שנגמרה השביתה של המלחים באודיסה. באים אמיגרנטים חדשים, רבים מפלכי פולניא... העניות גברה מאוד בין האמיגרנטים, מחלות עיניים בין הילדים, ואין להם כל תומך ועוזר, בכלל שני חודשי הקיץ האחרונים הם היותר קשים לאנשים החדשים בעלי המשפחות. נפתח בשבוע זה בית תבשיל בזול בשביל הנודדים העניים.³⁵

ובעיתון היום נכתב כעבור מספר חודשים:

האמיגרציה לארץ-ישראל שפסקה קצת בין החגים, מתחילה לשוב למצבה הקודם – למצב של בהלה, באים בלי כסף, בלי ספציאליות, בלי הכנה, בלי ידיעות והעקר – בלי אהבה לארץ. ונודדים האומללים ביפו כצללים, נודדים ומקללים את יומם, נודדים ופוחחים לבסוף חנות בצד חנות – חנויות של איזו ככרות לחם, איזו בקוקים יין ואיזו לטראות של בצלים. וכי יש להתפלא על שאמיגרציה כזו אינה משאירה שורשים.³⁶

נראה אם כן שבתקופה זו, הפכה ארץ-ישראל ליעד הגירה לכל דבר ולא נשארה בגדר משאת נפש ליחידים. לארץ לא הגיעו רק חלוצים אידאליסטים, אלא גם העניים, המסכנים והאומללים שביהודי מזרח אירופה, שחשבו שבארץ יהיה מי שיקלוט אותם:

האמיגרציה ליפו הולכת וגדלה, כל אניה מביאה נודדים חדשים ממינים שונים, והם מביאים לנו את הבשורה המעציבה כי תנועת היציאה החזקה מאוד בהרכבה מערי דרום ורוסיה ולחג הפסח תחל, לפי דבריהם, אמיגרציה בהמון לארץ-ישראל. כבר עכשיו רואים אנו ביפו המון באים החדשים תועים איש לעברו ואינם מוצאים מה לעשות בכספם הדל, רואים המון נודדים חסרי אמצעים כלל שברחו הנה בחשבם בשגגה כי גם פה יש ערך חומרי גדול לאיש העובד, או לידים עובדות פשוט כמו בארצות האמיגרציה הגדולות, כנסיות הברית באמריקה, קנדה ודרום אפריקה.³⁷

דו"ח של לשכת המודיעין של שיינקין ממאי 1906, המתאר את מצב המהגרים ברחובות יפו, מציין:

34 ראו: הזמן, גיליון 69, י' ניסן תרס"ו (5.4.1906), עמ' 2.
 35 שם.
 36 היום, גיליון 102, ט"ו כסלו תרס"ז (19.12.1907), עמ' 1.
 37 הזמן, גיליון 57, כ"ה אדר תרס"ז (11.3.1907), עמ' 3.

רוב ההמון של האמיגרנטים בא הנה בלי כל אמצעים, בלי ידיעת כל מלאכה ובלי כל כשרון לאיזה עסק שיהיה... והננו רואים פה בינינו קבוץ גדול של אמיגרנטים אומללים שאין להם כל יכולת להשתקע ביפו ושאין להם כל אמצעים ללכת לארצות אחרות לבקש להם מחייה... בכלל נפוצה פה מחלת העיניים בין התושבים העניים, כי המצב הסניטרי של ערי תוגרמה היא למטה מכל ביקורת – אז יכלו לשער את המצב הנורא שבו נמצא ההמון הרב של האמיגרנטים העניים.³⁸

המהגרים שהגיעו לארץ-ישראל, בניגוד לציפיות הלשכה, היו, ברובם, אנשים קשי יום ולימודי סבל שברחו מאירופה, חיפשו ישועה בארץ ולא היו שונים מטיפוס המהגר האופייני שנסע לאמריקה:

התגברה הכניסה וזרם בלתי מסודר זה שהולך ומתפרץ, סוחף אתו אלמנטים וטיפוסים מכל המינים. ביניהם טיפוסים בלתי רגילים ובלתי שכיחים עד עכשיו, אלה שא"י אינה בשבילם משאת נפש אידיאלית, אלא מקום מפלט ומקלט סתם, במוכן הכי פרוזאי של המלים הללו. ובחוצות יפו מבצבץ ועולה אותו 'האמיגרנט' היהודי, שהיינו נפגשים אתו תמיד כשהוא רובץ על צרורותיו על כל פרשת דרכים ובכל תחנה שבערי הגבול, בדרכו לכרכי הים. אותו 'האמיגרנט' שבע הרגז וקשה היום, ששאלת 'לאן' כבר נחנקה אצלו בלי פתרון והולך הוא לכל מקום שישאנו הרוח, לכל מקום שרגליו מובילות אותו. ואתו יחד הולך ונסחף אותו הטפוס הנודד, זה שאלפי סבות והתנקשיות במלחמת החיים דחפו אותו מעבר לגבוליו של חיה עבודה – לתוך ההפקרות; זה שנעשה לחלאת החברה והצבור ומתגלה בצורתו החשודה, החשודה על הכל.³⁹

רבים מבין המהגרים אם כן, לא היו בהכרח 'עולים' – אלא יהודים פשוטים, שלעתים הגיעו לארץ באופן מקרי או כברירת מחדל. לא למהגרים כאלה ציפו מנהיגי היישוב, אשר הסתכלו בחשש רב על הבאים בשערי הארץ. היטיב להתבטא מנחם שיינקין, אשר כתב בשנת 1908 מכתב לאוטו ורבורג, בו הוא מביע את חששו הכבד מהחומר האנושי שמגיע לארץ:

כל זמן שלא תשתדלו אתם, המנהלים למשוך קפיטלים-מיליונים מסוימים לא"י, הרי אנו כאין וכאפס. בעזרת העניים הבאים מעצמם לא"י לא תתחזקנה הפוזיציות שלנו. להפך אני צריך להעיד, כי ע"י אימיגרציה כזאת יורד כבודנו מיום ליום בעיני הפקידים ועם הארץ. רואים הם לפנייהם עניים מרודים,

38 אה"ע, IV-108, תיק 12ב', עמ' 1.

39 הפועל הצעיר, 'מחיי יפו', גיליון 30, 15.5.1914, עמ' 13.

מדוכאים ומטולאים, עם צרורות של בעלי סחבות, דלת העם, שאינם ראויים להביא ברכה לארץ, והם מתרגלים להקל בכבודנו. ואם לא יחלו לרדת אל החוף גם אנשים עשירים, מכובדים מקושטים ונשואי פנים, אז יהיה השם 'יהודי' בשפת הנמל לסינונים לחלש לדל, לשפל ערך, לבזוי עם, ומשם יעבר המושג הזה ליתר שדרות העם. זוהי האמת הערומה שאני צריך להודיעך בתור נושאי המשרה בלשכת המודיעין ואת הידיעות הללו הייתי יכול להמציא לך בכל שבוע ושבוע. הכל עומד על מקומו. אין הדברים משתנים, ולא ישונו עד שלא יבוא קפיטלים לארץ-ישראל.⁴⁰

ז. סיכום

בספר העליה השניה שיצא לאור שנים ספורות לאחר מותו של ברל כצנלסון, המוקדש כול כולו להנצחת המפעל ההרואי ורב החשיבות של חלוצי 'העלייה השנייה', מתאר ברל כצנלסון את השפעתה של אותה קבוצה קטנה וחלוצית אליה השתייך. וכך הוא כותב:

מבחינה חברתית זכתה תנועתנו לעקור משורש כמה מושגים רקובים – מלה שגורה באותם ימים – תמיכה ושנוררות, ניצול ופרזיטיות... מזה הסתעפה ההתיישבות העובדת לכל צורותיה, דימוקרטיה משקית, קבוצה, מושב וקיבוץ, שויון הגבר והאשה, חינוך הילד על העבודה... ממפעל ההגנה והשמירה ועד ההתנדבות לגדוד – היו אלה ביטויים שלמים ונמרצים של המדיניות העברית בארץ-ישראל. ובשדה הלשון והתרבות – לעולם נזכור את כל אלה שלחמו ופעלו בשדה זה, אולם הזכות להוציא את הלשון מבית הספר וממשפחת המשכיל לשוק, לרחוב ולמשק – נפלה בחלק העליה השניה.⁴¹

השפעתה של הקבוצה הקטנה והבלתי מייצגת שהגיעה לארץ-ישראל החל מראשית המאה ועד פרוץ מלחמת העולם הראשונה, לא מוטלת כלל בספק. ואולם, מי היו אלה שהושפעו ממנה? ההיסטוריוגרפיה הציונית התמקדה לרוב באותן קבוצות – בין 'חלוציות' ובין עירוניות – שהגיעו לארץ-ישראל עם תפישה יישובית מגובשת ואידאולוגיה מוצקה. אך היו גם קבוצות אחרות, כאלה שגורמי הדחיפה בארצות המוצא היו חזקים מגורמי המשיכה של ארץ-ישראל, והארץ לא הייתה עבורם אלא ברירת מחדל. על-פי התיאורים בעיתונות התקופה ושל אישים מרכזיים שפעלו ביישוב בתחום ההגירה, נראה, כי גופם – לפחות של חלק מהמהגרים – היה בארץ-ישראל אך

40 מכתב שיינקין אל ורבורג, אצ"מ, A24, תיק 52 (ללא תאריך, 1908?).

41 ברכה חבס (עורכת), ספר העליה השניה, תל-אביב תש"ז, עמ' 14.

ליבם באמריקה. קבוצה זו, או כפי שכונתה על-ידי כצנלסון 'השוק, הרחוב והמשק', היא בסופו של דבר הייתה הכר שעליו פעלו והשפיעו חלוצי 'העלייה השנייה'. מאמר זה ביקש, כנהוג במחקרים העוסקים בחקר הגירה, לאפיין את מהגרי תקופת 'העלייה השנייה' באמצעות שיטות כמותיות, דמוגרפיות וסטטיסטיות. מהפרופיל של המהגרים שהתקבל עולה, כי מבחינות רבות דומה הרכב המהגרים שהגיעו לארץ-ישראל לאלה שנסעו לארה"ב באותה התקופה. השוני לדעתי, בין ההגירה לארץ-ישראל להגירה לארצות היעד השונות ברחבי העולם, נעוץ לא בהרכב המהגרים וכנראה אף לא במניעי הגירתם, אלא, בדינמיקה המתפתחת בין החברה קולטת ההגירה למהגרים שזה עתה הגיעו ומנסים להיקלט בתוכה. פעולותיהם ומעשיהם של כצנלסון וחבריו והשפעתם על חברת המהגרים שהגיעה יחד עמם ואף לאחריהם, היא זו שמבדילה את ההגירה לארץ-ישראל מההגירה לארצות יעד אחרות ברחבי העולם.

